



คู่มือการดำเนินงาน
ตามโครงการเสริมสร้างคุณธรรม จริยธรรม
และจรรยาบรรณของผู้ประกอบวิชาชีพทางการศึกษา



คณะกรรมการบริหารโครงการเสริมสร้างคุณธรรม จริยธรรม
และจรรยาบรรณของผู้ประกอบวิชาชีพทางการศึกษา

คุรุสภา

มีนาคม ๒๕๕๔

คำนำ

คุรุสภาได้รับการจัดสรรงบประมาณโครงการเสริมสร้างศีลธรรม คุณธรรม จริยธรรม และจรรยาบรรณของผู้ประกอบวิชาชีพทางการศึกษา ซึ่งเป็นโครงการภายใต้แผนปฏิบัติการไทยเข้มแข็ง (แผนฟื้นฟูเศรษฐกิจระยะที่ ๒) ประจำปี ๒๕๕๓ เพื่อพัฒนาผู้ประกอบวิชาชีพทางการศึกษาให้ประพฤติปฏิบัติตนด้านศีล สมาธิ ปัญญา และจรรยาบรรณของวิชาชีพ และคัดเลือกผู้ประกอบวิชาชีพทางการศึกษา เข้ารับการประกาศเกียรติคุณเป็นผู้มีคุณธรรม จริยธรรม และจรรยาบรรณดีเด่น ตลอดจนจัดทำ เอกสารเผยแพร่ความรู้ด้านคุณธรรม จริยธรรม และจรรยาบรรณวิชาชีพ สำหรับปี ๒๕๕๔ นี้ คณะกรรมการคุรุสภาได้อนุมัติงบประมาณโครงการเสริมสร้างคุณธรรม จริยธรรม และจรรยาบรรณของผู้ประกอบวิชาชีพทางการศึกษา โดยมีวัตถุประสงค์และเป้าหมายในการพัฒนาผู้ประกอบวิชาชีพทางการศึกษาให้ประพฤติปฏิบัติตนด้านศีล สมาธิ ปัญญา และจรรยาบรรณของวิชาชีพ ซึ่งโครงการดังกล่าวกำหนดให้มีการจัดประชุมสัมมนาเพื่อสร้างความรู้ความเข้าใจแก่ผู้ปฏิบัติงานในส่วนภูมิภาค เพื่อดำเนินการพัฒนาผู้ประกอบวิชาชีพทางการศึกษาด้านคุณธรรม จริยธรรม และจรรยาบรรณของวิชาชีพ ในระดับเขตพื้นที่การศึกษาและระดับจังหวัด รวมทั้งคัดเลือกผู้ประกอบวิชาชีพทางการศึกษาเพื่อเข้ารับการประกาศเกียรติคุณเป็นผู้มีคุณธรรม จริยธรรม และจรรยาบรรณดีเด่น ดังนั้น เพื่อให้ผู้ปฏิบัติงานในส่วนภูมิภาคสามารถดำเนินการให้เป็นไปตามเป้าหมายของโครงการและดำเนินการเป็นแนวเดียวกัน จึงได้จัดทำคู่มือฉบับนี้ขึ้นเพื่อให้ผู้ปฏิบัติงานในส่วนภูมิภาคได้ใช้เป็นแนวทางในการดำเนินงาน กิจกรรมหลักของโครงการ

เอกสารฉบับนี้มีเนื้อหาเกี่ยวกับโครงการเสริมสร้างคุณธรรม จริยธรรม และจรรยาบรรณของผู้ประกอบวิชาชีพทางการศึกษา กิจกรรมที่ดำเนินการโดยผู้ปฏิบัติงานในส่วนภูมิภาค และหลักสูตรการเสริมสร้างศีลธรรม คุณธรรม จริยธรรม และจรรยาบรรณของผู้ประกอบวิชาชีพทางการศึกษา

คณะกรรมการบริหารโครงการเสริมสร้างคุณธรรม จริยธรรม และจรรยาบรรณของผู้ประกอบวิชาชีพทางการศึกษา หวังเป็นอย่างยิ่งว่า เอกสารฉบับนี้จะเป็นประโยชน์ต่อการดำเนินงานของผู้ปฏิบัติงานในส่วนภูมิภาค และใช้เป็นแนวทางในการเสริมสร้างความเข้าใจและพัฒนาผู้ประกอบวิชาชีพทางการศึกษาด้านคุณธรรม จริยธรรม และจรรยาบรรณของผู้ประกอบวิชาชีพทางการศึกษา ในโอกาสต่อไป

คณะกรรมการบริหารโครงการเสริมสร้างคุณธรรม จริยธรรม
และจรรยาบรรณของผู้ประกอบวิชาชีพทางการศึกษา

คุรุสภา

มีนาคม ๒๕๕๔

สารบัญ

หน้า

โครงการเสริมสร้างคุณธรรม จริยธรรม และจรรยาบรรณ ของผู้ประกอบวิชาชีพทางการศึกษา	๑
๑. หลักการและเหตุผล	๑
๒. วัตถุประสงค์	๒
๓. เป้าหมาย	๒
๔. ตัวชี้วัดผลสำเร็จของโครงการ	๓
๕. กิจกรรมหลักของโครงการ	๓
๖. งบประมาณ	๕
๗. การประเมินผล	๕
๘. ผลที่คาดว่าจะได้รับ	๕
กิจกรรมที่ดำเนินการโดยผู้ปฏิบัติงานในส่วนภูมิภาค	๖
- การพัฒนาตามโครงการเสริมสร้างศีลธรรม คุณธรรม จริยธรรม และ จรรยาบรรณของวิชาชีพทางการศึกษา	๗
๑. การพัฒนาตามโครงการ	๕
๒. โครงสร้างการบริหารงานตามโครงการ	๕
๓. การแต่งตั้งคณะกรรมการดำเนินการพัฒนาตามหลักสูตร	๑๐
๓.๑ คณะกรรมการดำเนินการพัฒนาระดับจังหวัด	๑๐
๓.๑.๑ องค์ประกอบของคณะกรรมการ	๑๐
๓.๑.๒ หน้าที่ของคณะกรรมการ	๑๑
๓.๒ คณะกรรมการดำเนินการพัฒนาระดับเขตพื้นที่การศึกษา	๑๑
๓.๒.๑ องค์ประกอบของคณะกรรมการ	๑๑
๓.๒.๒ หน้าที่ของคณะกรรมการ	๑๒
๔. การเลือกสถานที่ที่ใช้ในการพัฒนาระดับจังหวัด/ระดับเขตพื้นที่การศึกษา	๑๒
๕. การสรรหาผู้ประกอบวิชาชีพทางการศึกษาเข้ารับการอบรม	๑๔
๖. การดำเนินงานการพัฒนาระดับเขตพื้นที่การศึกษา/ระดับจังหวัด	๑๔
๖.๑ การดำเนินงานของศูนย์การพัฒนาระดับเขตพื้นที่การศึกษา	๑๔
๖.๒ การดำเนินงานของศูนย์การพัฒนาระดับจังหวัด	๑๖
๗. ค่าใช้จ่ายในการดำเนินกิจกรรม	๑๕
๘. การบริหารงบประมาณของศูนย์การพัฒนาระดับเขตพื้นที่การศึกษา/ระดับจังหวัด	๑๕

- แบบที่ใช้ในการดำเนินการพัฒนาตามหลักสูตรการเสริมสร้างคุณธรรม จริยธรรม และ จรรยาบรรณของผู้ประกอบวิชาชีพทางการศึกษาของศูนย์การพัฒนา ระดับเขตพื้นที่การศึกษา	๒๐
- แบบที่ใช้ในการดำเนินการพัฒนาตามหลักสูตรเชิงปฏิบัติการเพื่อเสริมสร้าง คุณธรรม จริยธรรม และจรรยาบรรณของวิชาชีพทางการศึกษา ของศูนย์พัฒนาระดับจังหวัด	๓๓
การคัดเลือกผู้ประกอบวิชาชีพทางการศึกษาเพื่อเข้ารับการประกาศเกียรติคุณ เป็นผู้มีคุณธรรม จริยธรรม และจรรยาบรรณดีเด่น	๔๒
หลักสูตรการพัฒนาตามโครงการเสริมสร้างคุณธรรม จริยธรรม และจรรยาบรรณของ ผู้ประกอบวิชาชีพทางการศึกษา	๔๖
- หลักสูตรการเสริมสร้างคุณธรรม จริยธรรม และจรรยาบรรณของ ผู้ประกอบวิชาชีพทางการศึกษา (หลักสูตร ๓ วัน)	๔๗
- หลักสูตรเชิงปฏิบัติการเพื่อเสริมสร้างคุณธรรม จริยธรรมและจรรยาบรรณ ของผู้ประกอบวิชาชีพทางการศึกษา (หลักสูตร ๕ วัน)	๕๒
คุณลักษณะเขตพื้นที่การศึกษา : ศูนย์พัฒนาระดับเขตพื้นที่การศึกษา	๕๗
ศูนย์พัฒนาระดับจังหวัด	๗๗
รายนามคณะกรรมการและคณะทำงานโครงการเสริมสร้างคุณธรรม จริยธรรม และ จรรยาบรรณของผู้ประกอบวิชาชีพทางการศึกษา	๘๔
- รายนามคณะกรรมการบริหารโครงการเสริมสร้างคุณธรรม จริยธรรม และ จรรยาบรรณของผู้ประกอบวิชาชีพทางการศึกษา	๘๕
- รายนามคณะทำงานจัดทำหลักสูตรการพัฒนาคุณธรรม จริยธรรม และ จรรยาบรรณของผู้ประกอบวิชาชีพทางการศึกษา	๘๗
- รายนามคณะทำงานติดตามและประเมินผลการดำเนินงาน โครงการเสริมสร้าง คุณธรรม จริยธรรม และจรรยาบรรณของผู้ประกอบวิชาชีพทางการศึกษา	๘๙

โครงการเสริมสร้างคุณธรรม จริยธรรม และจรรยาบรรณของผู้ประกอบวิชาชีพทางการศึกษา

๑. หลักการและเหตุผล

การศึกษาเป็นเครื่องมือหลักในการพัฒนาประเทศที่ยั่งยืน การจัดการศึกษาให้ได้ผลดีมีคุณภาพสามารถผลักดันให้เกิดการพัฒนาประเทศในทิศทางที่พึงประสงค์ได้นั้น ต้องอาศัยครูเป็นกำลังสำคัญ “ครู” จึงเป็นผู้มีบทบาทสำคัญในการจัดการเรียนรู้และพัฒนาผู้เรียนในทุก ๆ ด้าน “วิชาชีพครู” หรือ “วิชาชีพทางการศึกษา” ตามพระราชบัญญัติสภาครูและบุคลากรทางการศึกษา พ.ศ. ๒๕๔๖ จึงควรเป็นวิชาชีพของคนดี คนเก่งในสังคม โดยเฉพาะอย่างยิ่ง ครูเป็นอาชีพที่สังคมมีความคาดหวังที่จะให้เป็นต้นแบบทางคุณธรรม จริยธรรม ยึดหลักธรรมในการครองตนและประพฤติปฏิบัติตนตามจรรยาบรรณของวิชาชีพ การดำรงชีวิตของครูสามารถชี้นำสังคมไปในทางที่เหมาะสม ดังนั้น ครูจึงต้องฝึกตนเองให้มีความชำนาญทั้งในวิชาความรู้และวิธีสอน ต้องประพฤติตนเป็นแบบอย่างที่ดี เป็นที่รักและเคารพของทุกคน มีความเมตตา กรุณา ซื่อสัตย์สุจริต สุภาพ มีความอดทน และเสียสละ เด็กจะได้เห็นและเข้าใจในคุณค่าความดี รู้สึกประทับใจครู และยึดถือเป็นแบบอย่าง ส่งผลให้ภารกิจหลักของครู คือ การให้การศึกษาเพื่อพัฒนาคนให้เป็นมนุษย์ที่สมบูรณ์ บรรลุตามเจตนารมณ์ของพระราชบัญญัติการศึกษาแห่งชาติ พ.ศ. ๒๕๕๒ ที่กำหนดไว้

ในปัจจุบันพบว่า มีกรณีผู้ประกอบวิชาชีพทางการศึกษาส่วนหนึ่งประพฤติปฏิบัติตนไม่เหมาะสม ทั้งที่ปรากฏเป็นข่าวทางสื่อต่าง ๆ และจากการดำเนินงานพิจารณาการประพฤติผิดจรรยาบรรณของสำนักงานเลขาธิการคุรุสภาที่มีผู้ร้องเรียนกล่าวหา/กล่าวโทษผู้ประกอบวิชาชีพทางการศึกษาประพฤติผิดจรรยาบรรณของวิชาชีพ รวมทั้งผลงานวิจัยของนักการศึกษาที่มีข้อมูลยืนยันว่าผู้ประกอบวิชาชีพทางการศึกษาทำตัวไม่มีคุณธรรมจริยธรรม ไม่เหมาะสมกับความเป็นครู ขาดความรักและเมตตาต่อศิษย์ และมีเรื่องชู้สาวเกิดขึ้นอยู่เสมอ ๆ สิ่งเหล่านี้ ถึงแม้จะมีจำนวนเพียงเล็กน้อยเมื่อเทียบกับผู้ประกอบวิชาชีพทางการศึกษาส่วนใหญ่ที่ประพฤติปฏิบัติตนดี แต่ก็ส่งผลในทางลบต่อวงการวิชาชีพทางการศึกษาอย่างหลีกเลี่ยงไม่ได้ ทำให้สังคมขาดความเชื่อถือศรัทธาต่อผู้ประกอบวิชาชีพทางการศึกษาในภาพรวม

การพัฒนาให้ผู้ประกอบวิชาชีพทางการศึกษามีความตระหนักและมีคุณธรรม จริยธรรม และจรรยาบรรณของวิชาชีพ จึงเป็นสิ่งที่จะต้องกระทำอย่างต่อเนื่อง โดยเฉพาะอย่างยิ่งในเรื่อง จรรยาบรรณซึ่งเป็นเรื่องของการน้อมนำเอามาปฏิบัติ พระเมธีธรรมาภรณ์ (ประยูร ธรรมจิตโต, ๒๕๓๘ : ๔) กล่าวว่า คนเรามีจรรยาบรรณเพราะเหตุ ๓ ประการ คือ ๑) โลกชาติปไตย ทำความดีเพราะคนอื่น ๒) อัตตาธิปไตย ทำความดีเพราะอยากได้รางวัล หลีกเลี่ยงการลงโทษ ๓) ธรรมาธิปไตย ทำความดีเพราะมีธรรมอยู่ในใจ จรรยาบรรณเป็นเรื่องของกรอบความประพฤติที่ควรกระทำและควรปฏิบัติ แต่ถ้าไม่มีคุณธรรมในใจก็ฝืนใจ ก็คือสดีสัมปชัญญะเป็นฐานรองรับจรรยาบรรณ ดังนั้น การที่จะให้ผู้ประกอบวิชาชีพทางการศึกษาประพฤติปฏิบัติตนตามจรรยาบรรณของวิชาชีพ ก็ควรเริ่มจาก

จากการศึกษาวิธีการส่งเสริมและพัฒนาผู้ประกอบการวิชาชีพทางการศึกษา ซึ่งประกอบด้วย ครู ผู้บริหารสถานศึกษา ผู้บริหารการศึกษา และศึกษานิเทศก์ ที่ปฏิบัติกันอยู่ในปัจจุบัน พบว่า มีรูปแบบหลากหลายแตกต่างกันในแต่ละสังกัด ในการดำเนินการพัฒนาผู้ประกอบการวิชาชีพทางการศึกษาให้มีคุณธรรม นำความรู้ตามนโยบายของรัฐบาล เป็นเรื่องใหญ่ที่จะต้องประสานความร่วมมือจากทุกฝ่าย ทั้งวัด โรงเรียน และหน่วยงานต้นสังกัด “คุรุสภา” ซึ่งเป็นสภาครูและบุคลากรทางการศึกษาที่มีสมาชิกคุรุสภาที่รับใบอนุญาต ฯ มากกว่าแปดแสนคน กระจายอยู่ทุกภูมิภาคของประเทศ มีบทบาทและอำนาจหน้าที่ในการกำหนดมาตรฐานวิชาชีพและจรรยาบรรณของวิชาชีพ ซึ่งประกอบด้วย มาตรฐานความรู้และประสบการณ์ มาตรฐานการปฏิบัติงาน และมาตรฐานการปฏิบัติตน หรือจรรยาบรรณของวิชาชีพ เพื่อเป็นข้อกำหนดให้ผู้ประกอบวิชาชีพทางการศึกษามีคุณภาพที่พึงประสงค์ ตั้งแต่การเข้าสู่วิชาชีพ และการดำรงอยู่ในวิชาชีพอย่างมีเกียรติและศักดิ์ศรี เพื่อให้เหมาะสมกับการเป็นวิชาชีพชั้นสูง ที่ผู้ประกอบวิชาชีพทางการศึกษาจะต้องมีความรู้ทางวิชาการ ชำนาญในวิชาชีพ มีความเป็นมืออาชีพ มีคุณธรรม จริยธรรม และประพฤติปฏิบัติตนตามจรรยาบรรณของวิชาชีพ เป็นที่ยอมรับของสังคม

คุรุสภาได้ตระหนักถึงความสำคัญในภารกิจของคุรุสภาที่จะต้องดำเนินการส่งเสริมและพัฒนาผู้ประกอบการวิชาชีพทางการศึกษาดังกล่าว จึงได้เริ่มดำเนินงานโครงการเสริมสร้างศีลธรรม คุณธรรม จริยธรรม และจรรยาบรรณของผู้ประกอบวิชาชีพทางการศึกษาในปีงบประมาณ พ.ศ. ๒๕๕๓ เพื่อพัฒนาผู้ประกอบการวิชาชีพทางการศึกษาในด้านศีล สมานธิ ปัญญา และเสริมสร้างจรรยาบรรณของวิชาชีพ ดังนั้น เพื่อให้เกิดความต่อเนื่องและขยายการดำเนินงานไปสู่ผู้ประกอบการวิชาชีพทางการศึกษาให้มากยิ่งขึ้น จึงจำเป็นต้องดำเนินงาน โครงการเสริมสร้างคุณธรรม จริยธรรม และจรรยาบรรณของผู้ประกอบวิชาชีพทางการศึกษา ในปีงบประมาณ พ.ศ. ๒๕๕๔

๒. วัตถุประสงค์

๒.๑ เพื่อเฉลิมพระเกียรติพระบาทสมเด็จพระเจ้าอยู่หัว “พระผู้ทรงเป็นครูแห่งแผ่นดิน” เนื่องในโอกาสมหามงคล เฉลิมพระชนมพรรษา ๘๔ พรรษา ในปีพุทธศักราช ๒๕๕๔

๒.๒ เพื่อพัฒนาผู้ประกอบการวิชาชีพทางการศึกษาให้ประพฤติปฏิบัติตนด้านคุณธรรม จริยธรรม และจรรยาบรรณของวิชาชีพ

๓. เป้าหมาย

๓.๑ เชิงปริมาณ

(๑) ผู้ประกอบวิชาชีพทางการศึกษาได้รับการพัฒนาตามหลักสูตรเสริมสร้างคุณธรรม จริยธรรม และจรรยาบรรณของผู้ประกอบวิชาชีพทางการศึกษา (หลักสูตร ๓ วัน) จำนวน ๓๗,๐๐๐ คน

(๒) ผู้ประกอบวิชาชีพทางการศึกษาได้รับการพัฒนาตามหลักสูตรเชิงปฏิบัติการ เพื่อเสริมสร้างคุณธรรม จริยธรรม และจรรยาบรรณของผู้ประกอบวิชาชีพทางการศึกษา (หลักสูตร ๕ วัน) จำนวน ๗,๔๐๐ คน

(๓) รมรณรงค์ ส่งเสริม และเผยแพร่คุณธรรม จริยธรรม และจรรยาบรรณของวิชาชีพให้แก่ผู้ประกอบวิชาชีพทางการศึกษา หน่วยงานทางการศึกษา สื่อมวลชน และผู้ปกครอง ทั่วประเทศไม่น้อยกว่า ๘๐๐,๐๐๐ คน

(๔) ยกย่องผู้ประกอบวิชาชีพทางการศึกษาที่มีคุณธรรม จริยธรรม และจรรยาบรรณดีเด่น จำนวน ๘๔ คน

๓.๒ เชิงคุณภาพ

ผู้ประกอบวิชาชีพทางการศึกษาได้รับการเสริมสร้างคุณธรรม จริยธรรม สามารถประพฤติปฏิบัติตนตามจรรยาบรรณของวิชาชีพอย่างยั่งยืน

๔. ตัวชี้วัดผลสำเร็จของโครงการ

๔.๑ จำนวนของผู้ประกอบวิชาชีพทางการศึกษาที่เข้ารับการพัฒนาตามโครงการเสริมสร้างคุณธรรม จริยธรรม และจรรยาบรรณของผู้ประกอบวิชาชีพทางการศึกษา

๔.๒ ร้อยละของผู้ประกอบวิชาชีพที่เข้าร่วมโครงการและประพฤติปฏิบัติตนอยู่ในกรอบคุณธรรม จริยธรรม และจรรยาบรรณของวิชาชีพ

๕. กิจกรรมหลักของโครงการ

๕.๑ การวางแผนการดำเนินงานตามโครงการและกำหนดรูปแบบการพัฒนาผู้ประกอบวิชาชีพทางการศึกษา ดังนี้

(๑) การจัดทำคู่มือการดำเนินงานตามโครงการเสริมสร้างคุณธรรม จริยธรรม และจรรยาบรรณของผู้ประกอบวิชาชีพทางการศึกษา ประจำปี ๒๕๕๔

(๒) การพัฒนาหลักสูตรปี ๒๕๕๓ จำนวน ๒ หลักสูตร คือ

(๒.๑) หลักสูตรเสริมสร้างคุณธรรม จริยธรรม และจรรยาบรรณของผู้ประกอบวิชาชีพทางการศึกษา (หลักสูตร ๓ วัน)

(๒.๒) หลักสูตรเชิงปฏิบัติการเพื่อเสริมสร้างคุณธรรม จริยธรรม และจรรยาบรรณของผู้ประกอบวิชาชีพทางการศึกษา (หลักสูตร ๕ วัน)

๕.๒ การจัดประชุมสัมมนาเพื่อสร้างความรู้ความเข้าใจกับผู้ปฏิบัติงานในส่วนภูมิภาค ดังนี้

(๑) จัดประชุมสัมมนาเพื่อสร้างความรู้ความเข้าใจในการดำเนินงานตามโครงการในภาพรวมแก่ผู้ปฏิบัติงานในส่วนภูมิภาค

(๒) จัดประชุมสัมมนาเพื่อสร้างความรู้ความเข้าใจในการดำเนินงานตามหลักสูตร เสริมสร้างคุณธรรม จริยธรรม และจรรยาบรรณของผู้ประกอบวิชาชีพทางการศึกษา (หลักสูตร ๓ วัน) แก่ผู้อำนวยการศูนย์การพัฒนาประจำเขตพื้นที่การศึกษา

(๓) จัดประชุมสัมมนาเพื่อสร้างความรู้ความเข้าใจในการดำเนินงานตามหลักสูตร เชิงปฏิบัติการเพื่อเสริมสร้างคุณธรรม จริยธรรม และจรรยาบรรณของผู้ประกอบวิชาชีพทางการศึกษา (หลักสูตร ๕ วัน) แก่ผู้อำนวยการศูนย์การพัฒนาระดับจังหวัด

๕.๓ การพัฒนาผู้ประกอบวิชาชีพทางการศึกษาตามโครงการการเสริมสร้างคุณธรรม จริยธรรม และจรรยาบรรณของผู้ประกอบวิชาชีพทางการศึกษา

(๑) การพัฒนาผู้ประกอบวิชาชีพทางการศึกษาตามหลักสูตรเสริมสร้างคุณธรรม จริยธรรม และจรรยาบรรณของผู้ประกอบวิชาชีพทางการศึกษา (หลักสูตร ๓ วัน) โดยศูนย์การพัฒนาระดับเขตพื้นที่การศึกษา

(๒) การพัฒนาผู้ประกอบวิชาชีพทางการศึกษาตามหลักสูตรเชิงปฏิบัติการ เพื่อเสริมสร้างคุณธรรม จริยธรรม และจรรยาบรรณของผู้ประกอบวิชาชีพทางการศึกษา(หลักสูตร ๕ วัน) โดยศูนย์การพัฒนาระดับจังหวัด

๕.๔ การคัดเลือกผู้ประกอบวิชาชีพทางการศึกษาที่มีคุณธรรม จริยธรรม และจรรยาบรรณ ดีเด่น

๕.๕ การประกาศเกียรติคุณผู้ประกอบวิชาชีพทางการศึกษาที่มีคุณธรรม จริยธรรม และจรรยาบรรณดีเด่น

๕.๖ การส่งเสริมผู้ประกอบวิชาชีพทางการศึกษาที่ได้รับการพัฒนาตามโครงการเสริมสร้างศีลธรรม คุณธรรม จริยธรรม และจรรยาบรรณของผู้ประกอบวิชาชีพทางการศึกษา ประจำปี ๒๕๕๓ ดังนี้

(๑) การส่งเสริมให้ผู้ประกอบวิชาชีพทางการศึกษาที่มีคุณธรรม จริยธรรม และจรรยาบรรณดีเด่น ประจำปี ๒๕๕๓ จำนวน ๒๐ คน ได้รับการพัฒนาต่อเนื่องจากปี ๒๕๕๓ ณ สวนพนาวัฒน์ อำเภอฮอด จังหวัดเชียงใหม่

(๒) การส่งเสริมให้ผู้ประกอบวิชาชีพทางการศึกษาที่ได้รับการพัฒนาตามหลักสูตรเชิงปฏิบัติการเพื่อเสริมสร้างคุณธรรม จริยธรรม และจรรยาบรรณของผู้ประกอบวิชาชีพทางการศึกษา (หลักสูตร ๕ วัน) ซึ่งเป็นต้นแบบด้านศีลธรรม คุณธรรม จริยธรรม และจรรยาบรรณของผู้ประกอบวิชาชีพทางการศึกษา ประจำปี ๒๕๕๓ จำนวน ๑,๓๑๘ คน ณ World Peace Valley อำเภอปากช่อง จังหวัดนครราชสีมา

๕.๗ การกำกับ ติดตามและประเมินผลการดำเนินงานตามโครงการเสริมสร้างคุณธรรม จริยธรรม และจรรยาบรรณของผู้ประกอบวิชาชีพทางการศึกษา

๖. งบประมาณ

สำนักงานเลขาธิการคุรุสภาได้รับงบประมาณประจำปี พ.ศ. ๒๕๕๔ ดำเนินงานโครงการเสริมสร้างคุณธรรม จริยธรรม และจรรยาบรรณของผู้ประกอบวิชาชีพทางการศึกษา จำนวน ๖๓,๔๐๐,๐๐๐ บาท

๗. การประเมินผล

๗.๑ ประเมินผลระหว่างการพัฒนา โดยการสังเกตและบันทึกพฤติกรรมของผู้เข้ารับการ พัฒนา และใช้แบบสอบถามผู้ดำเนินการพัฒนา

๗.๒ ประเมินผลหลังการพัฒนา โดยใช้แบบสอบถาม/สัมภาษณ์ผู้บริหารสถานศึกษา นักเรียน/นักศึกษา เพื่อนผู้ประกอบวิชาชีพทางการศึกษาของผู้เข้ารับการ พัฒนา และคณะกรรมการสถานศึกษา

๘. ผลที่คาดว่าจะได้รับ

๘.๑ ผู้ประกอบวิชาชีพทางการศึกษาที่เข้ารับการ พัฒนาประพฤติปฏิบัติตนเป็นแบบอย่างที่ดี เหมาะสมกับการเป็นวิชาชีพชั้นสูง เป็นที่ยอมรับของสังคม และสามารถนำวุฒิบัตรที่ได้รับจากการพัฒนาไปใช้ในการต่ออายุใบอนุญาตประกอบวิชาชีพได้

๘.๒ นักเรียน/นักศึกษาจะได้ครูและผู้บริหารสถานศึกษาที่เป็นแบบอย่างที่ดี มีความรู้ คู่คุณธรรม สามารถจัดการศึกษาได้อย่างมีคุณภาพ

๘.๓ สังคมไทยได้ผู้นำทางการศึกษาที่จะนำพาประเทศไปสู่การพัฒนาที่ยั่งยืนและก้าวทันสังคมโลก

กิจกรรมที่ดำเนินการ
โดย
ผู้ปฏิบัติงานในส่วนภูมิภาค

กิจกรรมที่ดำเนินการโดยผู้ปฏิบัติงานในส่วนภูมิภาค

การดำเนินงานตามโครงการเสริมสร้างคุณธรรม จริยธรรม และจรรยาบรรณของผู้ประกอบวิชาชีพทางการศึกษา มีกิจกรรมที่ดำเนินการโดยผู้ปฏิบัติงานในส่วนภูมิภาค ดังนี้

๑. การพัฒนาผู้ประกอบวิชาชีพทางการศึกษาตามโครงการเสริมสร้างคุณธรรม จริยธรรม และจรรยาบรรณของผู้ประกอบวิชาชีพทางการศึกษา จำนวน ๒ หลักสูตร ประกอบด้วย

๑.๑ หลักสูตรการเสริมสร้างคุณธรรม จริยธรรม และจรรยาบรรณของผู้ประกอบวิชาชีพทางการศึกษา (หลักสูตร ๓ วัน)

๑.๒ หลักสูตรเชิงปฏิบัติการเพื่อเสริมสร้างคุณธรรม จริยธรรม และจรรยาบรรณของผู้ประกอบวิชาชีพทางการศึกษา (หลักสูตร ๕ วัน)

๒. การคัดเลือกผู้ประกอบวิชาชีพทางการศึกษาเพื่อเข้ารับการประกาศเกียรติคุณเป็นผู้มีคุณธรรม จริยธรรม และจรรยาบรรณดีเด่น

สำหรับแนวทางดำเนินการในแต่ละกิจกรรมปรากฏดังนี้

**การพัฒนาตามโครงการเสริมสร้างคุณธรรม จริยธรรม และ
จรรยาบรรณของวิชาชีพทางการศึกษา**

๑. การพัฒนาตามโครงการ

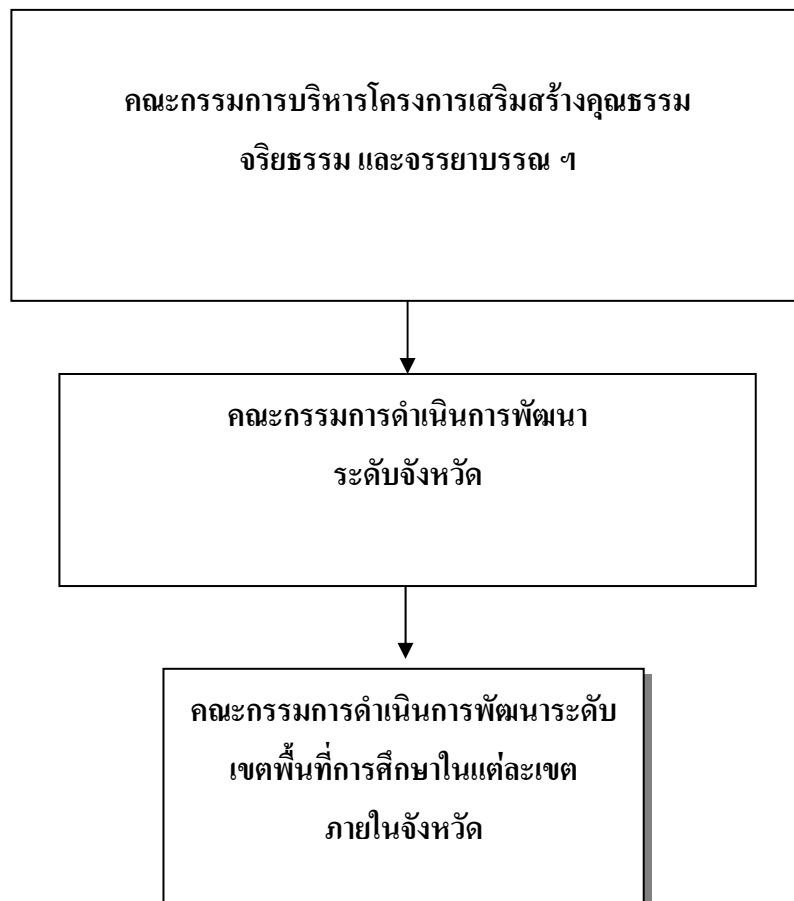
การพัฒนาตามโครงการเสริมสร้างคุณธรรม จริยธรรม และจรรยาบรรณของผู้ประกอบวิชาชีพทางการศึกษา แบ่งเป็น ๒ หลักสูตร ดังนี้

๑.๑ หลักสูตรเสริมสร้างคุณธรรม จริยธรรม และจรรยาบรรณของผู้ประกอบวิชาชีพทางการศึกษา (หลักสูตร ๓ วัน) เป็นหลักสูตรที่ใช้ในการพัฒนาผู้ประกอบวิชาชีพทางการศึกษาระดับเขตพื้นที่การศึกษา จำนวน ๑๘๕ เขต ตามประกาศคณะกรรมการคุรุสภา เรื่อง การกำหนดคุรุสภาเขตพื้นที่การศึกษา พ.ศ. ๒๕๕๓ ปรากฏรายละเอียดตามเอกสารหมายเลข ๑ โดยมีคุรุสภาเขตพื้นที่การศึกษา เป็นศูนย์การพัฒนาระดับเขตพื้นที่การศึกษา

๑.๒ หลักสูตรเชิงปฏิบัติการเพื่อเสริมสร้างคุณธรรม จริยธรรม และจรรยาบรรณของผู้ประกอบวิชาชีพทางการศึกษา (หลักสูตร ๕ วัน) เป็นหลักสูตรที่ใช้ในการพัฒนาผู้ประกอบวิชาชีพทางการศึกษาระดับจังหวัด จำนวน ๗๖ จังหวัด ปรากฏรายละเอียดตามเอกสารหมายเลข ๒ โดยมี สำนักงานพระพุทธศาสนา จังหวัดเป็นศูนย์การพัฒนาระดับจังหวัด

๒. โครงสร้างการบริหารงานตามโครงการ

โครงสร้างการบริหารเพื่อการพัฒนาตามหลักสูตรการเสริมสร้างคุณธรรม จริยธรรม และจรรยาบรรณของผู้ประกอบวิชาชีพทางการศึกษา



๓. การแต่งตั้งคณะกรรมการดำเนินการพัฒนาตามหลักสูตร

ให้คณะกรรมการบริหารโครงการ ผู้ปฏิบัติงานในส่วนภูมิภาค ครูสภาเขตพื้นที่การศึกษา และสำนักงานพระพุทธศาสนาจังหวัด พิจารณาร่วมกันเพื่อแต่งตั้งคณะกรรมการดำเนินการพัฒนาตามโครงการ เสริมสร้างคุณธรรม จริยธรรม และจรรยาบรรณของผู้ประกอบวิชาชีพทางการศึกษา ดังนี้

๓.๑ คณะกรรมการดำเนินการพัฒนาระดับจังหวัด

๓.๑.๑ องค์ประกอบของคณะกรรมการ

(๑) ผู้ว่าราชการจังหวัด	ที่ปรึกษา
(๒) เจ้าคณะจังหวัด	ประธาน
(๓) เลขาธิการเจ้าคณะจังหวัด	รองประธานกรรมการ
(๔) ประธานกรรมการครูสภาเขตพื้นที่การศึกษาทุกเขตในจังหวัด	รองประธานกรรมการ
(๕) ประธานหอการค้าจังหวัด	กรรมการ
(๖) นายกเหล่ากาชาดจังหวัด	กรรมการ
(๗) ประธานอาชีวศึกษาจังหวัด	กรรมการ
(๘) ประธานคณะกรรมการประสานงานและส่งเสริมการศึกษาเอกชนจังหวัด	กรรมการ
(๙) ผู้อำนวยการสำนักงานวัฒนธรรมจังหวัด	กรรมการ
(๑๐) ผู้อำนวยการสำนักงานเขตพื้นที่การศึกษามัธยมศึกษา	กรรมการ
(๑๑) ผู้อำนวยการสำนักงาน สกสศ. จังหวัด	กรรมการ
(๑๒) ผู้อำนวยการศูนย์การศึกษานอกระบบและการศึกษาตามอัธยาศัยจังหวัด	กรรมการ
(๑๓) ท้องถิ่นจังหวัด	กรรมการ
(๑๔) ผู้แทนสภาคณบดีคณะครุศาสตร์/ศึกษาศาสตร์แห่งประเทศไทย	กรรมการ
(๑๕) ผู้แทนครูสภาใน อ.ก.ค.ศ. เขตพื้นที่การศึกษาทุกเขตในจังหวัด	กรรมการ
(๑๖) ประชาสัมพันธ์จังหวัด	กรรมการ
(๑๗) ผู้ทรงคุณวุฒิตามความเหมาะสม	กรรมการ
(๑๘) ผู้อำนวยการสำนักงานพระพุทธศาสนาจังหวัด	กรรมการและเลขานุการ
(๑๙) เจ้าหน้าที่ครูสภาเขตพื้นที่การศึกษา	กรรมการและ ผู้ช่วยเลขานุการ

๓.๑.๒ หน้าที่ของคณะกรรมการ

- (๑) วางแผนการดำเนินงานเป็นภาพรวมของจังหวัดและการพัฒนาระดับจังหวัด
- (๒) พิจารณาเลือกศูนย์การพัฒนาระดับจังหวัด
- (๓) ให้ความเห็นชอบการเลือกศูนย์การพัฒนาระดับเขตพื้นที่การศึกษาของคณะกรรมการพัฒนาระดับเขตพื้นที่การศึกษาทุกเขตในจังหวัด
- (๔) มอบหมายบุคคลเป็นผู้ประสานงานหลักและผู้ประสานงานรองของศูนย์การพัฒนา ระดับจังหวัด เพื่อประสานการดำเนินการพัฒนาระดับจังหวัดและการประสานงาน กับศูนย์การพัฒนาระดับเขตพื้นที่การศึกษาทุกเขตในจังหวัดและสำนักงานเลขาธิการคุรุสภา
- (๕) ให้ความเห็นและข้อเสนอแนะในการสรรหาผู้ประกอบวิชาชีพทางการศึกษาเข้ารับ การพัฒนาระดับเขตพื้นที่การศึกษาทุกเขตในจังหวัด
- (๖) พัฒนาผู้ประกอบวิชาชีพทางการศึกษาตามรายชื่อที่ได้รับแจ้งจากศูนย์การพัฒนาระดับ เขตพื้นที่การศึกษาทุกเขตในจังหวัดตามหลักสูตรเชิงปฏิบัติการเพื่อเสริมสร้างคุณธรรม จริยธรรม และจรรยาบรรณของผู้ประกอบวิชาชีพทางการศึกษา (หลักสูตร ๕ วัน)
- (๗) รณรงค์ ส่งเสริม และเผยแพร่คุณธรรม จริยธรรม และจรรยาบรรณของวิชาชีพ ให้แก่ผู้ประกอบวิชาชีพทางการศึกษา หน่วยงานทางการศึกษา สื่อมวลชน และผู้ปกครอง ภายในจังหวัด
- (๘) คัดเลือกผู้ประกอบวิชาชีพทางการศึกษาด้านแบบของศูนย์การพัฒนาระดับจังหวัด เพื่อเข้ารับการคัดเลือกเป็นผู้ประกอบวิชาชีพทางการศึกษาที่มีคุณธรรม จริยธรรม และจรรยาบรรณดีเด่น
- (๙) สร้างศูนย์เครือข่ายการพัฒนาด้านคุณธรรม จริยธรรม และจรรยาบรรณของผู้ประกอบ วิชาชีพทางการศึกษาระดับจังหวัด
- (๑๐) กำกับและติดตามการปฏิบัติตามของผู้ประกอบวิชาชีพทางการศึกษาที่ได้รับการพัฒนา จากศูนย์การพัฒนาระดับจังหวัด
- (๑๑) สรุปผลและรายงานผลการดำเนินงานไปยังสำนักงานเลขาธิการคุรุสภา

๓.๒ คณะกรรมการดำเนินการพัฒนาระดับเขตพื้นที่การศึกษา

๓.๒.๑ องค์ประกอบของคณะกรรมการ

- (๑) เจ้าอาวาสวัดที่เป็นศูนย์การพัฒนาระดับเขตพื้นที่การศึกษา
- (๒) คณะกรรมการคุรุสภาเขตพื้นที่การศึกษาในแต่ละเขต
- (๓) ผู้บริหารต้นสังกัดของผู้ประกอบวิชาชีพทางการศึกษาทุกสังกัดในเขตพื้นที่การศึกษา
- (๔) ประธานศูนย์เครือข่ายระดับเขตพื้นที่การศึกษา
- (๕) ผู้ทรงคุณวุฒิตามความเหมาะสม

๓.๒.๒ หน้าที่ของคณะกรรมการ

- (๑) วางแผนการดำเนินงานในการพัฒนาระดับเขตพื้นที่การศึกษา
- (๒) พิจารณาเลือกศูนย์การพัฒนาระดับเขตพื้นที่การศึกษา
- (๓) มอบหมายบุคคลเป็นผู้ประสานงานหลักและผู้ประสานงานรองของศูนย์การพัฒนา
ระดับเขตพื้นที่การศึกษา เพื่อประสานการดำเนินการพัฒนาระดับเขตพื้นที่การศึกษา
และการประสานงานกับศูนย์การพัฒนาระดับจังหวัดและสำนักงานเลขาธิการคุรุสภา
- (๔) กำหนดวิธีการและดำเนินการสรรหาผู้ประกอบวิชาชีพทางการศึกษาเข้ารับการพัฒนา
ระดับเขตพื้นที่การศึกษา
- (๕) พัฒนาผู้ประกอบวิชาชีพทางการศึกษาตามหลักสูตรการเสริมสร้างคุณธรรม จริยธรรม
และจรรยาบรรณของผู้ประกอบวิชาชีพทางการศึกษา (หลักสูตร ๓ วัน)
- (๖) รณรงค์ ส่งเสริม และเผยแพร่คุณธรรม จริยธรรม และจรรยาบรรณของวิชาชีพ
ให้แก่ผู้ประกอบวิชาชีพทางการศึกษา หน่วยงานทางการศึกษา สื่อมวลชน และผู้ปกครอง
ภายในเขตพื้นที่การศึกษา
- (๗) คัดเลือกผู้ประกอบวิชาชีพทางการศึกษาแกนนำของศูนย์การพัฒนาระดับจังหวัด
เข้ารับการพัฒนาตามหลักสูตรเชิงปฏิบัติการเพื่อเสริมสร้างคุณธรรม จริยธรรม
และจรรยาบรรณของผู้ประกอบวิชาชีพทางการศึกษา (หลักสูตร ๕ วัน) และ
เข้ารับการคัดเลือกเป็นผู้ประกอบวิชาชีพทางการศึกษาด้านแบบของ
ศูนย์การพัฒนาระดับจังหวัด
- (๘) สร้างศูนย์เครือข่ายการพัฒนาด้านคุณธรรม จริยธรรม และจรรยาบรรณของผู้ประกอบ
วิชาชีพทางการศึกษาระดับเขตพื้นที่การศึกษา
- (๙) กำกับและติดตามการปฏิบัติงานของผู้ประกอบวิชาชีพทางการศึกษาที่ได้รับการพัฒนา
จากศูนย์การพัฒนาระดับเขตพื้นที่การศึกษา
- (๑๐) สรุปผลและรายงานผลการดำเนินงานไปยังสำนักงานเลขาธิการคุรุสภา

๔. การเลือกสถานที่ที่ใช้ในการพัฒนาระดับจังหวัด/ระดับเขตพื้นที่การศึกษา

ให้ดำเนินการเลือกสถานที่ที่ใช้ในการพัฒนาผู้ประกอบวิชาชีพทางการศึกษาในระดับจังหวัด/
ระดับเขตพื้นที่การศึกษา ที่มีคุณสมบัติดังนี้

- (๑) อากาศสบายะ (ความพร้อมของสถานที่)
 - (๑.๑) ร่มรื่น
 - (๑.๒) ไม่อยู่ในแหล่งชุมชนที่อึกทึก
 - (๑.๓) การคมนาคมสะดวก

- (๑.๔) มีห้องประชุมที่เหมาะสมกับการพัฒนาตามหลักสูตร และสามารถรองรับผู้เข้ารับการพัฒนาในแต่ละระดับ ดังนี้
- จำนวน ๒๐๐ คนขึ้นไป สำหรับการพัฒนาระดับเขตพื้นที่การศึกษา
 - จำนวนผู้เข้ารับการพัฒนาในแต่ละจังหวัด สำหรับการพัฒนาระดับจังหวัด
- (๑.๕) มีความพร้อมด้านเครื่องเสียง และสื่อโสตทัศนูปกรณ์
- (๑.๖) มีที่พัก ห้องน้ำ ที่เพียงพอและเหมาะสม
- (๑.๗) มีความปลอดภัยในชีวิตและทรัพย์สิน
- (๒) อาหารสัปดาห์ละ (ความพร้อมของอาหารกลางวัน – หวาน)
- (๒.๑) อาหารสัปดาห์ละของศูนย์การพัฒนาระดับเขตพื้นที่การศึกษา
- ๑) อาหาร ๒ มื้อ / วัน (เช้า, กลางวัน) รวม ๖ มื้อ
 - ๒) น้ำปานะ ๒ มื้อ / วัน (เย็น, ก่อนนอน) รวม ๕ มื้อ
 - ๓) บริการนำดื่มตลอดการอบรม
- (๒.๒) อาหารสัปดาห์ละของศูนย์การพัฒนาระดับจังหวัด
- ๑) อาหาร ๒ มื้อ / วัน (เช้า, กลางวัน) รวม ๑๐ มื้อ
 - ๒) น้ำปานะ ๒ มื้อ / วัน (เย็น, ก่อนนอน) รวม ๕ มื้อ
 - ๓) บริการนำดื่มตลอดการอบรม
- (๓) รั้วสัปดาห์ละ (ความพร้อมด้านหลักสูตรและการจัดกิจกรรมการเรียนรู้)
- (๓.๑) มีเอกสารหรือสื่อประกอบการสอนทุกรายวิชา
- (๓.๒) มีวิทยากรที่มีความรู้ความสามารถครบตามหลักสูตร (ในกรณีที่ศูนย์การพัฒนาระดับเขตพื้นที่การศึกษา/ระดับจังหวัด ไม่มีวิทยากรในรายวิชาใด สามารถขอความสนับสนุนจากโครงการได้โดยศูนย์การพัฒนาระดับเขตพื้นที่การศึกษา/ระดับจังหวัด เป็นผู้รับผิดชอบค่าใช้จ่าย)
- (๓.๓) สามารถจัดกิจกรรมตามหลักสูตรที่กำหนดได้
- (๔) บุคคลสัปดาห์ละ (ความพร้อมของบุคลากรและการดำเนินงาน)
- (๔.๑) มีคณะกรรมการดำเนินงาน ติดตามและประเมินผล
- (๔.๒) มีผู้ทำหน้าที่ประสานงานติดต่อกับหน่วยงานที่เกี่ยวข้อง
- (๔.๓) มีพี่เลี้ยงคอยช่วยเหลือดูแลตลอดเวลาการอบรมอย่างน้อย ๘ คน (ในกรณีที่ศูนย์การพัฒนาระดับเขตพื้นที่การศึกษา/ระดับจังหวัด ไม่มีพี่เลี้ยงคอยช่วยเหลือดูแลหรือมีแต่ไม่เพียงพอสามารถขอความสนับสนุนจากโครงการได้ โดยศูนย์การพัฒนาระดับเขตพื้นที่การศึกษา/ระดับจังหวัด เป็นผู้รับผิดชอบค่าใช้จ่าย)
- (๔.๔) มีเจ้าหน้าที่บันทึกภาพนิ่ง ภาพเคลื่อนไหว และเสียงตลอดการอบรม

๕. การสรรหาผู้ประกอบวิชาชีพทางการศึกษาเข้ารับการอบรม

ให้คณะกรรมการดำเนินการพัฒนาระดับเขตพื้นที่การศึกษา สรรหาผู้ประกอบวิชาชีพทางการศึกษา ทุกตำแหน่ง (ครู ผู้บริหารสถานศึกษา ผู้บริหารการศึกษา และศึกษานิเทศก์) และทุกสังกัดในแต่ละเขตพื้นที่การศึกษาที่มีความพร้อมและสมัครใจเข้ารับการพัฒนาในแต่ละศูนย์การพัฒนาระดับเขตพื้นที่การศึกษา และไม่เคยเข้ารับการพัฒนาตามโครงการเสริมสร้างศีลธรรม คุณธรรม จริยธรรมและจรรยาบรรณของผู้ประกอบวิชาชีพของคุรุสภาในปี ๒๕๕๓ โดยใช้แบบแสดงความจำนง ตามแบบ คส.๑ ศูนย์ละไม่น้อยกว่า ๒๐๐ คน แยกตามสังกัด โดยให้กรรมการแต่ละคนที่เป็นผู้บังคับบัญชาต้นสังกัดสรรหาผู้ประกอบวิชาชีพทางการศึกษาเข้ารับการพัฒนา ดังนี้

- | | |
|--|--------|
| ๕.๑ สังกัดเขตพื้นที่การศึกษา | ๑๕๐ คน |
| (สังกัดเขตพื้นที่การศึกษาประถมศึกษาและเขตพื้นที่ศึกษามัธยมศึกษาตามสัดส่วน) | |
| ๕.๒ สังกัดสำนักบริหารงานคณะกรรมการการส่งเสริมการศึกษาเอกชน/
โรงเรียนการกุศลของวัด | ๑๕ คน |
| ๕.๓ สังกัดองค์กรปกครองส่วนท้องถิ่น | ๑๕ คน |
| ๕.๔ สังกัดสำนักงานคณะกรรมการการอาชีวศึกษา | ๑๕ คน |
| ๕.๕ สังกัดสำนักงานส่งเสริมการศึกษานอกระบบและการศึกษาตามอัธยาศัย | ๕ คน |
| ๕.๖ สังกัดอื่น ๆ อาทิ โรงเรียนพระปริยัติธรรมแผนกสามัญศึกษา โรงเรียนการกีฬา
วิทยาลัยนาฏศิลป์ | ๕ คน |
- (ทั้งนี้ ให้คณะกรรมการดำเนินการพัฒนาระดับเขตพื้นที่การศึกษาปรับจำนวนแต่ละสังกัดได้ตามความเหมาะสม)

๖. การดำเนินงานของศูนย์การพัฒนาระดับเขตพื้นที่การศึกษา/ระดับจังหวัด

๖.๑ การดำเนินงานของศูนย์การพัฒนาระดับเขตพื้นที่การศึกษา ให้คุรุสภาเขตพื้นที่การศึกษา ซึ่งเป็นศูนย์การพัฒนาระดับเขตพื้นที่การศึกษา ดำเนินการ ดังนี้

- (๑) การจัดประชุมคณะกรรมการดำเนินการพัฒนาระดับเขตพื้นที่การศึกษา เพื่อพิจารณาเรื่อง ดังนี้
 - (๑.๑) การจัดทำแผนและโครงการดำเนินงาน
 - (๑.๒) กำหนดวันในการพัฒนาผู้ประกอบวิชาชีพทางการศึกษา
 - (๑.๓) เลือกสถานที่ที่ใช้ในการพัฒนาผู้ประกอบวิชาชีพทางการศึกษา
 - (๑.๔) กำหนดวิธีการและสรรหาผู้ประกอบวิชาชีพทางการศึกษาเข้ารับการพัฒนา
 - (๑.๕) การสรุปปัญหาและข้อเสนอแนะในการพัฒนา
 - (๑.๖) เรื่องอื่น ๆ ตามหน้าที่ของคณะกรรมการ

(๒) การจัดทำและสั่แผน/โครงการพัฒนาผู้ประกอบวิชาชีพทางการศึกษา

(๒.๑) จัดทำแผน/โครงการพัฒนาผู้ประกอบวิชาชีพทางการศึกษาตามมติคณะกรรมการ
ดำเนินการพัฒนาระดับเขตพื้นที่การศึกษา ตามแบบ คส.๑ ซึ่งมีการระบุสถานที่
ที่ใช้ในการพัฒนา รายชื่อผู้ประสานงานหลัก และผู้ประสานงานรอง

(๒.๒) สั่แผน/โครงการพัฒนาผู้ประกอบวิชาชีพทางการศึกษา ตามแบบ คส.๑
พร้อมแบบแสดงคุณสมบัติของสถานที่พัฒนาผู้ประกอบวิชาชีพทางการศึกษา
ตามแบบ คส. ๒ ไปยังสำนักงานเลขาธิการคุรุสภา ภายในวันที่ ๑๕ มีนาคม ๒๕๕๔

(๓) การแจ้งรายชื่อผู้ประกอบวิชาชีพทางการศึกษา

- สรุปรายชื่อผู้ประกอบวิชาชีพทางการศึกษาที่เข้ารับการพัฒนาคตามแบบ คส.๓
- สั่แบบสรุปรายชื่อผู้ประกอบวิชาชีพทางการศึกษา (แบบ คส.๓) และแบบแสดง
ความประสงค์เข้ารับการพัฒนาคตามโครงการเสริมสร้างคุณธรรม จริยธรรม และ
จรรยาบรรณของผู้ประกอบวิชาชีพทางการศึกษา (แบบ คส.๔) ของผู้ประกอบ
วิชาชีพทางการศึกษาที่เข้ารับการอบรมทุกคน ไปยังสำนักงานเลขาธิการคุรุสภา
ภายในวันที่ ๑ พฤษภาคม ๒๕๕๔

(๔) การเตรียมการดำเนินการพัฒนาผู้ประกอบวิชาชีพทางการศึกษา ดังนี้

- (๔.๑) การจัดสถานที่อบรม
- (๔.๒) การเตรียมเอกสารประกอบการอบรม อาทิ หลักสูตรที่สำนักงานเลขาธิการคุรุสภา
จัดสั่ให้ และเอกสารอื่น ๆ
- (๔.๓) การเตรียมการลงทะเบียน โดยทำแบบลงทะเบียนตามแบบที่กำหนด
- (๔.๕) การประสานงานกับวิทยากร พี่เลี้ยง และผู้เข้ารับการอบรม (ในการแจ้งผู้เข้ารับการอบรม
ให้แจ้งคุณสมบัติและภาวะเงื่อนไขในการเข้ารับการอบรมด้วย)
- (๔.๖) อื่น ๆ ตามที่เห็นสมควร

(๕) การดำเนินการพัฒนาผู้ประกอบวิชาชีพทางการศึกษา

- พัฒนาผู้ประกอบวิชาชีพทางการศึกษาตามหลักสูตรการเสริมสร้างคุณธรรม จริยธรรม และ
จรรยาบรรณของผู้ประกอบวิชาชีพทางการศึกษา (หลักสูตร ๓ วัน) ในช่วงระหว่างวันที่ ๑
เมษายน -วันที่ ๓๐ เมษายน ๒๕๕๔

(๖) การประเมินผลการดำเนินการ

- ดำเนินการประเมินผลการดำเนินการพัฒนา โดยมีการประเมินระหว่างการพัฒนาและ
หลังการพัฒนาตามที่คณะกรรมการบริหารโครงการ ฯ กำหนด ซึ่งจะแจ้งให้ทราบต่อไป

(๗) การสรุปและรายงานผลการดำเนินงาน

- (๗.๑) สรุปและรายงานผลการดำเนินงานตามแบบ คส. ๕
- (๗.๒) สั่แบบสรุปและรายงานผลการดำเนินงาน (แบบ คส.๕) ไปยังสำนักงานเลขาธิการคุรุสภา
ภายในวันที่ ๑๕ พฤษภาคม ๒๕๕๔

(๗.๓) ส่งรายชื่อผู้ประกอบวิชาชีพทางการศึกษาที่ได้รับการคัดเลือกเข้ารับการอบรมตามหลักสูตรเชิงปฏิบัติการเพื่อเสริมสร้างคุณธรรม จริยธรรม และจรรยาบรรณของผู้ประกอบวิชาชีพทางการศึกษา (หลักสูตร ๕ วัน) เขตละ ๔๐ คน ตามแบบ คส.๖ ไปยังสำนักงานเลขาธิการคุรุสภา และศูนย์การพัฒนาระดับจังหวัด ภายในวันที่ ๑ พฤษภาคม ๒๕๕๔

(๘) ปฏิทินการจัดส่งเอกสารและข้อมูลของศูนย์การพัฒนาระดับเขตพื้นที่การศึกษา

ที่	วัน เดือน ปี	รายการเอกสารที่จัดส่ง
๑	๑๕ มีนาคม ๒๕๕๔	ส่งแผนและโครงการดำเนินงาน พร้อมแจ้งสถานที่ตั้งและผู้ประสานงานหลัก และผู้ประสานงานรองของศูนย์การพัฒนาระดับเขตพื้นที่การศึกษา (แบบ คส.๑) พร้อมแบบแสดงคุณสมบัติของสถานที่พัฒนาผู้ประกอบวิชาชีพทางการศึกษา (แบบ คส.๒) ไปยังสำนักงานเลขาธิการคุรุสภา
๒	๑ พฤษภาคม ๒๕๕๔	ส่งแบบสรุปรายชื่อผู้ประกอบวิชาชีพทางการศึกษา (แบบ คส.๓) และแบบแสดงความประสงค์เข้ารับการพัฒนาตามโครงการเสริมสร้างคุณธรรม จริยธรรม และจรรยาบรรณของผู้ประกอบวิชาชีพทางการศึกษา (แบบ คส.๔) ของผู้ประกอบวิชาชีพทางการศึกษาที่เข้ารับการอบรมทุกคน ไปยังสำนักงานเลขาธิการคุรุสภา
๓	๑ พฤษภาคม ๒๕๕๔	ส่งรายชื่อผู้ประกอบวิชาชีพทางการศึกษาที่ได้รับการคัดเลือกเข้ารับการอบรมตามหลักสูตร ๕ วัน เขตละ ๔๐ คน (ตามแบบ คส.๖) ไปยังสำนักงานเลขาธิการคุรุสภาและศูนย์การพัฒนาระดับจังหวัด
๔	๑๕ พฤษภาคม ๒๕๕๔	ส่งแบบสรุปและรายงานผลการดำเนินงาน (แบบ คส.๕) ไปยังสำนักงานเลขาธิการคุรุสภา

๖.๒ การดำเนินงานของศูนย์การพัฒนาระดับจังหวัด ให้สำนักงานพระพุทธศาสนาจังหวัด ซึ่งเป็นศูนย์การพัฒนาระดับจังหวัด ดำเนินการดังนี้

(๑) การจัดประชุมคณะกรรมการดำเนินการพัฒนาระดับจังหวัด เพื่อพิจารณาเรื่อง ดังนี้

- (๑.๑) การจัดทำแผนและโครงการดำเนินงาน
- (๑.๒) กำหนดวันในการพัฒนาผู้ประกอบวิชาชีพทางการศึกษา
- (๑.๓) เลือกสถานที่ที่ใช้ในการพัฒนาผู้ประกอบวิชาชีพทางการศึกษา
- (๑.๔) การสรุปปัญหาและข้อเสนอแนะในการพัฒนา
- (๑.๖) เรื่องอื่น ๆ ตามหน้าที่ของคณะกรรมการ

(๒) การจัดทำและส่งเสริม/โครงการพัฒนาผู้ประกอบการวิชาชีพทางการศึกษา

(๒.๑) จัดทำแผน/โครงการพัฒนาผู้ประกอบการวิชาชีพทางการศึกษาตามมติคณะกรรมการ

ดำเนินการพัฒนาระดับจังหวัด ตามแบบ คส.๗ ซึ่งมีการระบุสถานที่ที่ใช้ในการพัฒนา รายชื่อผู้ประกอบการหลัก และผู้ประกอบการรอง

(๒.๒) ส่งแผน/โครงการพัฒนาผู้ประกอบการวิชาชีพทางการศึกษา ตามแบบ คส.๗

พร้อมแบบแสดงคุณสมบัติของสถานที่พัฒนาผู้ประกอบการวิชาชีพทางการศึกษา

ตามแบบ คส.๘ ไปยังสำนักงานเลขาธิการคุรุสภา ภายในวันที่ ๓๑ มีนาคม ๒๕๕๔

(๓) การรวบรวมรายชื่อผู้ประกอบการวิชาชีพทางการศึกษา

- ประสานงานกับคุรุสภาเขตพื้นที่การศึกษาทุกเขตภายในจังหวัด เพื่อรวบรวม รายชื่อผู้ประกอบการวิชาชีพทางการศึกษาที่ได้รับการคัดเลือกในระดับเขตพื้นที่การศึกษา เขตพื้นที่การศึกษาละ ๔๐ คน

- สรุปรายชื่อผู้ประกอบการวิชาชีพทางการศึกษาที่เข้ารับการพัฒนาลงตามหลักสูตร ๕ วัน ซึ่งรวบรวมจากคุรุสภาเขตพื้นที่การศึกษาทุกเขตในจังหวัด เขตละ ๔๐ คน ตามแบบ คส. ๕

- ส่งแบบสรุปรายชื่อผู้ประกอบการวิชาชีพทางการศึกษา (แบบ คส.๕) ไปยังสำนักงาน เลขาธิการคุรุสภา ภายในวันที่ ๓๑ พฤษภาคม ๒๕๕๔

(๔) การเตรียมการดำเนินการพัฒนาผู้ประกอบการวิชาชีพทางการศึกษา ดังนี้

(๔.๑) การจัดสถานที่อบรม

(๔.๒) การเตรียมเอกสารประกอบการอบรม อาทิ หลักสูตรที่สำนักงานเลขาธิการคุรุสภา จัดส่งให้ และเอกสารอื่น ๆ

(๔.๓) การเตรียมการลงทะเบียน โดยทำแบบลงทะเบียนตามแบบที่กำหนด

(๔.๕) การประสานงานกับวิทยากร พี่เลี้ยง และผู้เข้ารับการอบรม (ในการแจ้งผู้เข้ารับการอบรม ให้แจ้งคุณสมบัติและภาวะเงื่อนไขในการเข้ารับการอบรมด้วย)

(๔.๖) อื่น ๆ ตามที่เห็นสมควร

(๕) การดำเนินการพัฒนาผู้ประกอบการวิชาชีพทางการศึกษา

- พัฒนาผู้ประกอบการวิชาชีพทางการศึกษาตามหลักสูตรเชิงปฏิบัติการเพื่อเสริมสร้างคุณธรรม จริยธรรม และจรรยาบรรณของผู้ประกอบการวิชาชีพทางการศึกษา (หลักสูตร ๕ วัน) ในช่วงระหว่างวันที่ ๑ พฤษภาคม – วันที่ ๑๕ มิถุนายน ๒๕๕๔

(๖) การประเมินผลการดำเนินการ

- ดำเนินการประเมินผลการดำเนินการพัฒนา โดยมีการประเมินระหว่างการพัฒนาและ หลังการพัฒนาตามที่คณะกรรมการบริหารโครงการ ฯ กำหนด ซึ่งจะแจ้งให้ทราบต่อไป

(๗) การสรุปและรายงานผลการดำเนินงาน

(๗.๑) สรุปและรายงานผลการดำเนินงานตามแบบ คส. ๑๐

(๗.๒) ส่งแบบสรุปและรายงานผลการดำเนินงาน (แบบ คส.๑๐) ไปยังสำนักงานเลขาธิการคุรุสภา ภายในวันที่ ๓๐ มิถุนายน ๒๕๕๔

(๗.๓) ส่งรายชื่อผู้ประกอบการวิชาชีพทางการศึกษาที่ได้รับการคัดเลือกจากศูนย์การพัฒนา ระดับจังหวัด ตามแบบ คส.๑๑ ไปยังสำนักงานเลขาธิการคุรุสภา ภายในวันที่ ๓๐ มิถุนายน ๒๕๕๔

(๘) ปฏิทินการจัดส่งเอกสารและข้อมูลของศูนย์การพัฒนาระดับจังหวัด

ที่	วัน เดือน ปี	รายการเอกสารที่จัดส่ง
๑	๓๑ มีนาคม ๒๕๕๔	ส่งแผนและโครงการดำเนินงาน พร้อมแจ้งสถานที่ตั้งและผู้ประสานงานหลัก และผู้ประสานงานรองของศูนย์การพัฒนาระดับจังหวัด (แบบ คส. ๗) พร้อมแบบแสดงคุณสมบัติของสถานที่พัฒนาผู้ประกอบการวิชาชีพทางการศึกษา (แบบ คส.๘) ไปยังสำนักงานเลขาธิการคุรุสภา
๒	๓๑ พฤษภาคม ๒๕๕๔	ส่งแบบสรุปรายชื่อผู้ประกอบการวิชาชีพทางการศึกษาที่เข้ารับการพัฒนา ตามหลักสูตร ๕ วัน (แบบ คส.๕) ไปยังสำนักงานเลขาธิการคุรุสภา
๓	๓๐ มิถุนายน ๒๕๕๔	ส่งรายชื่อผู้ประกอบการวิชาชีพทางการศึกษาที่ได้รับการคัดเลือกจาก ศูนย์การพัฒนาระดับจังหวัด (ตามแบบ คส.๑๑) ไปยังสำนักงาน เลขาธิการคุรุสภา
๔	๓๐ มิถุนายน ๒๕๕๔	ส่งแบบสรุปและรายงานผลการดำเนินงาน (แบบ คส.๑๐) ไปยังสำนักงาน เลขาธิการคุรุสภา

๗. ค่าใช้จ่ายในการดำเนินกิจกรรม

๗.๑ ค่าใช้จ่ายของศูนย์การพัฒนาระดับเขตพื้นที่การศึกษา

- ศูนย์การพัฒนาระดับเขตพื้นที่การศึกษา ได้รับเงินอุดหนุนศูนย์ละ ๒๐๐,๐๐๐ บาท จำนวน ๑๘๕ ศูนย์ เป็นเงิน ๓๗,๐๐๐,๐๐๐ บาท โดยสำนักงานเลขาธิการคุรุสภาส่งเงินอุดหนุนให้ คุรุสภาเขตพื้นที่การศึกษาในแต่ละเขต เพื่อเป็นค่าใช้จ่ายในการพัฒนาตามหลักสูตร การเสริมสร้างคุณธรรม จริยธรรม และจรรยาบรรณของวิชาชีพทางการศึกษา (หลักสูตร ๓ วัน)

๗.๒ ค่าใช้จ่ายของศูนย์การพัฒนาระดับจังหวัด

- ศูนย์การพัฒนาระดับจังหวัด ได้รับเงินอุดหนุนอยู่ในระหว่างศูนย์ละ ๘๐,๐๐๐-๕๖๐,๐๐๐ บาท (ได้รับศูนย์ละเท่าไรขึ้นอยู่กับจำนวนเขตพื้นที่การศึกษาที่มีอยู่ในจังหวัด) ปรากฏรายละเอียด ตามเอกสารหมายเลข ๒ โดยสำนักงานเลขาธิการคุรุสภาส่งเงินอุดหนุนให้ สำนักงานพระพุทธศาสนาจังหวัด เพื่อเป็นค่าใช้จ่ายในการพัฒนาตามหลักสูตรเชิงปฏิบัติการ เพื่อเสริมสร้างคุณธรรม จริยธรรม และจรรยาบรรณของวิชาชีพทางการศึกษา (หลักสูตร ๕ วัน)

๘. การบริหารงบประมาณของศูนย์การพัฒนาระดับเขตพื้นที่การศึกษา/ระดับจังหวัด

ให้ศูนย์การพัฒนาระดับเขตพื้นที่การศึกษา หรือ ศูนย์การพัฒนาระดับจังหวัด แล้วแต่กรณี ดำเนินการ ดังนี้

- ๘.๑ เมื่อแต่ละศูนย์ได้รับเงินอุดหนุนตามจำนวนที่กำหนดแล้วให้ส่งใบเสร็จรับเงินไปยังสำนักงาน เลขาธิการคุรุสภา ภายใน ๑๕ วันนับแต่วันที่ได้รับเงิน ทั้งนี้ ให้แต่ละศูนย์เก็บหลักฐานการจ่ายเงิน ไว้สำหรับการตรวจสอบด้วย
- ๘.๒ บริหารจัดการงบประมาณเพื่อเป็นค่าใช้จ่ายสำหรับดำเนินการพัฒนาผู้ประกอบการวิชาชีพ ทางการศึกษา ตามรายการดังนี้
 - (๑) ค่าอาหารและเครื่องดื่มตลอดการจัดอบรม
 - (๒) ค่าที่พัก
 - (๓) ค่าวิทยากรตามหลักสูตร
 - (๔) ค่าพาหนะของวิทยากร
 - (๕) ค่าพาหนะเหมาจ่ายของผู้เข้ารับการอบรม
 - (๖) ค่าวัสดุอุปกรณ์ อาทิ เอกสารประกอบการอบรม เอกสารการประเมินผล สื่อการอบรม
 - (๗) อื่น ๆ ตามแต่จะเห็นสมควร

**แบบที่ใช้ในการดำเนินการพัฒนาตามหลักสูตร
การเสริมสร้างคุณธรรม จริยธรรม และจรรยาบรรณ
ของผู้ประกอบวิชาชีพทางการศึกษา
ของ
ศูนย์การพัฒนาระดับเขตพื้นที่การศึกษา**



แผน/โครงการพัฒนาผู้ประกอบการวิชาชีพทางการศึกษาตามหลักสูตรการเสริมสร้างคุณธรรม
จริยธรรม และจรรยาบรรณของผู้ประกอบวิชาชีพทางการศึกษา
(หลักสูตร ๓ วัน)

ศูนย์การพัฒนาระดับเขตพื้นที่การศึกษา

๑. หลักการและเหตุผล

ตามที่คุรุสภาได้ดำเนินงาน โครงการเสริมสร้างคุณธรรม จริยธรรม และจรรยาบรรณของ
ผู้ประกอบวิชาชีพทางการศึกษา โดยให้ศูนย์การพัฒนาระดับเขตพื้นที่การศึกษาดำเนินการพัฒนา
ผู้ประกอบวิชาชีพทางการศึกษาตามหลักสูตรการเสริมสร้างคุณธรรม จริยธรรม และจรรยาบรรณของ
ผู้ประกอบวิชาชีพทางการศึกษา จึงจัดทำโครงการพัฒนาผู้ประกอบการวิชาชีพทางการศึกษาขึ้น
เพื่อดำเนินการให้เป็นไปตามวัตถุประสงค์และเป้าหมายของโครงการดังกล่าว

๒. วัตถุประสงค์

๒.๑ เพื่อพัฒนาผู้ประกอบการวิชาชีพทางการศึกษาให้ประพฤติปฏิบัติตนด้านคุณธรรม จริยธรรม
และจรรยาบรรณของวิชาชีพ

๒.๒ เพื่อสร้างเครือข่ายการพัฒนาผู้ประกอบการวิชาชีพทางการศึกษาด้านคุณธรรม จริยธรรม และ
จรรยาบรรณของวิชาชีพ

๒.๓ เพื่อให้ผู้ประกอบการวิชาชีพทางการศึกษาเป็นแกนนำในการนำความรู้และประสบการณ์
ที่ได้รับไปใช้ในการดำรงชีวิตและการประกอบวิชาชีพ

๓. เป้าหมาย

๓.๑ เชิงปริมาณ

ผู้ประกอบวิชาชีพทางการศึกษาในเขตพื้นที่การศึกษา
ได้รับการพัฒนาด้านคุณธรรม จริยธรรม และจรรยาบรรณของวิชาชีพ ตามหลักสูตรการเสริมสร้าง
คุณธรรม จริยธรรม และจรรยาบรรณของผู้ประกอบวิชาชีพทางการศึกษา ระหว่างวันที่
..... จำนวนไม่น้อยกว่า ๒๐๐ คน ประกอบด้วย

(๑) สังกัดสำนักงานเขตพื้นที่การศึกษา	๑๕๐ คน
- เขตพื้นที่การศึกษามัธยมศึกษา	คน
- เขตพื้นที่การศึกษาประถมศึกษา	คน
(๒) สังกัดสำนักงานบริหารงานคณะกรรมการการศึกษาเอกชน	๑๕ คน
(๓) สังกัดองค์กรปกครองส่วนท้องถิ่น	๑๕ คน
(๔) สังกัดสำนักงานคณะกรรมการการอาชีวศึกษา	๑๕ คน
(๕) สังกัดสำนักงานส่งเสริมการศึกษานอกระบบและการศึกษาตามอัธยาศัย	๕ คน
(๖) สังกัดอื่น ๆ อาทิ โรงเรียนพระปริยัติธรรมแผนกสามัญ โรงเรียนกีฬา วิทยาลัยนาฏศิลป์	๕ คน

๓.๒ เชิงคุณภาพ

ผู้ประกอบวิชาชีพทางการศึกษาได้รับการปลูกฝังด้านคุณธรรม จริยธรรม และจรรยาบรรณของวิชาชีพ และสามารถนำความรู้และประสบการณ์ที่ได้รับไปประพฤติปฏิบัติตนด้านคุณธรรม จริยธรรม และจรรยาบรรณของวิชาชีพอย่างยั่งยืน

๔. วิธีดำเนินการ

๔.๑ จัดทำแผนโครงการดำเนินงาน กำหนดวันและสถานที่ที่ใช้ในการพัฒนาผู้ประกอบวิชาชีพทางการศึกษา

๔.๒ ประสานงานกับวิทยากรและบุคลากรที่เกี่ยวข้อง

๔.๓ เตรียมการพัฒนาผู้ประกอบวิชาชีพทางการศึกษา

๔.๔ ดำเนินการพัฒนาผู้ประกอบวิชาชีพทางการศึกษาตามหลักสูตรการเสริมสร้างคุณธรรม จริยธรรม และจรรยาบรรณของผู้ประกอบวิชาชีพทางการศึกษาที่คุรุสภากำหนด

๔.๕ ประเมินผลการดำเนินการพัฒนา

๔.๖ สรุปผลการดำเนินงาน

๔.๗ รายงานสำนักงานเลขาธิการคุรุสภา

๕. ระยะเวลาดำเนินการ

ให้ระบุระยะเวลาที่ใช้ในการดำเนินงานของแต่ละกิจกรรมตามข้อ ๔

๖. สถานที่ดำเนินการ

สถานที่ตั้งและสถานที่อบรมของศูนย์การพัฒนาระดับเขตพื้นที่การศึกษา คือ.....
..... เลขที่ถนน.....
ตำบล/แขวง..... อำเภอ/เขต..... จังหวัด.....
รหัสไปรษณีย์..... โทรศัพท์..... โทรสาร.....

๗. วิทยากร

ระบุรายชื่อวิทยากรที่ดำเนินการพัฒนาผู้ประกอบการวิชาชีพทางการศึกษาตามหลักสูตรเสริมสร้างศีลธรรม คุณธรรม จริยธรรม และจรรยาบรรณของวิชาชีพเชิงระบบที่คุรุสภากำหนด

๘. งบประมาณ

ระบุประมาณการรายจ่ายจำนวน ๒๐๐,๐๐๐ บาท

๙. ผู้รับผิดชอบ

ระบุชื่อบุคคลหรือคณะบุคคลที่รับผิดชอบในการจัดการโครงการ ได้แก่

๑. คณะกรรมการบริหารศูนย์การพัฒนาระดับเขตพื้นที่การศึกษา ประกอบด้วย

.....

๒. ผู้ประสานงานหลัก คือสถานที่ติดต่อ เลขที่

ถนน ตำบล อำเภอ.....

จังหวัด โทรศัพท์ โทรสาร.....

โทรศัพท์เคลื่อนที่E-mail.....

๓. ผู้ประสานงานรอง คือสถานที่ติดต่อ เลขที่

ถนน ตำบล อำเภอ.....

จังหวัด โทรศัพท์ โทรสาร.....

โทรศัพท์เคลื่อนที่E-mail.....

๔. อื่น ๆ (ถ้ามี)

๑๐. การประเมินผล

ระบุวิธีการประเมินผล อาทิ การสังเกต สัมภาษณ์ และใช้แบบทดสอบ

๑๑. ประโยชน์ที่คาดว่าจะได้รับ

ผู้ประกอบการวิชาชีพทางการศึกษาที่เข้ารับการพัฒนาประพฤติกปฏิบัติตนเป็นแบบอย่างที่ดี เหมาะสมกับการเป็นวิชาชีพชั้นสูง เป็นที่ยอมรับของสังคม

(ลงชื่อ).....ผู้เสนอ

(.....)

ผู้อำนวยการคุรุสภาเขตพื้นที่การศึกษา



แบบแสดงคุณสมบัติของสถานที่พัฒนาผู้ประกอบวิชาชีพทางการศึกษา

ศูนย์การพัฒนาระดับเขตพื้นที่การศึกษา

ณ สถานที่.....

ข้าพเจ้าตำแหน่ง

ขอแจ้งคุณสมบัติของสถานที่พัฒนาผู้ประกอบวิชาชีพทางการศึกษาของศูนย์การพัฒนาระดับ

เขตพื้นที่การศึกษา ตั้งอยู่ที่แขวง/ตำบล.....เขต/อำเภอ

.....จังหวัด..... ดังนี้

(โปรดกาเครื่องหมาย ✓ ใน หน้ารายการที่แสดงว่ามีความพร้อม)

๑. อาวาสัปปายะ (ความพร้อมของสถานที่)

- รมรื่น
- ไม่อยู่ในแหล่งชุมชนที่อึกทึก
- การคมนาคมสะดวก
- มีห้องประชุมเหมาะสมกับผู้เข้ารับการอบรมจำนวน คน
- มีความพร้อมด้านเครื่องเสียง
- มีความพร้อมด้านสื่อโสตทัศนูปกรณ์
- ที่พักเพียงพอและเหมาะสม
- ห้องน้ำเพียงพอและเหมาะสม
- มีความปลอดภัยในชีวิตและทรัพย์สิน

๒. อาหารัปปายะ (ความพร้อมของอาหารคาว – หวาน)

- อาหาร ๒ มื้อ / วัน (เช้า, กลางวัน) รวม ๖ มื้อ
- น้ำปานะ ๒ มื้อ / วัน (เย็น, ก่อนนอน) รวม ๕ มื้อ
- น้ำดื่มตลอดการอบรม

๓. สัมมนา (ความพร้อมด้านหลักสูตรและการจัดกิจกรรมการเรียนรู้)

- มีเอกสารประกอบการสอนทุกรายวิชา
- มีสื่อประกอบการสอนทุกรายวิชา
- มีวิทยากรที่มีความรู้ความสามารถครบตามหลักสูตร
- สามารถจัดกิจกรรมตามหลักสูตรที่กำหนดได้

๔. บุคคลสัมมนา (ความพร้อมของบุคลากรและการดำเนินงาน)

- มีคณะกรรมการดำเนินงานตามที่กำหนด
- มีคณะกรรมการติดตามและประเมินผล
- มีผู้ทำหน้าที่ประสานงานติดต่อกับหน่วยงานที่เกี่ยวข้อง
- มีพี่เลี้ยงคอยช่วยเหลือดูแลตลอดเวลารอบรมจำนวน คน
- มีเจ้าหน้าที่บันทึกภาพนิ่ง ภาพเคลื่อนไหว และเสียงตลอดการอบรม

๕. เรื่องอื่น ๆ (ระบุ)

.....

.....

.....

.....

(ลงชื่อ).....ผู้เสนอ

(.....)

ผู้อำนวยการครูสภาเขตพื้นที่การศึกษา



แบบแสดงความประสงค์เข้ารับการพัฒนาตามโครงการเสริมสร้างคุณธรรม จริยธรรม
และจรรยาบรรณของผู้ประกอบวิชาชีพทางการศึกษา
ศูนย์การพัฒนาระดับเขตพื้นที่การศึกษา

วันที่.....เดือน.....พ.ศ.

ข้าพเจ้า (นาย/นาง/นางสาว).....นามสกุล.....
อายุ.....ปี เลขประจำตัวประชาชนตำแหน่ง.....
วิทยฐานะ..... สถานศึกษา/หน่วยงาน
สังกัด..... เลขที่ ถนน.....
ตำบล/แขวง.....อำเภอ/เขต.....จังหวัด.....
รหัสไปรษณีย์.....โทรศัพท์..... โทรสาร.....
โทรศัพท์เคลื่อนที่.....E-mail.....
ผู้ประกอบวิชาชีพ.....ใบอนุญาตเลขที่.....
สถานที่อยู่ เลขที่ ถนน..... ตำบล/แขวง.....
อำเภอ/เขต.....จังหวัด.....รหัสไปรษณีย์.....
โทรศัพท์..... โทรสาร..... มีความประสงค์จะเข้ารับการพัฒนาตามโครงการ
เสริมสร้างคุณธรรม จริยธรรม และจรรยาบรรณวิชาชีพของผู้ประกอบวิชาชีพทางการศึกษา
ในศูนย์การพัฒนาระดับเขตพื้นที่การศึกษา โดยยินดีเข้ารับการพัฒนา
โดยถือศีล ๘ และปฏิบัติตามระเบียบ ข้อกำหนดและข้อปฏิบัติในการเข้ารับการพัฒนาตามหลักสูตรของ
โครงการเสริมสร้างคุณธรรม จริยธรรม และจรรยาบรรณของผู้ประกอบวิชาชีพทางการศึกษาทุกประการ
และไม่เคยเข้ารับการพัฒนาตามโครงการเสริมสร้างศีลธรรม คุณธรรม จริยธรรม และจรรยาบรรณของ
ผู้ประกอบวิชาชีพทางการศึกษาของคุรุสภา ในปี ๒๕๕๓

จึงขอส่งแบบแสดงความประสงค์พร้อมประวัติมาดังนี้

๑. ประวัติการศึกษา

ระดับการศึกษา	สาขา	สถาบัน	ประเทศ	ปีที่สำเร็จการศึกษา
ปริญญาตรี				
ปริญญาโท				
ปริญญาเอก				
การศึกษาระดับอื่น ๆ ที่สำคัญ				

๒. ประวัติการทำงาน

ลำดับที่	ระยะเวลาดำรงตำแหน่ง	ตำแหน่ง	หน่วยงาน
๑			
๒			
๓			
๔			
๕			

๓. ประสบการณ์พิเศษ

- ๕.๑
- ๕.๒
- ๕.๓
- ๕.๔
- ๕.๕

(ลงชื่อ) ผู้แสดงความประสงค์
(.....)



แบบสรุปแลรายงานผลการดำเนินงานตามโครงการเสริมสร้างคุณธรรม จริยธรรม
และจรรยาบรรณของผู้ประกอบวิชาชีพทางการศึกษา
ศูนย์การพัฒนาระดับเขตพื้นที่การศึกษา

๑. ความเป็นมาของโครงการ

ระบุหลักการและเหตุผลหรือความเป็นมาของโครงการที่รับผิดชอบของศูนย์การพัฒนาระดับเขตพื้นที่การศึกษา

๒. วัตถุประสงค์ของโครงการ

ระบุวัตถุประสงค์ของโครงการที่ดำเนินการ

๓. ขอบเขตโครงการ

- ๓.๑ เป้าหมายโครงการ จำนวนคนที่เข้ารับการพัฒนา
- ๓.๒ สถานที่ดำเนินงาน
- ๓.๓ วันและเวลาดำเนินการ
- ๓.๔ เนื้อหาสาระ – หลักสูตรการพัฒนา/วิธีการพัฒนา/การประเมินผล
- ๓.๕ วิทยากร

๔. ผลการดำเนินงาน

๔.๑ ผลที่ได้จากการดำเนินงานทั้งในเชิงปริมาณและเชิงคุณภาพ อาทิ จำนวนผู้เข้ารับการพัฒนารายละเอียดการจัดการพัฒนา ผลการประเมินผู้เข้ารับการอบรม ผลการประเมินและผลสัมฤทธิ์จากการจัดการพัฒนา

๔.๒ ผลการใช้จ่ายงบประมาณ

๕. สรุปปัญหา อุปสรรค และข้อเสนอแนะ

๖. ภาคผนวก อาทิ กำหนดการ คำสั่งแต่งตั้งคณะกรรมการดำเนินงาน เอกสารที่เกี่ยวข้องกับการพัฒนา
ภาพประกอบดำเนินงาน และอื่น ๆ ที่เห็นว่าเหมาะสม

(ลงชื่อ)ผู้รายงาน

(.....)

ผู้อำนวยการคุรุสภาเขตพื้นที่การศึกษา.....



แบบแจ้งรายชื่อผู้ประกอบวิชาชีพทางการศึกษาที่ได้รับการคัดเลือกเข้ารับการอบรมระดับเขตพื้นที่การศึกษา
ศูนย์การพัฒนาระดับเขตพื้นที่การศึกษา

ข้าพเจ้าตำแหน่ง
สถานที่ทำงานแขวง/ตำบล.....
เขต/อำเภอ.....จังหวัด โทรศัพท์.....
โทรสาร.....โทรศัพท์เคลื่อนที่ ขอแจ้งรายชื่อผู้ประกอบวิชาชีพ
ทางการศึกษาที่ได้รับการคัดเลือกเข้ารับการอบรมตามหลักสูตรเชิงปฏิบัติการเพื่อเสริมสร้างคุณธรรม
จริยธรรม และจรรยาบรรณของผู้ประกอบวิชาชีพทางการศึกษาของศูนย์การพัฒนาระดับจังหวัด ดังนี้

๑. ผู้ที่ได้รับการคัดเลือกเป็นกรรมการเครือข่ายครูดีประจำเขตพื้นที่การศึกษา
จำนวน ๑๐ คน คือ

๑.๑ ชื่อ.....นามสกุล.....
ตำแหน่ง.....สังกัด.....สถานที่ติดต่อ.....
.....โทรศัพท์.....โทรสาร.....
โทรศัพท์เคลื่อนที่.....ได้รับการคัดเลือกเป็นกรรมการเครือข่ายตำแหน่ง

ฯลฯ

๑.๑๐ ชื่อ.....นามสกุล.....
ตำแหน่ง.....สังกัด.....สถานที่ติดต่อ.....
.....โทรศัพท์.....โทรสาร.....
โทรศัพท์เคลื่อนที่.....ได้รับการคัดเลือกเป็นกรรมการเครือข่ายตำแหน่ง

๒. ผู้ที่ได้รับการคัดเลือกจากศูนย์พัฒนาประจำจังหวัด จำนวน ๓๐ คน คือ

๒.๑ ชื่อ.....นามสกุล.....
ตำแหน่ง.....สังกัด.....สถานที่ติดต่อ.....
.....โทรศัพท์.....โทรสาร.....
โทรศัพท์เคลื่อนที่.....

ฯลฯ

๒.๓๐ ชื่อ.....นามสกุล.....
ตำแหน่ง.....สังกัด.....สถานที่ติดต่อ.....
.....โทรศัพท์.....โทรสาร.....
โทรศัพท์เคลื่อนที่.....

(ลงชื่อ).....

(.....)

ผู้อำนวยการคุรุสภาเขตพื้นที่การศึกษา

**แบบที่ใช้ในการดำเนินการพัฒนาตามหลักสูตร
เชิงปฏิบัติการเพื่อเสริมสร้างคุณธรรม จริยธรรม และ
จรรยาบรรณของผู้ประกอบวิชาชีพทางการศึกษา
ของ
ศูนย์การพัฒนาระดับจังหวัด**



แผน/โครงการพัฒนาผู้ประกอบการวิชาชีพทางการศึกษาตามหลักสูตรเชิงปฏิบัติการเพื่อเสริมสร้างคุณธรรม
จริยธรรม และจรรยาบรรณของผู้ประกอบวิชาชีพทางการศึกษา

(หลักสูตร ๕ วัน)

ศูนย์การพัฒนาระดับจังหวัด.....

๑. หลักการและเหตุผล

ตามที่คุรุสภาได้ดำเนินงานโครงการเสริมสร้างคุณธรรม จริยธรรม และจรรยาบรรณของ
ผู้ประกอบการวิชาชีพทางการศึกษา โดยให้ศูนย์การพัฒนาระดับจังหวัดดำเนินการพัฒนาผู้ประกอบการวิชาชีพ
ทางการศึกษาตามหลักสูตรเชิงปฏิบัติการเพื่อเสริมสร้างคุณธรรม จริยธรรม และจรรยาบรรณของวิชาชีพ
ทางการศึกษา จึงจัดทำโครงการพัฒนาผู้ประกอบการวิชาชีพทางการศึกษาขึ้นเพื่อดำเนินการให้เป็นไปตาม
วัตถุประสงค์และเป้าหมายของโครงการดังกล่าว

๒. วัตถุประสงค์

๒.๑ เพื่อพัฒนาผู้ประกอบการวิชาชีพทางการศึกษาให้ประพฤติปฏิบัติตนด้านคุณธรรม จริยธรรม
และจรรยาบรรณของวิชาชีพ

๒.๒ เพื่อให้ผู้ประกอบการวิชาชีพทางการศึกษานำความรู้และประสบการณ์ที่ได้รับไปใช้ในการ
ดำรงชีวิตและการประกอบวิชาชีพ

๒.๓ เพื่อให้ผู้ประกอบการวิชาชีพทางการศึกษาเป็นต้นแบบในการประพฤติปฏิบัติตนด้านคุณธรรม
จริยธรรม และจรรยาบรรณของวิชาชีพและเผยแพร่ความรู้ด้านคุณธรรม จริยธรรม และจรรยาบรรณของ
วิชาชีพ

๓. เป้าหมาย

๓.๑ เชิงปริมาณ

ผู้ประกอบการวิชาชีพทางการศึกษาในจังหวัด จำนวนคน
ได้รับการพัฒนาด้านคุณธรรม จริยธรรม และจรรยาบรรณของวิชาชีพตามหลักสูตรเสริมสร้าง
คุณธรรม จริยธรรม และจรรยาบรรณของวิชาชีพเชิงปฏิบัติการ (หลักสูตร ๕ วัน) ระหว่างวันที่
..... ประกอบด้วย

๓.๒ เชิงคุณภาพ

ผู้ประกอบวิชาชีพทางการศึกษาได้รับการปลูกฝังสร้างคุณธรรม จริยธรรม สามารถประพฤติปฏิบัติตนตามจรรยาบรรณของวิชาชีพอย่างยั่งยืน

๔. วิธีดำเนินการ

๔.๑ จัดทำแผนโครงการดำเนินงาน กำหนดวันและสถานที่ที่ใช้ในการพัฒนาผู้ประกอบวิชาชีพทางการศึกษา

๔.๒ ประสานงานกับวิทยากรและบุคลากรที่เกี่ยวข้อง

๔.๓ เตรียมการพัฒนาผู้ประกอบวิชาชีพทางการศึกษา

๔.๔ ดำเนินการพัฒนาผู้ประกอบวิชาชีพทางการศึกษาตามหลักสูตรเชิงปฏิบัติการเพื่อเสริมสร้างคุณธรรม จริยธรรม และจรรยาบรรณของผู้ประกอบวิชาชีพทางการศึกษาที่คุรุสภากำหนด (หลักสูตร ๕ วัน)

๔.๕ ประเมินผลการดำเนินการพัฒนา

๔.๖ สรุปผลการดำเนินงาน

๔.๗ รายงานสำนักงานเลขาธิการคุรุสภา

๕. ระยะเวลาดำเนินการ

ให้ระบุระยะเวลาที่ใช้ในการดำเนินงานของแต่ละกิจกรรมตามข้อ ๔

๖. สถานที่ดำเนินการ

สถานที่ตั้งและสถานที่อบรมของศูนย์การพัฒนาระดับจังหวัด คือ

เลขที่ ถนน..... ตำบล/แขวง.....

อำเภอ/เขต..... จังหวัด..... รหัสไปรษณีย์.....

โทรศัพท์..... โทรสาร.....

๗. วิทยากร

ระบุรายชื่อวิทยากรที่ดำเนินการพัฒนาผู้ประกอบวิชาชีพทางการศึกษาตามหลักสูตรเชิงปฏิบัติการเพื่อเสริมสร้างคุณธรรม จริยธรรม และจรรยาบรรณของวิชาชีพทางการศึกษาที่คุรุสภากำหนด

๘. งบประมาณ

ระบุประมาณการรายจ่ายตามจำนวนเงินอุดหนุนที่ได้รับ

๕. ผู้รับผิดชอบ

ระบุชื่อบุคคลหรือคณะบุคคลที่รับผิดชอบในการจัดการโครงการ ได้แก่

๑. คณะกรรมการบริหารศูนย์การพัฒนาระดับจังหวัด ประกอบด้วย

.....

๒. ผู้ประสานงานหลัก คือสถานที่ติดต่อ เลขที่

ถนน ตำบลอำเภอ.....

จังหวัด โทรศัพท์ โทรสาร.....

โทรศัพท์เคลื่อนที่E-mail.....

๓. ผู้ประสานงานรอง คือสถานที่ติดต่อ เลขที่

ถนน ตำบลอำเภอ.....

จังหวัด โทรศัพท์ โทรสาร.....

โทรศัพท์เคลื่อนที่E-mail.....

๔. อื่น ๆ (ถ้ามี)

๑๐. การประเมินผล

ระบุวิธีการประเมินผล อาทิ การสังเกต สัมภาษณ์ และใช้แบบทดสอบ

๑๑. ประโยชน์ที่คาดว่าจะได้รับ

ผู้ประกอบวิชาชีพทางการศึกษาที่เข้ารับการพัฒนาประพฤติปฏิบัติตนเป็นแบบอย่างที่ดี เหมาะสมกับการเป็นวิชาชีพชั้นสูง เป็นที่ยอมรับของสังคม

(ลงชื่อ).....ผู้เสนอ

(.....)

ผู้อำนวยการสำนักงานพระพุทธศาสนาจังหวัด



แบบแสดงคุณสมบัติของสถานที่พัฒนาผู้ประกอบวิชาชีพทางการศึกษา

ศูนย์การพัฒนาระดับจังหวัด

ณ สถานที่.....

ข้าพเจ้าตำแหน่ง

ขอแจ้งคุณสมบัติของสถานที่พัฒนาผู้ประกอบวิชาชีพทางการศึกษาของศูนย์การพัฒนาระดับจังหวัด

ตั้งอยู่ที่แขวง/ตำบล.....เขต/อำเภอ.....

จังหวัด..... ดังนี้

(โปรดกาเครื่องหมาย ✓ ใน หน้ารายการที่แสดงว่ามีความพร้อม)

๑. อาวาสัปปายะ (ความพร้อมของสถานที่)

- รมรื่น
- ไม่อยู่ในแหล่งชุมชนที่อึกทึก
- การคมนาคมสะดวก
- มีห้องประชุมเหมาะสมกับผู้เข้ารับการอบรมจำนวน คน
- มีความพร้อมด้านเครื่องเสียง
- มีความพร้อมด้านสื่อโสตทัศนูปกรณ์
- ที่พักเพียงพอและเหมาะสม
- ห้องน้ำเพียงพอและเหมาะสม
- มีความปลอดภัยในชีวิตและทรัพย์สิน

๒. อาหารัปปายะ (ความพร้อมของอาหารคาว – หวาน)

- อาหาร ๒ มื้อ / วัน (เช้า, กลางวัน) รวม ๑๐ มื้อ
- น้ำปานะ ๒ มื้อ / วัน (เย็น, ก่อนนอน) รวม ๕ มื้อ
- น้ำดื่มตลอดการอบรม

๓. สัมมัตถ์ปายะ (ความพร้อมด้านหลักสูตรและการจัดกิจกรรมการเรียนรู้)

- มีเอกสารประกอบการสอนทุกรายวิชา
- มีสื่อประกอบการสอนทุกรายวิชา
- มีวิทยากรที่มีความรู้ความสามารถครบตามหลักสูตร
- สามารถจัดกิจกรรมตามหลักสูตรที่กำหนดได้

๔. บุคคลสัมมัตถ์ปายะ (ความพร้อมของบุคลากรและการดำเนินงาน)

- มีคณะกรรมการดำเนินงานตามที่กำหนด
- มีคณะกรรมการติดตามและประเมินผล
- มีผู้ทำหน้าที่ประสานงานติดต่อกับหน่วยงานที่เกี่ยวข้อง
- มีพี่เลี้ยงคอยช่วยเหลือดูแลตลอดเวลารอบรมจำนวน คน
- มีเจ้าหน้าที่บันทึกภาพนิ่ง ภาพเคลื่อนไหว และเสียงตลอดการอบรม

๕. เรื่องอื่น ๆ (ระบุ)

.....

.....

.....

.....

(ลงชื่อ).....ผู้เสนอ

(.....)

ผู้อำนวยการสำนักงานพระพุทธศาสนาจังหวัด



แบบสรุปและรายงานผลการดำเนินงานตามโครงการเสริมสร้างศีลธรรม คุณธรรม จริยธรรม
และจรรยาบรรณของผู้ประกอบวิชาชีพทางการศึกษา
ศูนย์การพัฒนาระดับจังหวัด

๑. ความเป็นมาของโครงการ

ระบุหลักการและเหตุผลหรือความเป็นมาของโครงการที่รับผิดชอบของศูนย์การพัฒนาระดับจังหวัด

๒. วัตถุประสงค์ของโครงการ

ระบุวัตถุประสงค์ของโครงการที่ดำเนินการ

๓. ขอบเขตโครงการ

๓.๑ เป้าหมายโครงการ จำนวนคนที่เข้ารับการพัฒนา

๓.๒ สถานที่ดำเนินงาน

๓.๓ วันและเวลาดำเนินการ

๓.๔ เนื้อหาสาระ – หลักสูตรการพัฒนา/วิธีการพัฒนา/การประเมินผล

๓.๕ วิทยากร

๔. ผลการดำเนินงาน

๔.๑ ผลที่ได้จากการดำเนินงานทั้งในเชิงปริมาณและเชิงคุณภาพ อาทิ จำนวนผู้เข้ารับการพัฒนารายละเอียดการจัดการพัฒนา ผลการประเมินผู้เข้ารับการอบรม ผลการประเมินและผลสัมฤทธิ์จากการจัดการพัฒนา

๔.๒ ผลการใช้จ่ายงบประมาณ

๕. สรุปปัญหา อุปสรรค และข้อเสนอแนะ

๖. ภาคผนวก อาทิ กำหนดการ คำสั่งแต่งตั้งคณะกรรมการดำเนินงาน เอกสารที่เกี่ยวข้องกับการพัฒนาภาพประกอบดำเนินงาน และอื่น ๆ ที่เห็นว่าเหมาะสม

(ลงชื่อ)ผู้รายงาน

(.....)

ผู้อำนวยการสำนักงานพระพุทธศาสนาจังหวัด



แบบแจ้งรายชื่อผู้ประกอบวิชาชีพทางการศึกษาที่สมควรได้รับการประกาศเกียรติคุณ
เป็นผู้มีคุณธรรม จริยธรรม และจรรยาบรรณดีเด่น
ศูนย์การพัฒนาระดับจังหวัด จังหวัด.....

ข้าพเจ้าตำแหน่ง

สถานที่ทำงานเขต/อำเภอ.....

จังหวัด โทรศัพท์..... โทรสาร.....

โทรศัพท์เคลื่อนที่ ขอแจ้งรายชื่อผู้ประกอบวิชาชีพทางการศึกษาที่สมควรได้รับการ
ประกาศเกียรติคุณเป็นผู้มีคุณธรรม จริยธรรม และจรรยาบรรณดีเด่นของศูนย์การพัฒนาระดับจังหวัด
จังหวัด ดังนี้

๑. ชื่อ..... นามสกุล.....

ตำแหน่ง..... สังกัด.....

สถานที่ติดต่อ.....

โทรศัพท์..... โทรสาร..... โทรศัพท์เคลื่อนที่.....

๒. ชื่อ..... นามสกุล.....

ตำแหน่ง..... สังกัด.....

สถานที่ติดต่อ.....

โทรศัพท์..... โทรสาร..... โทรศัพท์เคลื่อนที่.....

(ลงชื่อ).....

(.....)

ผู้อำนวยการสำนักงานพระพุทธศาสนาจังหวัด

หมายเหตุ แจ้งชื่อตามจำนวนที่กำหนดในเอกสารหมายเลข ๒

**การคัดเลือกผู้ประกอบวิชาชีพทางการศึกษาเพื่อเข้ารับ
การประกาศเกียรติคุณ
เป็นผู้มีคุณธรรม จริยธรรม และจรรยาบรรณดีเด่น**

การคัดเลือกผู้ประกอบวิชาชีพทางการศึกษาที่สมควรได้รับการประกาศเกียรติคุณเป็นผู้มีคุณธรรม จริยธรรม และจรรยาบรรณดีเด่น มีการดำเนินการ ดังนี้

๑. ขั้นตอนการดำเนินงาน

การคัดเลือกผู้ประกอบวิชาชีพทางการศึกษาเพื่อประกาศเกียรติคุณเป็นผู้มีคุณธรรม จริยธรรม และจรรยาบรรณดีเด่น มี ๓ ขั้นตอน ดังนี้

ขั้นตอนที่ ๑ ให้ศูนย์การพัฒนาระดับเขตพื้นที่การศึกษาดำเนินการเพื่อคัดเลือกผู้ประกอบวิชาชีพทางการศึกษาเข้ารับการอบรมในระดับจังหวัด ศูนย์ละ ๔๐ คน โดยแจ้งรายชื่อตามแบบ คส. ๖ ไปยังศูนย์การพัฒนาระดับจังหวัดและสำนักงานเลขาธิการคุรุสภา ภายในวันที่ ๑ พฤษภาคม ๒๕๕๔

ขั้นตอนที่ ๒ ให้ศูนย์การพัฒนาระดับจังหวัดดำเนินการให้มีการคัดเลือกผู้ประกอบวิชาชีพทางการศึกษาตามหลักเกณฑ์ที่คณะกรรมการบริหารโครงการกำหนด ตามจำนวนที่กำหนดในเอกสารหมายเลข ๒ แล้วแจ้งรายชื่อตามแบบ คส. ๑๑ ไปยังสำนักงานเลขาธิการคุรุสภา ภายในวันที่ ๓๐ มิถุนายน ๒๕๕๔

ขั้นตอนที่ ๓ คณะกรรมการบริหารโครงการดำเนินการคัดเลือกผู้ประกอบวิชาชีพทางการศึกษาที่ได้รับการแจ้งรายชื่อจากศูนย์การพัฒนาระดับจังหวัด ให้เหลือจำนวน ๘๔ คน เพื่อประกาศเกียรติคุณเป็นผู้มีคุณธรรม จริยธรรม และจรรยาบรรณดีเด่น

๒. หลักเกณฑ์และวิธีการคัดเลือก

หลักเกณฑ์และวิธีการการคัดเลือกผู้ประกอบวิชาชีพทางการศึกษาเพื่อประกาศเกียรติคุณเป็นผู้มีคุณธรรม จริยธรรม และจรรยาบรรณดีเด่น มีดังนี้

๒.๑ การคัดเลือกผู้ประกอบวิชาชีพทางการศึกษาของศูนย์การพัฒนาระดับเขตพื้นที่การศึกษา ให้ใช้หลักเกณฑ์และวิธีการคัดเลือกโดยการประเมินตามขั้นตอน ดังนี้

ขั้นที่ ๑ การประเมินโดยผู้เข้ารับการอบรม

(๑) ให้ศูนย์การพัฒนาระดับเขตพื้นที่การศึกษาแบ่งกลุ่มผู้เข้ารับการอบรมเป็น ๒๐ กลุ่ม ๆ ละประมาณ ๑๐ คน โดยแต่ละกลุ่มจะต้องมีผู้เข้ารับการอบรมจากกลุ่มวิชาชีพและสังกัดในลักษณะที่หลากหลาย (ไม่อยู่ในหน่วยงานหรือสถานศึกษาหรืออำเภอเดียวกัน)

(๒) ให้แต่ละกลุ่มคัดเลือกผู้สมควรได้รับการคัดเลือกเพื่อเข้ารับการประกาศเกียรติคุณกลุ่มละ ๓ คน รวมเป็น ๖๐ คน โดยพิจารณาจากเกณฑ์ ดังนี้

(๒.๑) มีความรับผิดชอบในการเข้ารับการอบรม

(๒.๒) มีส่วนร่วมในกิจกรรมที่จัดตามหลักสูตร

(๒.๓) มีปฏิสัมพันธ์กับผู้เข้ารับการอบรมเป็นอย่างดี

(๒.๔) ปฏิบัติตนตามข้อปฏิบัติในการเข้ารับการอบรมตามหลักสูตร

ขั้นที่ ๒ การประเมินโดยผู้จัดการอบรม

(๑) ให้คณะกรรมการพัฒนาระดับเขตพื้นที่การศึกษาแต่งตั้งคณะกรรมการประเมินขั้นเพื่อประเมินผู้ประกอบวิชาชีพทางการศึกษาที่ได้รับการคัดเลือกจากขั้นที่ ๑ จำนวน ๖๐ คน ตามเกณฑ์ ดังนี้

(๑.๑) การเข้าอบรม (๒๐ คะแนน) โดยพิจารณาจากการลงทะเบียนเข้ารับการอบรม

(๑.๒) ภาคทฤษฎี (๓๐ คะแนน) โดยพิจารณาจากแบบบันทึกของผู้เข้ารับการอบรมที่กำหนดในหลักสูตร

(๑.๓) ภาคปฏิบัติ (พฤศจิกายน) (๕๐ คะแนน) โดยพิจารณาจากการสังเกตพฤศจิกายนของผู้เข้ารับการอบรม ตามเกณฑ์ ดังนี้

๑) มีความรับผิดชอบในการเข้ารับการอบรม

๒) มีส่วนร่วมในกิจกรรมที่จัดตามหลักสูตร

๓) มีปฏิสัมพันธ์กับผู้เข้ารับการอบรมเป็นอย่างดี

๔) ปฏิบัติตนตามข้อปฏิบัติในการเข้ารับการอบรมตามหลักสูตร

(๒) ให้ศูนย์การพัฒนาระดับเขตพื้นที่การศึกษาคัดเลือกผู้เข้ารับการอบรมที่ได้รับคะแนนตั้งแต่ลำดับที่ ๑-๔๐ เป็นผู้ได้รับการคัดเลือกจากศูนย์การพัฒนาระดับเขตพื้นที่การศึกษา แล้วแจ้งไปยังศูนย์การพัฒนาระดับจังหวัดเพื่อดำเนินการคัดเลือกในระดับจังหวัดต่อไป

๒.๒ การคัดเลือกผู้ประกอบวิชาชีพทางการศึกษาของศูนย์การพัฒนาระดับจังหวัด ให้ใช้หลักเกณฑ์และวิธีการคัดเลือกโดยการประเมินตามขั้นตอน ดังนี้

ขั้นที่ ๑ การประเมินโดยผู้เข้ารับการอบรม

(๑) ให้ศูนย์การพัฒนาระดับจังหวัดแบ่งกลุ่มผู้เข้ารับการอบรมโดยมีสมาชิกในแต่ละกลุ่ม ๆ ละ ๑๐ คน ซึ่งจำนวนกลุ่มจะเป็นจำนวนเท่าไรขึ้นอยู่กับจำนวนผู้เข้ารับการอบรมในแต่ละจังหวัด โดยแต่ละกลุ่มจะต้องมีผู้เข้ารับการอบรมที่มาจากเขตพื้นที่การศึกษาทุกเขตในจังหวัด

(๒) ให้แต่ละกลุ่มให้แต่ละกลุ่มคัดเลือกผู้สมควรได้รับการคัดเลือกเพื่อเข้ารับการประกาศเกียรติคุณ กลุ่มละ ๑ คน โดยพิจารณาจากเกณฑ์ ดังนี้

(๒.๑) มีความรับผิดชอบในการเข้ารับการอบรม

(๒.๒) มีส่วนร่วมในกิจกรรมที่จัดตามหลักสูตร

(๒.๓) มีปฏิสัมพันธ์กับผู้เข้ารับการอบรมเป็นอย่างดี

(๒.๔) ปฏิบัติตนตามข้อปฏิบัติในการเข้ารับการอบรมตามหลักสูตร

ขั้นที่ ๒ การประเมินโดยผู้จัดการอบรม

(๑) ให้คณะกรรมการพัฒนาระดับจังหวัดแต่งตั้งคณะกรรมการประเมินขั้นเพื่อประเมินผู้ประกอบวิชาชีพทางการศึกษาที่ได้รับการคัดเลือกจากขั้นที่ ๑ ตามเกณฑ์ ดังนี้

(๑.๑) การเข้าอบรม (๒๐ คะแนน) โดยพิจารณาจากการลงทะเบียนเข้ารับการอบรม

(๑.๒) ภาคทฤษฎี (๓๐ คะแนน) โดยพิจารณาจากแบบบันทึกของผู้เข้ารับการอบรมที่กำหนดในหลักสูตร

(๑.๓) ภาคปฏิบัติ (พฤติกรรม) (๕๐ คะแนน) โดยพิจารณาจากการสังเกตพฤติกรรมของผู้เข้ารับการอบรม ตามเกณฑ์ ดังนี้

๑) มีความรับผิดชอบในการเข้ารับการอบรม

๒) มีส่วนร่วมในกิจกรรมที่จัดตามหลักสูตร

๓) มีปฏิสัมพันธ์กับผู้เข้ารับการอบรมเป็นอย่างดี

๔) ปฏิบัติตนตามข้อปฏิบัติในการเข้ารับการอบรมตามหลักสูตร

(๒) ให้ศูนย์การพัฒนาระดับจังหวัดคัดเลือกผู้เข้ารับการอบรมตามลำดับคะแนนที่ได้รับจากการประเมินตามจำนวนที่กำหนดในแต่ละจังหวัด ซึ่งปรากฏรายละเอียดในเอกสารหน้า ๗๗-๘๓ แล้วแจ้งไปยังสำนักงานเลขาธิการคุรุสภา เพื่อดำเนินการคัดเลือกและประกาศเกียรติคุณต่อไป

**หลักสูตรการพัฒนาตาม
โครงการเสริมสร้างคุณธรรม จริยธรรม และ
จรรยาบรรณของผู้ประกอบวิชาชีพทางการศึกษา**

**หลักสูตรการเสริมสร้างคุณธรรม จริยธรรม
และจรรยาบรรณของผู้ประกอบวิชาชีพทางการศึกษา
(หลักสูตร ๓ วัน)**

ชื่อหลักสูตร

หลักสูตรการเสริมสร้างคุณธรรม จริยธรรม และจรรยาบรรณของผู้ประกอบวิชาชีพทางการศึกษา

วัตถุประสงค์

๑. เพื่อพัฒนาผู้ประกอบวิชาชีพทางการศึกษาให้ประพฤติปฏิบัติตนด้านคุณธรรม จริยธรรม และจรรยาบรรณของวิชาชีพ
๒. เพื่อสร้างและขยายเครือข่ายการพัฒนาผู้ประกอบวิชาชีพทางการศึกษาด้านคุณธรรม จริยธรรม และจรรยาบรรณของวิชาชีพ
๓. เพื่อให้ผู้ประกอบวิชาชีพทางการศึกษาเป็นแกนนำในการนำความรู้และประสบการณ์ที่ได้รับไปใช้ในการดำรงชีวิตและการประกอบวิชาชีพ

ผู้เข้ารับการอบรม

๑. กลุ่มเป้าหมาย

ผู้ประกอบวิชาชีพทางการศึกษา ได้แก่ ครู ผู้บริหารสถานศึกษา ผู้บริหารการศึกษา และศึกษานิเทศก์ จำนวน ๓๗,๐๐๐ คน (๑๘๕ ศูนย์ ๆ ละ ๒๐๐ คน) โดยจำแนกตามสัดส่วนในแต่ละสังกัดดังนี้

๑.๑ สังกัดเขตพื้นที่การศึกษา (สังกัดเขตพื้นที่การศึกษาประถมศึกษาและ เขตพื้นที่ศึกษามัธยมศึกษาตามสัดส่วน)	จำนวน ๑๕๐ คน
๑.๒ สังกัดสำนักงานบริหารคณะกรรมการการศึกษาเอกชน	จำนวน ๑๕ คน
๑.๓ สังกัดองค์กรปกครองท้องถิ่น	จำนวน ๑๕ คน
๑.๔ สังกัดสำนักงานคณะกรรมการการอาชีวศึกษา	จำนวน ๑๕ คน
๑.๕ สังกัดสำนักงานส่งเสริมการศึกษานอกระบบ และการศึกษาตามอัธยาศัย	จำนวน ๕ คน
๑.๖ สังกัดอื่น ๆ อาทิ โรงเรียนพระปริยัติธรรมแผนกสามัญศึกษา โรงเรียนการกีฬา วิทยาลัยนาฏศิลป์	จำนวน ๕ คน

(ทั้งนี้ ให้คณะกรรมการดำเนินการพัฒนาระดับเขตพื้นที่การศึกษาปรับจำนวนแต่ละสังกัดได้ตามความเหมาะสม)

๒. คุณสมบัติของผู้เข้ารับการอบรม

- ๒.๑ มีใบอนุญาตประกอบวิชาชีพทางการศึกษา
- ๒.๒ มีความสมัครใจที่จะเข้ารับการอบรมตามหลักสูตร
- ๒.๓ เป็นผู้ที่ต้องการมีวิถีชีวิตที่ดี
- ๒.๔ ผู้บังคับบัญชาพิจารณาอนุญาตให้เข้ารับการอบรม
- ๒.๕ มีความประสงค์หรือสนใจที่จะเป็นผู้ให้การฝึกอบรมผู้ประกอบวิชาชีพทางการศึกษาด้านศีลธรรม คุณธรรม จริยธรรม และจรรยาบรรณของวิชาชีพทางการศึกษา
- ๒.๖ ไม่เคยเข้ารับการพัฒนาตามโครงการเสริมสร้างศีลธรรม คุณธรรม จริยธรรม และจรรยาบรรณของผู้ประกอบวิชาชีพทางการศึกษาของคุรุสภา ในปี ๒๕๕๓

ระยะเวลาที่ใช้ในการอบรม

จำนวน ๓ วัน ๒ คืน

ตารางการอบรม

วันที่ ๑

เวลา ๐๗.๐๐ - ๐๘.๐๐ น.	ลงทะเบียนรายงานตัว
เวลา ๐๘.๓๐ - ๐๙.๓๐ น.	- พิธีเปิด - สมาทานศีล
เวลา ๐๙.๓๐ - ๑๑.๓๐ น.	ศาสนากับวิถีชีวิตครู
เวลา ๑๑.๓๐ - ๑๒.๓๐ น.	รับประทานอาหารกลางวัน
เวลา ๑๒.๓๐ - ๑๒.๔๕ น.	ต้นแบบครูดี
เวลา ๑๒.๔๕ - ๑๓.๐๐ น.	จงกรม
เวลา ๑๓.๐๐ - ๑๕.๐๐ น.	ความคิดรากฐานแห่งการสอน
เวลา ๑๕.๐๐ - ๑๖.๓๐ น.	การบริหารจิต : ความดีสากล
เวลา ๑๖.๓๐ - ๑๘.๑๕ น.	บันทึกประจำวัน/น้ำปานะ/พักผ่อนตามอัธยาศัย
เวลา ๑๘.๑๕ - ๑๘.๓๐ น.	ต้นแบบครูดี
เวลา ๑๘.๓๐ - ๒๑.๐๐ น.	การบริหารจิต : ความดีสากล

วันที่ ๒

เวลา ๐๕.๐๐ น.	ตื่นนอนและทำภารกิจส่วนตัว
เวลา ๐๕.๓๐ - ๐๗.๐๐ น.	- สมาทานศีล - ทำวัตรเช้าและทำสมาธิ - ตักบาตร

เวลา ๐๗.๓๐ - ๐๘.๓๐ น.	รับประทานอาหารเช้า
เวลา ๐๘.๓๐ - ๐๙.๐๐ น.	ลงทะเบียน
เวลา ๐๙.๐๐ - ๑๑.๓๐ น.	กฎแห่งกรรม
เวลา ๑๑.๓๐ - ๑๒.๓๐ น.	รับประทานอาหารกลางวัน
เวลา ๑๒.๓๐ - ๑๒.๔๕ น.	ต้นแบบครูดี
เวลา ๑๒.๔๕ - ๑๓.๐๐ น.	จงกรม
เวลา ๑๓.๐๐ - ๑๕.๐๐ น.	พระคุณครู : จรรยาบรรณของวิชาชีพ
เวลา ๑๕.๐๐ - ๑๖.๓๐ น.	เกราะ ๕ ชั้น และคุณธรรม ๔ ประการ
เวลา ๑๖.๓๐ - ๑๘.๑๕ น.	น้ำปานะ/พักผ่อนตามอัธยาศัย
เวลา ๑๘.๑๕ - ๑๘.๓๐ น.	ต้นแบบครูดี
เวลา ๑๘.๓๐ - ๒๑.๐๐ น.	การบริหารจิต : ความดีสากล

วันที่ ๓

เวลา ๐๕.๐๐ น.	ตื่นนอนและทำภารกิจส่วนตัว
เวลา ๐๕.๓๐ - ๐๗.๐๐ น.	- สมาทานศีล - ทำวัตรเช้าและทำสมาธิ - ตักบาตร
เวลา ๐๗.๓๐ - ๐๘.๓๐ น.	รับประทานอาหารเช้า
เวลา ๐๘.๓๐ - ๐๙.๐๐ น.	ลงทะเบียน
เวลา ๐๙.๐๐ - ๑๐.๓๐ น.	กระบวนการสร้างเยาวชนให้เป็นคนดี
เวลา ๑๐.๓๐ - ๑๒.๐๐ น.	ศาสนพิธีเบื้องต้น
เวลา ๑๒.๐๐ - ๑๓.๐๐ น.	รับประทานอาหารกลางวัน
เวลา ๑๓.๐๐ - ๑๓.๑๕ น.	ต้นแบบครูดี
เวลา ๑๓.๑๕ - ๑๔.๑๕ น.	การส่งเสริมและอุปถัมภ์ศาสนา
เวลา ๑๔.๑๕ - ๑๕.๔๕ น.	การสร้างเครือข่ายครูดี
เวลา ๑๕.๔๕ - ๑๖.๐๐ น.	บันทึกสรุปผลภาพรวม
เวลา ๑๖.๐๐ - ๑๖.๓๐ น.	พิธีปิด

ข้อปฏิบัติและข้อห้ามในการเข้ารับการอบรม

- ผู้เข้ารับการอบรมต้องถือศีล ๘
- ผู้เข้ารับการอบรมต้องแต่งกายด้วยเสื้อผ้าสีขาว (ที่เหมาะสมและสะดวกต่อการฝึกปฏิบัติธรรม / ไม่รัดรูปและไม่หลวมเกินไป)

๓. ผู้เข้ารับการอบรมต้องปฏิบัติตามระเบียบ และข้อกำหนดของศูนย์การพัฒนา
ประจำจังหวัดโดยเคร่งครัด

๔. ผู้เข้ารับการอบรมต้องปิดเครื่องมือสื่อสารในขณะที่เข้ารับการอบรม

๕. ผู้เข้ารับการอบรมห้ามนำสิ่งต่อไปนี้เข้ามาในบริเวณศูนย์พัฒนาฯ

๕.๑ สิ่งเสพติดและของมีเงินเมา

๕.๒ สิ่งของมีค่าทุกประเภท

๕.๓ หนังสือ / เอกสารที่ไม่เกี่ยวข้องกับกิจกรรม

๕.๔ เครื่องไฟฟ้าทุกชนิด

๕.๕ อาวุธทุกชนิด และสิ่งของที่เป็นอุปสรรคต่อการอบรม

๖. สิ่งของจำเป็นที่ผู้เข้ารับการอบรมต้องนำไป

๖.๑ บัตรประจำตัวผู้ประกอบวิชาชีพทางการศึกษา

๖.๒ ไฟฉาย

๖.๓ สบู่ / ยาสระผม / ยาสีฟัน / แปรงสีฟัน / ผงซักฟอก / ชันน้ำ / ผ้าเช็ดตัว / ผ้าเช็ดหน้า

๖.๔ ยารักษาโรคประจำตัว (ห้ามลืมเป็นอันขาด)

การประเมินผล

๑. ผู้เข้ารับการอบรมที่จะได้รับวุฒิบัตรจากคุรุสภา ต้องผ่านเกณฑ์การประเมิน ดังต่อไปนี้

๑.๑ มีเวลาเข้าอบรมไม่น้อยกว่าร้อยละ ๘๐ ของเวลาการอบรมทั้งหมด

๑.๒ ผ่านการประเมินผลไม่น้อยกว่าร้อยละ ๖๐ ของคะแนนทั้งหมด

๑.๓ ในกรณีที่ผู้เข้ารับการอบรมได้รับวุฒิบัตรจากคุรุสภาแล้ว ภายหลังมีพฤติกรรม
ที่ขัดต่อศีลธรรมและจรรยาบรรณของวิชาชีพทางการศึกษา คุรุสภามีสิทธิ
เรียกวุฒิบัตรคืน

ทั้งนี้ มีการทดสอบผู้เข้ารับการอบรมก่อนและหลังอบรมในแต่ละรายแผนการจัดการอบรม

๒. ผู้เข้ารับการอบรมที่มีสิทธิเข้ารับการอบรมในระดับจังหวัด ต้อง

๒.๑ ได้รับวุฒิบัตรสำเร็จการอบรมตามหลักสูตร

๒.๒ ได้รับการคัดเลือกจากผู้เข้ารับการอบรมดังนี้

๑) จากผู้ที่ได้รับการคัดเลือกเป็นกรรมการเครือข่ายครูดีประจำเขตพื้นที่การศึกษา
จำนวน ๑๐ คน

๒) จากผู้ที่ได้รับการคัดเลือกจากศูนย์การพัฒนาระดับเขตพื้นที่การศึกษา
จำนวน ๓๐ คน

๓. ผู้ที่ได้รับวุฒิบัตรจากคุรุสภาตามข้อ ๑ หากบันทึกสมุดความเป็นครูดีตามแบบที่กำหนดครบ
๒๘ วันขึ้นไปติดต่อกัน มีสิทธิเข้ารับการพิจารณาคัดเลือกเป็นครูดีหนึ่งแสนคน

รายละเอียดของหลักสูตร

แผนการจัดการอบรมที่ ๑	เรื่อง “ศาสนากับวิถีชีวิตครู”	(๒ ชั่วโมง)
แผนการจัดการอบรมที่ ๒	เรื่อง “ความคิดรากฐานแห่งการสอน”	(๒ ชั่วโมง)
แผนการจัดการอบรมที่ ๓	เรื่อง “การบริหารจิต (ความดีสากล)”	(๑ ชั่วโมง)
แผนการจัดการอบรมที่ ๔	เรื่อง “กฎแห่งกรรม”	(๑ ชั่วโมง)
แผนการจัดการอบรมที่ ๕	เรื่อง “พระคุณครู : จรรยาบรรณของวิชาชีพ”	(๒ ชั่วโมง)
แผนการจัดการอบรมที่ ๖	เรื่อง “เกราะ ๕ ชั้น และ คุณธรรม ๔ ประการ”	(๑ ชั่วโมง ๓๐ นาที)
แผนการจัดการอบรมที่ ๗	เรื่อง “กระบวนการสร้าง เยาวชนให้เป็นคนดี”	(๑ ชั่วโมง ๓๐ นาที)
แผนการจัดการอบรมที่ ๘	เรื่อง “ศาสนพิธีเบื้องต้น”	(๑ ชั่วโมง ๓๐ นาที)
แผนการจัดการอบรมที่ ๙	เรื่อง “การส่งเสริมและอุปถัมภ์ศาสนา”	(๑ ชั่วโมง)
แผนการจัดการอบรมที่ ๑๐	เรื่อง “การสร้างเครือข่ายครูดี”	(๑ ชั่วโมง ๓๐ นาที)
แผนการจัดการอบรมที่ ๑๑	เรื่อง “ต้นแบบครูดี”	(๑ ชั่วโมง ๑๕ นาที)

**หลักสูตรเชิงปฏิบัติการเพื่อเสริมสร้างคุณธรรม จริยธรรม
และจรรยาบรรณของผู้ประกอบวิชาชีพทางการศึกษา
(หลักสูตร ๕ วัน)**

ชื่อหลักสูตร

หลักสูตรเชิงปฏิบัติการเพื่อเสริมสร้างคุณธรรม จริยธรรม และจรรยาบรรณของผู้ประกอบวิชาชีพทางการศึกษา

วัตถุประสงค์

๑. เพื่อพัฒนาผู้ประกอบวิชาชีพทางการศึกษาให้ประพฤติปฏิบัติตนด้านคุณธรรม จริยธรรม และจรรยาบรรณของวิชาชีพ
๒. เพื่อให้ผู้ประกอบวิชาชีพทางการศึกษานำความรู้และประสบการณ์ที่ได้รับไปใช้ในการดำรงชีวิตและการประกอบวิชาชีพ
๓. เพื่อให้ผู้ประกอบวิชาชีพทางการศึกษาเป็นต้นแบบในการประพฤติปฏิบัติตนด้านคุณธรรม จริยธรรม และจรรยาบรรณของวิชาชีพและเผยแพร่ความรู้ด้านคุณธรรม จริยธรรม และจรรยาบรรณของวิชาชีพ

กลุ่มเป้าหมาย

ผู้ประกอบวิชาชีพทางการศึกษา ได้แก่ ครู ผู้บริหารสถานศึกษา ผู้บริหารการศึกษา และศึกษานิเทศก์ จำนวน ๗,๔๐๐ คน (๗๖ ศูนย์ ๆ ละ ๔๐-๒๘๐ คน) ซึ่งได้รับการคัดเลือกให้เข้ารับการอบรมในระดับเขตพื้นที่การศึกษา ดังนี้

- ๑) จากผู้ที่ได้รับการคัดเลือกเป็นกรรมการเครือข่ายครูดีประจำเขตพื้นที่การศึกษา จำนวน ๑๐ คน
- ๒) จากผู้ที่ได้รับการคัดเลือกจากศูนย์พัฒนาประจำเขตพื้นที่การศึกษา จำนวน ๓๐ คน

ระยะเวลาที่ใช้ในการอบรม

จำนวน ๕ วัน ๔ คืน

ตารางการอบรม

วันที่ ๑

เวลา ๐๗.๐๐ – ๐๘.๓๐ น.	ลงทะเบียนรายงานตัว
เวลา ๐๘.๓๐ – ๐๙.๓๐ น.	- พิธีเปิด - สมาทานศีล
เวลา ๐๙.๓๐ – ๑๑.๓๐ น.	การใช้หลักศาสนาและปรัชญาเศรษฐกิจพอเพียง ในวิถีชีวิต

เวลา ๑๑.๓๐-๑๒.๓๐ น.	รับประทานอาหารกลางวัน
เวลา ๑๒.๓๐-๑๒.๔๕ น.	ต้นแบบครูดี
เวลา ๑๒.๔๕-๑๓.๐๐ น.	จงกรม
เวลา ๑๓.๐๐ - ๑๖.๓๐ น.	การปฏิบัติตนในศาสนพิธี
เวลา ๑๖.๓๐ - ๑๘.๑๕ น.	น้ำปานะ / พักผ่อนตามอัธยาศัย
เวลา ๑๘.๑๕ - ๑๘.๓๐ น.	ต้นแบบครูดี
เวลา ๑๘.๓๐ - ๒๑.๐๐ น.	การบริหารจิต : ความดีสากล

วันที่ ๒

เวลา ๐๕.๐๐ น.	ตื่นนอนและทำภารกิจส่วนตัว
เวลา ๐๕.๓๐ - ๐๗.๓๐ น.	- สมาทานศีล - ทำวัตรเช้าและทำสมาธิ - ตักบาตร
เวลา ๐๗.๓๐ - ๐๘.๓๐ น.	รับประทานอาหารเช้า
เวลา ๐๘.๓๐ - ๐๙.๐๐ น.	ลงทะเบียน
เวลา ๐๙.๐๐ - ๑๑.๓๐ น.	พระรัตนตรัย และ เกราะ ๘ ชั้น
เวลา ๑๑.๓๐-๑๒.๓๐ น.	รับประทานอาหารกลางวัน
เวลา ๑๒.๓๐-๑๒.๔๕ น.	ต้นแบบครูดี
เวลา ๑๒.๔๕-๑๓.๐๐ น.	จงกรม
เวลา ๑๓.๐๐ - ๑๖.๓๐ น.	วิธีสอนเรื่องกฎแห่งกรรม
เวลา ๑๖.๓๐ - ๑๘.๑๕ น.	น้ำปานะ / พักผ่อนตามอัธยาศัย
เวลา ๑๘.๑๕ - ๑๘.๓๐ น.	ต้นแบบครูดี
เวลา ๑๘.๓๐ - ๒๑.๐๐ น.	การบริหารจิต : ความดีสากล

วันที่ ๓

เวลา ๐๕.๐๐ น.	ตื่นนอนและทำภารกิจส่วนตัว
เวลา ๐๕.๓๐ - ๐๗.๓๐ น.	- สมาทานศีล - ทำวัตรเช้าและทำสมาธิ - ตักบาตร
เวลา ๐๗.๓๐ - ๐๘.๓๐ น.	รับประทานอาหารเช้า
เวลา ๐๘.๓๐ - ๐๙.๐๐ น.	ลงทะเบียน
เวลา ๐๙.๐๐ - ๑๑.๓๐ น.	จรรยาบรรณและแบบแผนพฤติกรรมตาม จรรยาบรรณของวิชาชีพ
เวลา ๑๑.๓๐-๑๒.๓๐ น.	รับประทานอาหารกลางวัน

เวลา ๑๒.๓๐-๑๒.๔๕ น.	ต้นแบบครูดี
เวลา ๑๒.๔๕-๑๓.๐๐ น.	กิจกรรม
เวลา ๑๓.๐๐ – ๑๖.๓๐ น.	จรรยาบรรณและแบบแผนพฤติกรรมตาม จรรยาบรรณของวิชาชีพ (ต่อ)
เวลา ๑๖.๓๐ - ๑๘.๑๕ น.	น้ำปานะ / พักผ่อนตามอัธยาศัย
เวลา ๑๘.๑๕ - ๑๘.๓๐ น.	ต้นแบบครูดี
เวลา ๑๘.๓๐ – ๒๑.๐๐ น.	การบริหารจิต : ความดีสากล

วันที่ ๔

เวลา ๐๕.๐๐ น.	ตื่นนอนและทำภารกิจส่วนตัว
เวลา ๐๕.๓๐ – ๐๗.๓๐ น.	- สมาทานศีล - ทำวัตรเช้าและทำสมาธิ - ตักบาตร
เวลา ๐๗.๓๐ – ๐๘.๓๐ น.	รับประทานอาหารเช้า
เวลา ๐๘.๓๐ – ๐๙.๐๐ น.	ลงทะเบียน
เวลา ๐๙.๐๐ – ๑๑.๓๐ น.	พุทธวิธีการบริหารจัดการศึกษา/ วิธีการสอนตามหลักคุณธรรม
เวลา ๑๑.๓๐-๑๒.๓๐ น.	รับประทานอาหารกลางวัน
เวลา ๑๒.๓๐-๑๒.๔๕ น.	ต้นแบบครูดี
เวลา ๑๒.๔๕-๑๓.๐๐ น.	กิจกรรม
เวลา ๑๓.๐๐ – ๑๖.๓๐ น.	วิธีการสร้างลักษณะนิสัยโดยใช้หลัก ๕ ห้องชีวิต และทศ ๖
เวลา ๑๖.๓๐ - ๑๘.๑๕ น.	น้ำปานะ / พักผ่อนตามอัธยาศัย
เวลา ๑๘.๑๕ - ๑๘.๓๐ น.	ต้นแบบครูดี
เวลา ๑๘.๓๐ – ๒๑.๐๐ น.	การบริหารจิต : ความดีสากล

วันที่ ๕

เวลา ๐๕.๐๐ น.	ตื่นนอนและทำภารกิจส่วนตัว
เวลา ๐๕.๓๐ – ๐๗.๓๐ น.	- สมาทานศีล - ทำวัตรเช้าและทำสมาธิ - ตักบาตร
เวลา ๐๗.๓๐ – ๐๘.๓๐ น.	รับประทานอาหารเช้า
เวลา ๐๘.๓๐ – ๐๙.๐๐ น.	ลงทะเบียน

เวลา ๐๕.๐๐ – ๑๑.๓๐ น.	การนำหลักคุณธรรมและจรรยาบรรณของวิชาชีพ สู่การปฏิบัติในสถานศึกษา
เวลา ๑๑.๓๐-๑๒.๓๐ น.	รับประทานอาหารกลางวัน
เวลา ๑๒.๓๐-๑๒.๔๕ น.	ต้นแบบครูดี
เวลา ๑๒.๔๕-๑๓.๐๐ น.	กิจกรรม
เวลา ๑๓.๐๐ – ๑๕.๐๐ น.	แนวทางการสร้างครูดี ครูเก่ง
เวลา ๑๕.๐๐-๑๕.๓๐ น.	บันทึกสรุปผลการอบรมภาพรวม
เวลา ๑๕.๓๐ – ๑๖.๐๐ น.	พิธีปิด

ข้อปฏิบัติในการเข้ารับการอบรม

๑. ผู้เข้ารับการอบรมต้องถือศีล ๘
๒. ผู้เข้ารับการอบรมต้องแต่งกายด้วยเสื้อผ้าสีขาว(ที่เหมาะสมและสะดวกต่อการฝึกปฏิบัติธรรม / ไม่รัดรูปและไม่หลวมเกินไป)
๓. ผู้เข้ารับการอบรมต้องปฏิบัติตามระเบียบ และข้อกำหนดของศูนย์การพัฒนาในระดับภาค โดยเคร่งครัด
๔. ผู้เข้ารับการอบรมต้องปิดเครื่องมือสื่อสารในขณะที่เข้ารับการอบรม
๕. ผู้เข้ารับการอบรมห้ามนำสิ่งต่อไปนี้เข้ามาในบริเวณศูนย์พัฒนาฯ
 - ๕.๑ สิ่งเสพติดและของมีนเมา
 - ๕.๒ สิ่งของมีค่าทุกประเภท
 - ๕.๓ หนังสือ / เอกสารที่ไม่เกี่ยวข้องกับการอบรม
 - ๕.๔ เครื่องไฟฟ้าทุกชนิด
 - ๕.๕ อาวุธทุกชนิด และสิ่งของที่เป็นอุปสรรคต่อการอบรม
๖. สิ่งของจำเป็นที่ผู้เข้ารับการอบรมต้องนำไป
 - ๖.๑ บัตรประจำตัวผู้ประกอบวิชาชีพทางการศึกษา
 - ๖.๒ ไฟฉาย
 - ๖.๓ สบู่ / ยาสระผม / ยาสีฟัน / แปรงสีฟัน / ผงซักฟอก / ชันน้ำ / ผ้าเช็ดตัว / ผ้าเช็ดหน้า
 - ๖.๔ ยารักษาโรคประจำตัว (ห้ามลืมเป็นอันขาด)

การประเมินผล

ผู้เข้ารับการอบรมซึ่งมีสิทธิได้รับวุฒิบัตรจากคุรุสภา ต้องผ่านเกณฑ์การประเมิน ดังต่อไปนี้

๑. มีเวลาเข้าอบรมไม่น้อยกว่าร้อยละ ๘๐ ของเวลาการอบรมทั้งหมด
 ๒. ผ่านการประเมินผลไม่น้อยกว่าร้อยละ ๖๐ ของคะแนนทั้งหมด
- ทั้งนี้ มีการทดสอบผู้เข้ารับการอบรมก่อนและหลังอบรมในแต่ละรายแผนการจัดการอบรม

รายละเอียดของหลักสูตร

แผนการจัดการอบรมที่ ๑	เรื่อง “การใช้หลักศาสนาและ ปรัชญาเศรษฐกิจพอเพียงในวิถีชีวิต”	(๒ ชั่วโมง)
แผนการจัดการอบรมที่ ๒	เรื่อง “การปฏิบัติตนในศาสนพิธี”	(๓ ชั่วโมง ๓๐ นาที)
แผนการจัดการอบรมที่ ๓	เรื่อง “การบริหารจิต (ความดีสากล)”	(๑๐ ชั่วโมง)
แผนการจัดการอบรมที่ ๔	เรื่อง “พระรัตนตรัยและเกราะ ๘ ชั้น”	(๒ ชั่วโมง ๓๐ นาที)
แผนการจัดการอบรมที่ ๕	เรื่อง “วิธีการสอนเรื่องกฎแห่งกรรม”	(๓ ชั่วโมง ๓๐ นาที)
แผนการจัดการอบรมที่ ๖	เรื่อง “จรรยาบรรณและแบบแผนพฤติกรรม ตามจรรยาบรรณของวิชาชีพ”	(๖ ชั่วโมง)
แผนการจัดการอบรมที่ ๗	เรื่อง “พุทธวิธีการบริหารจัดการศึกษา/ วิธีการสอนตามหลักคุณธรรม”	(๒ ชั่วโมง ๓๐ นาที)
แผนการจัดการอบรมที่ ๘	เรื่อง “วิธีการสร้างลักษณะนิสัย โดยใช้หลัก ๕ ห่วงชีวิตและทศ ๖”	(๓ ชั่วโมง ๓๐ นาที)
แผนการจัดการอบรมที่ ๙	เรื่อง “การนำหลักคุณธรรมและ จรรยาบรรณของวิชาชีพ สู่การปฏิบัติในสถานศึกษา	(๒ ชั่วโมง ๓๐ นาที)
แผนการจัดการอบรมที่ ๑๐	เรื่อง “แนวทางการสร้างครูดี ครูเก่ง”	(๒ ชั่วโมง)
แผนการจัดการอบรมที่ ๑๑	เรื่อง “ต้นแบบครูดี”	(๒ ชั่วโมง ๑๕ นาที)

คุรุสภาเขตพื้นที่การศึกษา : ศูนย์การพัฒนาระดับเขตพื้นที่การศึกษา

ศูนย์ที่	คุรุสภาเขตพื้นที่การศึกษา	ที่ตั้ง	หน่วยงานในเขตพื้นที่การศึกษา
๑	กรุงเทพมหานคร เขต ๑	สำนักงานเขตพื้นที่ การศึกษามัธยมศึกษา เขต ๑	หน่วยงานทางการศึกษาและสถานศึกษาทุกสังกัด ยกเว้นสังกัดสำนักงานคณะกรรมการการศึกษา ขั้นพื้นฐานระดับประถมศึกษา และสังกัด สำนักบริหารงานคณะกรรมการส่งเสริมการศึกษา เอกชนที่อยู่ในเขตกรุงเทพมหานคร ท้องที่เขตพญาไท บางซื่อ คลุมสีทิ สัมพันธวงศ์ ปทุมวัน ราชเทวี พระนคร ป้อมปราบศัตรูพ่าย บางแค บางขุนเทียน บางบอน ทุ่งครุ ราษฎร์บูรณะ จอมทอง คลองสาน ธนบุรี ภาษีเจริญ ตลิ่งชัน ทวีวัฒนา บางพลัด บางกอกน้อย บางกอกใหญ่ และหนองแขม กรุงเทพมหานคร
๒	กรุงเทพมหานคร เขต ๒	สำนักงานเขตพื้นที่ การศึกษามัธยมศึกษา เขต ๒	หน่วยงานทางการศึกษาและสถานศึกษาทุกสังกัด ยกเว้นสังกัดสำนักงานคณะกรรมการการศึกษา ขั้นพื้นฐานระดับประถมศึกษา และสังกัด สำนักบริหารงานคณะกรรมการส่งเสริมการศึกษา เอกชนที่อยู่ในเขตกรุงเทพมหานคร ท้องที่เขตบางรัก วัฒนา สาทร พระโขนง บางนา คลองเตย บางคอแหลม ยานนาวา ดินแดง ห้วยขวาง จตุจักร ลาดพร้าว บางเขน สายไหม บึงกุ่ม บางกะปิ วังทองหลาง ดอนเมือง หลักสี่ ลาดกระบัง สะพานสูง คันนายาว มีนบุรี คลองสามวา หนองจอก ประเวศ และ สวนหลวง กรุงเทพมหานคร
๓	กรุงเทพมหานคร เขต ๓	สำนักงานเขตพื้นที่ การศึกษาประถมศึกษา กรุงเทพมหานคร	หน่วยงานทางการศึกษาและสถานศึกษา สังกัด สำนักงานคณะกรรมการการศึกษาขั้นพื้นฐาน และ สังกัดสำนักบริหารงานคณะกรรมการส่งเสริม การศึกษาเอกชน ที่อยู่ในท้องที่ทุกเขตใน กรุงเทพมหานคร
๔	กระบี่	สำนักงานเขตพื้นที่ การศึกษาประถมศึกษา กระบี่	หน่วยงานทางการศึกษาและสถานศึกษาทุกสังกัดที่อยู่ ในท้องที่ทุกอำเภอ จังหวัดกระบี่

ศูนย์ที่	ครูสภาเขตพื้นที่การศึกษา	ที่ตั้ง	หน่วยงานในเขตพื้นที่การศึกษา
๕	กาญจนบุรี เขต ๑	สำนักงานเขตพื้นที่การศึกษาประถมศึกษากาญจนบุรี เขต ๑	หน่วยงานทางการศึกษาและสถานศึกษาทุกสังกัดที่อยู่ในท้องที่ อำเภอเมืองกาญจนบุรี ท่าม่วงด่านมะขามเตี้ย และ ศรีสวัสดิ์ จังหวัดกาญจนบุรี
๖	กาญจนบุรี เขต ๒	สำนักงานเขตพื้นที่การศึกษาประถมศึกษากาญจนบุรี เขต ๒	หน่วยงานทางการศึกษาและสถานศึกษาทุกสังกัดที่อยู่ในท้องที่ อำเภอพนมทวน ท่ามะกา และ ห้วยกระเจา จังหวัดกาญจนบุรี
๗	กาญจนบุรี เขต ๓	สำนักงานเขตพื้นที่การศึกษาประถมศึกษากาญจนบุรี เขต ๓	หน่วยงานทางการศึกษาและสถานศึกษาทุกสังกัดที่อยู่ในท้องที่ อำเภอทองผาภูมิ ไทรโยค และ สังขละบุรี จังหวัดกาญจนบุรี
๘	กาญจนบุรี เขต ๔	สำนักงานเขตพื้นที่การศึกษาประถมศึกษากาญจนบุรี เขต ๔	หน่วยงานทางการศึกษาและสถานศึกษาทุกสังกัดที่อยู่ในท้องที่ อำเภอบ่อพลอย เลาขวัญ และ หนองปรือ จังหวัดกาญจนบุรี
๙	กาฬสินธุ์ เขต ๑	สำนักงานเขตพื้นที่การศึกษาประถมศึกษากาฬสินธุ์ เขต ๑	หน่วยงานทางการศึกษาและสถานศึกษาทุกสังกัดที่อยู่ในท้องที่ อำเภอเมืองกาฬสินธุ์ กมลาไสย ร่องคำ สหัสขันธ์ คอนจัน และ สามชัย จังหวัดกาฬสินธุ์
๑๐	กาฬสินธุ์ เขต ๒	สำนักงานเขตพื้นที่การศึกษาประถมศึกษากาฬสินธุ์ เขต ๒	หน่วยงานทางการศึกษาและสถานศึกษาทุกสังกัดที่อยู่ในท้องที่ อำเภอห้วยเม็ก หนองกุงศรี ท่าคันโท ยางตลาด และ ฆ้องชัย จังหวัดกาฬสินธุ์
๑๑	กาฬสินธุ์ เขต ๓	สำนักงานเขตพื้นที่การศึกษาประถมศึกษากาฬสินธุ์ เขต ๓	หน่วยงานทางการศึกษาและสถานศึกษาทุกสังกัดที่อยู่ในท้องที่ อำเภอห้วยผึ้ง เขาวง คำม่วง กุฉินารายณ์ สมเด็จ นามน และ นาดี จังหวัดกาฬสินธุ์
๑๒	กำแพงเพชร เขต ๑	สำนักงานเขตพื้นที่การศึกษาประถมศึกษากำแพงเพชร เขต ๑	หน่วยงานทางการศึกษาและสถานศึกษาทุกสังกัดที่อยู่ในท้องที่ อำเภอเมืองกำแพงเพชร พรานกระต่าย ไทรงาม ลานกระบือ และ โกสัมพีนคร จังหวัดกำแพงเพชร
๑๓	กำแพงเพชร เขต ๒	สำนักงานเขตพื้นที่การศึกษาประถมศึกษากำแพงเพชร เขต ๒	หน่วยงานทางการศึกษาและสถานศึกษาทุกสังกัดที่อยู่ในท้องที่ อำเภอลองขลุง ทรายทองวัฒนา ขามูร์ลักษบุรี คลองลาน บึงสามัคคี และ ปางศิลาทอง จังหวัดกำแพงเพชร

ศูนย์ที่	ครูสาขาเขตพื้นที่การศึกษา	ที่ตั้ง	หน่วยงานในเขตพื้นที่การศึกษา
๑๔	ขอนแก่น เขต ๑	สำนักงานเขตพื้นที่การศึกษาประถมศึกษาขอนแก่น เขต ๑	หน่วยงานทางการศึกษาและสถานศึกษาทุกสังกัดที่อยู่ในท้องที่ อำเภอเมืองขอนแก่น บ้านฝาง และพระยืน จังหวัดขอนแก่น
๑๕	ขอนแก่น เขต ๒	สำนักงานเขตพื้นที่การศึกษาประถมศึกษาขอนแก่น เขต ๒	หน่วยงานทางการศึกษาและสถานศึกษาทุกสังกัดที่อยู่ในท้องที่ อำเภอบ้านไผ่ ชนบท มัญจาคีรี เปือยน้อย บ้านแฮด และ โคกโพธิ์ไชย จังหวัดขอนแก่น
๑๖	ขอนแก่น เขต ๓	สำนักงานเขตพื้นที่การศึกษาประถมศึกษาขอนแก่น เขต ๓	หน่วยงานทางการศึกษาและสถานศึกษาทุกสังกัดที่อยู่ในท้องที่ อำเภอพล หนองสองห้อง แวงน้อย แวงใหญ่ และ โนนศิลา จังหวัดขอนแก่น
๑๗	ขอนแก่น เขต ๔	สำนักงานเขตพื้นที่การศึกษาประถมศึกษาขอนแก่น เขต ๔	หน่วยงานทางการศึกษาและสถานศึกษาทุกสังกัดที่อยู่ในท้องที่ อำเภอน้ำพอง เขาสวนกวาง กระนวน อุบลรัตน์ และ ชำสูง จังหวัดขอนแก่น
๑๘	ขอนแก่น เขต ๕	สำนักงานเขตพื้นที่การศึกษาประถมศึกษาขอนแก่น เขต ๕	หน่วยงานทางการศึกษาและสถานศึกษาทุกสังกัดที่อยู่ในท้องที่ อำเภอชุมแพ สีชมพู หนองเรือ ภูผาม่าน ภูเวียง และ หนองนาคำ จังหวัดขอนแก่น
๑๙	จันทบุรี เขต ๑	สำนักงานเขตพื้นที่การศึกษาประถมศึกษาจันทบุรี เขต ๑	หน่วยงานทางการศึกษาและสถานศึกษาทุกสังกัดที่อยู่ในท้องที่ อำเภอเมืองจันทบุรี ท่าใหม่ นายายอาม และ แก่งหางแมว จังหวัดจันทบุรี
๒๐	จันทบุรี เขต ๒	สำนักงานเขตพื้นที่การศึกษาประถมศึกษาจันทบุรี เขต ๒	หน่วยงานทางการศึกษาและสถานศึกษาทุกสังกัดที่อยู่ในท้องที่ อำเภอมะขาม ชลุม แหล่มสิงห์ ไป่งน้ำร้อน สอยดาว และ คิชฌกูฏ จังหวัดจันทบุรี
๒๑	ฉะเชิงเทรา เขต ๑	สำนักงานเขตพื้นที่การศึกษาประถมศึกษาฉะเชิงเทรา เขต ๑	หน่วยงานทางการศึกษาและสถานศึกษาทุกสังกัดที่อยู่ในท้องที่ อำเภอเมืองฉะเชิงเทรา บางน้ำเปรี้ยว บางปะกง และ บ้านโพธิ์ จังหวัดฉะเชิงเทรา
๒๒	ฉะเชิงเทรา เขต ๒	สำนักงานเขตพื้นที่การศึกษาประถมศึกษาฉะเชิงเทรา เขต ๒	หน่วยงานทางการศึกษาและสถานศึกษาทุกสังกัดที่อยู่ในท้องที่ อำเภอพนมสารคาม บางคล้า สนามชัยเขต ราชสาส์น แปลงยาว ท่าตะเกียบ และ คลองเขื่อน จังหวัดฉะเชิงเทรา
๒๓	ชลบุรี เขต ๑	สำนักงานเขตพื้นที่การศึกษาประถมศึกษาชลบุรี เขต ๑	หน่วยงานทางการศึกษาและสถานศึกษาทุกสังกัดที่อยู่ในท้องที่ อำเภอเมืองชลบุรี บ้านบึง และ หนองใหญ่ จังหวัดชลบุรี

ศูนย์ที่	ครูสภาเขตพื้นที่การศึกษา	ที่ตั้ง	หน่วยงานในเขตพื้นที่การศึกษา
๒๔	ชลบุรี เขต ๒	สำนักงานเขตพื้นที่การศึกษาประถมศึกษาชลบุรี เขต ๒	หน่วยงานทางการศึกษาและสถานศึกษาทุกสังกัดที่อยู่ในท้องที่ อำเภอพนัสนิคม บ่อทอง พานทอง และเกาะจันทร์ จังหวัดชลบุรี
๒๕	ชลบุรี เขต ๓	สำนักงานเขตพื้นที่การศึกษาประถมศึกษาชลบุรี เขต ๓	หน่วยงานทางการศึกษาและสถานศึกษาทุกสังกัดที่อยู่ในท้องที่ อำเภอบางละมุง สัตหีบ ศรีราชา และเกาะสีชัง จังหวัดชลบุรี
๒๖	ชัยนาท	สำนักงานเขตพื้นที่การศึกษาประถมศึกษาชัยนาท	หน่วยงานทางการศึกษาและสถานศึกษาทุกสังกัดที่อยู่ในท้องที่ทุกอำเภอ จังหวัดชัยนาท
๒๗	ชัยภูมิ เขต ๑	สำนักงานเขตพื้นที่การศึกษาประถมศึกษาชัยภูมิ เขต ๑	หน่วยงานทางการศึกษาและสถานศึกษาทุกสังกัดที่อยู่ในท้องที่ อำเภอเมืองชัยภูมิ คอนสวรรค์ บ้านเขว้าหนองบัวแดง และ ภักดีชุมพล จังหวัดชัยภูมิ
๒๘	ชัยภูมิ เขต ๒	สำนักงานเขตพื้นที่การศึกษาประถมศึกษาชัยภูมิ เขต ๒	หน่วยงานทางการศึกษาและสถานศึกษาทุกสังกัดที่อยู่ในท้องที่ อำเภอภูเขียว แก้งคร้อ บ้านแท่นคอนสาร และ เกษตรสมบูรณ์ จังหวัดชัยภูมิ
๒๙	ชัยภูมิ เขต ๓	สำนักงานเขตพื้นที่การศึกษาประถมศึกษาชัยภูมิ เขต ๓	หน่วยงานทางการศึกษาและสถานศึกษาทุกสังกัดที่อยู่ในท้องที่ อำเภอจัตุรัส เนินสง่า บำเหน็จณรงค์ เทพสถิต หนองบัวระเหว และ ชับใหญ่ จังหวัดชัยภูมิ
๓๐	ชุมพร เขต ๑	สำนักงานเขตพื้นที่การศึกษาประถมศึกษาชุมพร เขต ๑	หน่วยงานทางการศึกษาและสถานศึกษาทุกสังกัดที่อยู่ในท้องที่ อำเภอเมืองชุมพร ปะทิว และ ท่าแซะ จังหวัดชุมพร
๓๑	ชุมพร เขต ๒	สำนักงานเขตพื้นที่การศึกษาประถมศึกษาชุมพร เขต ๒	หน่วยงานทางการศึกษาและสถานศึกษาทุกสังกัดที่อยู่ในท้องที่ อำเภอหลังสวน พะโต๊ะ สวี ละแม และทุ่งตะโก จังหวัดชุมพร
๓๒	เชียงราย เขต ๑	สำนักงานเขตพื้นที่การศึกษาประถมศึกษาเชียงราย เขต ๑	หน่วยงานทางการศึกษาและสถานศึกษาทุกสังกัดที่อยู่ในท้องที่ อำเภอเมืองเชียงราย เวียงชัย และ เวียงชัยรุ่ง จังหวัดเชียงราย
๓๓	เชียงราย เขต ๒	สำนักงานเขตพื้นที่การศึกษาประถมศึกษาเชียงราย เขต ๒	หน่วยงานทางการศึกษาและสถานศึกษาทุกสังกัดที่อยู่ในท้องที่ อำเภอแม่ลาว พาน แม่สรวย ป่าแดด และ เวียงป่าเป้า จังหวัดเชียงราย

ศูนย์ที่	ครูสภาเขตพื้นที่การศึกษา	ที่ตั้ง	หน่วยงานในเขตพื้นที่การศึกษา
๓๔	เชียงราย เขต ๓	สำนักงานเขตพื้นที่การศึกษาประถมศึกษาเชียงราย เขต ๓	หน่วยงานทางการศึกษาและสถานศึกษาทุกสังกัดที่อยู่ในท้องที่ อำเภอแม่จัน แม่สาย เชียงแสน แม่ฟ้าหลวง และ ดอยหลวง จังหวัดเชียงราย
๓๕	เชียงราย เขต ๔	สำนักงานเขตพื้นที่การศึกษาประถมศึกษาเชียงราย เขต ๔	หน่วยงานทางการศึกษาและสถานศึกษาทุกสังกัดที่อยู่ในท้องที่ อำเภอเทิง เชียงของ ขุนตาล พญาเม็งราย และ เวียงแก่น จังหวัดเชียงราย
๓๖	เชียงใหม่ เขต ๑	สำนักงานเขตพื้นที่การศึกษาประถมศึกษาเชียงใหม่ เขต ๑	หน่วยงานทางการศึกษาและสถานศึกษาทุกสังกัดที่อยู่ในท้องที่ อำเภอเมืองเชียงใหม่ สันกำแพง ดอยสะเก็ด และ แม่ออน จังหวัดเชียงใหม่
๓๗	เชียงใหม่ เขต ๒	สำนักงานเขตพื้นที่การศึกษาประถมศึกษาเชียงใหม่ เขต ๒	หน่วยงานทางการศึกษาและสถานศึกษาทุกสังกัดที่อยู่ในท้องที่ อำเภอแม่ริม พร้าวก สันทราย สะเมิง และ แม่แตง จังหวัดเชียงใหม่
๓๘	เชียงใหม่ เขต ๓	สำนักงานเขตพื้นที่การศึกษาประถมศึกษาเชียงใหม่ เขต ๓	หน่วยงานทางการศึกษาและสถานศึกษาทุกสังกัดที่อยู่ในท้องที่ อำเภอฝาง เชียงดาว เวียงแหง แม่อาฮ และ ไชยปราการ จังหวัดเชียงใหม่
๓๙	เชียงใหม่ เขต ๔	สำนักงานเขตพื้นที่การศึกษาประถมศึกษาเชียงใหม่ เขต ๔	หน่วยงานทางการศึกษาและสถานศึกษาทุกสังกัดที่อยู่ในท้องที่ อำเภอสันป่าตอง แม่วาง สารภี หางดง และ ดอยหล่อ จังหวัดเชียงใหม่
๔๐	เชียงใหม่ เขต ๕	สำนักงานเขตพื้นที่การศึกษาประถมศึกษาเชียงใหม่ เขต ๕	หน่วยงานทางการศึกษาและสถานศึกษาทุกสังกัดที่อยู่ในท้องที่ อำเภอฮอด ดอยเต่า และ อมก๋อย จังหวัดเชียงใหม่
๔๑	เชียงใหม่ เขต ๖	สำนักงานเขตพื้นที่การศึกษาประถมศึกษาเชียงใหม่ เขต ๖	หน่วยงานทางการศึกษาและสถานศึกษาทุกสังกัดที่อยู่ในท้องที่ อำเภอจอมทอง และ แม่แจ่ม จังหวัดเชียงใหม่
๔๒	ตรัง เขต ๑	สำนักงานเขตพื้นที่การศึกษาประถมศึกษาตรัง เขต ๑	หน่วยงานทางการศึกษาและสถานศึกษาทุกสังกัดที่อยู่ในท้องที่ อำเภอเมืองตรัง นาโยง ปะเหลียน ย่านตาขาว และ หาดสำราญ จังหวัดตรัง
๔๓	ตรัง เขต ๒	สำนักงานเขตพื้นที่การศึกษาประถมศึกษาตรัง เขต ๒	หน่วยงานทางการศึกษาและสถานศึกษาทุกสังกัดที่อยู่ในท้องที่ อำเภอห้วยยอด กันดั่ง วังวิเศษ สิเกา และ รัษฎา จังหวัดตรัง

ศูนย์ที่	ครูสภาเขตพื้นที่การศึกษา	ที่ตั้ง	หน่วยงานในเขตพื้นที่การศึกษา
๔๔	ตราด	สำนักงานเขตพื้นที่การศึกษาประถมศึกษาตราด	หน่วยงานทางการศึกษาและสถานศึกษาทุกสังกัดที่อยู่ในท้องที่ทุกอำเภอ จังหวัดตราด
๔๕	ตาก เขต ๑	สำนักงานเขตพื้นที่การศึกษาประถมศึกษาตาก เขต ๑	หน่วยงานทางการศึกษาและสถานศึกษาทุกสังกัดที่อยู่ในท้องที่ อำเภอเมืองตาก บ้านตาก สามเงา และวังเจ้า จังหวัดตาก
๔๖	ตาก ๒	สำนักงานเขตพื้นที่การศึกษาประถมศึกษาตาก เขต ๒	หน่วยงานทางการศึกษาและสถานศึกษาทุกสังกัดที่อยู่ในท้องที่ อำเภอแม่สอด แม่ระมาด ท่าสองยาง อุ่มพวง และ พบพระ จังหวัดตาก
๔๗	นครนายก	สำนักงานเขตพื้นที่การศึกษาประถมศึกษานครนายก	หน่วยงานทางการศึกษาและสถานศึกษาทุกสังกัดที่อยู่ในท้องที่ทุกอำเภอ จังหวัดนครนายก
๔๘	นครปฐม เขต ๑	สำนักงานเขตพื้นที่การศึกษาประถมศึกษานครปฐม เขต ๑	หน่วยงานทางการศึกษาและสถานศึกษาทุกสังกัดที่อยู่ในท้องที่ อำเภอเมืองนครปฐม กำแพงแสน และดอนตูม จังหวัดนครปฐม
๔๙	นครปฐม เขต ๒	สำนักงานเขตพื้นที่การศึกษาประถมศึกษานครปฐม เขต ๒	หน่วยงานทางการศึกษาและสถานศึกษาทุกสังกัดที่อยู่ในท้องที่ อำเภอนครชัยศรี สามพราน พุทธมณฑล และ บางเลน จังหวัดนครปฐม
๕๐	นครพนม เขต ๑	สำนักงานเขตพื้นที่การศึกษาประถมศึกษานครพนม เขต ๑	หน่วยงานทางการศึกษาและสถานศึกษาทุกสังกัดที่อยู่ในท้องที่ อำเภอเมืองนครพนม นาแก ปลาปาก เรณูนคร ชาติพนม และ วังยาง จังหวัดนครพนม
๕๑	นครพนม เขต ๒	สำนักงานเขตพื้นที่การศึกษาประถมศึกษานครพนม เขต ๒	หน่วยงานทางการศึกษาและสถานศึกษาทุกสังกัดที่อยู่ในท้องที่ อำเภอศรีสงคราม บ้านแพง นาทม นาหว้า โพนสวรรค์ และ ท่าอุเทน จังหวัดนครพนม
๕๒	นครราชสีมา เขต ๑	สำนักงานเขตพื้นที่การศึกษาประถมศึกษานครราชสีมา เขต ๑	หน่วยงานทางการศึกษาและสถานศึกษาทุกสังกัดที่อยู่ในท้องที่ อำเภอเมืองนครราชสีมา และ โนนสูง จังหวัดนครราชสีมา
๕๓	นครราชสีมา เขต ๒	สำนักงานเขตพื้นที่การศึกษาประถมศึกษานครราชสีมา เขต ๒	หน่วยงานทางการศึกษาและสถานศึกษาทุกสังกัดที่อยู่ในท้องที่ อำเภอจักราช เฉลิมพระเกียรติ โชคชัย ห้วยแถลง และ หนองบุญนา จังหวัดนครราชสีมา

ศูนย์ที่	ครูสภาเขตพื้นที่การศึกษา	ที่ตั้ง	หน่วยงานในเขตพื้นที่การศึกษา
๕๔	นครราชสีมา เขต ๓	สำนักงานเขตพื้นที่ การศึกษาประถมศึกษา นครราชสีมา เขต ๓	หน่วยงานทางการศึกษาและสถานศึกษาทุกสังกัด ที่อยู่ในท้องที่ อำเภอครบุรี ปักธงชัย เลิงสาบ และ วังน้ำเขียว จังหวัดนครราชสีมา
๕๕	นครราชสีมา เขต ๔	สำนักงานเขตพื้นที่ การศึกษาประถมศึกษา นครราชสีมา เขต ๔	หน่วยงานทางการศึกษาและสถานศึกษาทุกสังกัด ที่อยู่ในท้องที่ อำเภอสีคิ้ว ปากช่อง และ สูงเนิน จังหวัดนครราชสีมา
๕๖	นครราชสีมา เขต ๕	สำนักงานเขตพื้นที่ การศึกษาประถมศึกษา นครราชสีมา เขต ๕	หน่วยงานทางการศึกษาและสถานศึกษาทุกสังกัด ที่อยู่ในท้องที่ อำเภอด่านขุนทด ขามทะเลสอ โนนไทย ขามสะแกแสง พระทองคำ และ เทพารักษ์ จังหวัดนครราชสีมา
๕๗	นครราชสีมา เขต ๖	สำนักงานเขตพื้นที่ การศึกษาประถมศึกษา นครราชสีมา เขต ๖	หน่วยงานทางการศึกษาและสถานศึกษาทุกสังกัด ที่อยู่ในท้องที่ อำเภอบัวใหญ่ คง บ้านเหลื่อม แก่งสนามนาง บัวลาย และ สีดา จังหวัดนครราชสีมา
๕๘	นครราชสีมา เขต ๗	สำนักงานเขตพื้นที่ การศึกษาประถมศึกษา นครราชสีมา เขต ๗	หน่วยงานทางการศึกษาและสถานศึกษาทุกสังกัด ที่อยู่ในท้องที่ อำเภอชุมพวง พิมาย ประทาย โนนแดง ลำทะเมนชัย และ เมืองยาง จังหวัดนครราชสีมา
๕๙	นครศรีธรรมราช เขต ๑	สำนักงานเขตพื้นที่ การศึกษาประถมศึกษา นครศรีธรรมราช เขต ๑	หน่วยงานทางการศึกษาและสถานศึกษาทุกสังกัด ที่อยู่ในท้องที่ อำเภอเมืองนครศรีธรรมราช พระพรหม ลานสกา และ เฉลิมพระเกียรติ จังหวัดนครศรีธรรมราช
๖๐	นครศรีธรรมราช เขต ๒	สำนักงานเขตพื้นที่ การศึกษาประถมศึกษา นครศรีธรรมราช เขต ๒	หน่วยงานทางการศึกษาและสถานศึกษาทุกสังกัด ที่อยู่ในท้องที่ อำเภอทุ่งสง ทุ่งใหญ่ บางขัน นาบอน ฉวาง ถ้ำพรณรา พิปูน และ ช้างกลาง จังหวัด นครศรีธรรมราช
๖๑	นครศรีธรรมราช เขต ๓	สำนักงานเขตพื้นที่ การศึกษาประถมศึกษา นครศรีธรรมราช เขต ๓	หน่วยงานทางการศึกษาและสถานศึกษาทุกสังกัด ที่อยู่ในท้องที่ อำเภอเชียรใหญ่ ปากพนัง ร่อนพิบูลย์ หัวไทร ชะอวด และ จุฬาภรณ์ จังหวัดนครศรีธรรมราช
๖๒	นครศรีธรรมราช เขต ๔	สำนักงานเขตพื้นที่ การศึกษาประถมศึกษา นครศรีธรรมราช เขต ๔	หน่วยงานทางการศึกษาและสถานศึกษาทุกสังกัด ที่อยู่ในท้องที่ อำเภอท่าศาลา ลีชล ขนอม พรหมคีรี และ นบพิตำ จังหวัดนครศรีธรรมราช
๖๓	นครสวรรค์ เขต ๑	สำนักงานเขตพื้นที่ การศึกษาประถมศึกษา นครสวรรค์ เขต ๑	หน่วยงานทางการศึกษาและสถานศึกษาทุกสังกัด ที่อยู่ในท้องที่ อำเภอเมืองนครสวรรค์ เก้าเลี้ยว โกรกพระ พยุหะคีรี และชุมแสง จังหวัดนครสวรรค์

ศูนย์ที่	ครูสภาเขตพื้นที่การศึกษา	ที่ตั้ง	หน่วยงานในเขตพื้นที่การศึกษา
๖๔	นครสวรรค์ เขต ๒	สำนักงานเขตพื้นที่การศึกษาประถมศึกษา นครสวรรค์ เขต ๒	หน่วยงานทางการศึกษาและสถานศึกษาทุกสังกัดที่อยู่ในท้องที่ อำเภอลาดยาว บรรพตพิสัย แม่่วงก์ ชุมตาบง และ แม่เปิน จังหวัดนครสวรรค์
๖๕	นครสวรรค์ เขต ๓	สำนักงานเขตพื้นที่การศึกษาประถมศึกษา นครสวรรค์ เขต ๓	หน่วยงานทางการศึกษาและสถานศึกษาทุกสังกัดที่อยู่ในท้องที่ อำเภอไพศาลี ท่าตะโก หนองบัวตากฟ้า และ ตาคี จังหวัดนครสวรรค์
๖๖	นนทบุรี เขต ๑	สำนักงานเขตพื้นที่การศึกษาประถมศึกษา นนทบุรี เขต ๑	หน่วยงานทางการศึกษาและสถานศึกษาทุกสังกัดที่อยู่ในท้องที่ อำเภอเมืองนนทบุรี และ บางกรวย จังหวัดนนทบุรี
๖๗	นนทบุรี เขต ๒	สำนักงานเขตพื้นที่การศึกษาประถมศึกษา นนทบุรี เขต ๒	หน่วยงานทางการศึกษาและสถานศึกษาทุกสังกัดที่อยู่ในท้องที่ อำเภอบางใหญ่ ไทรน้อย บางบัวทอง และ ปากเกร็ด จังหวัดนนทบุรี
๖๘	นราธิวาส เขต ๑	สำนักงานเขตพื้นที่การศึกษาประถมศึกษา นราธิวาส เขต ๑	หน่วยงานทางการศึกษาและสถานศึกษาทุกสังกัดที่อยู่ในท้องที่ อำเภอเมืองนราธิวาส บาเจาะ ยี่งอ รือเสาะ และ ศรีสาคร จังหวัดนราธิวาส
๖๙	นราธิวาส เขต ๒	สำนักงานเขตพื้นที่การศึกษาประถมศึกษา นราธิวาส เขต ๒	หน่วยงานทางการศึกษาและสถานศึกษาทุกสังกัดที่อยู่ในท้องที่ อำเภอสุไหงโก-ลก สุกรีนิ แวง ตากใบ และ สุไหงปาดี จังหวัดนราธิวาส
๗๐	นราธิวาส เขต ๓	สำนักงานเขตพื้นที่การศึกษาประถมศึกษา นราธิวาส เขต ๓	หน่วยงานทางการศึกษาและสถานศึกษาทุกสังกัดที่อยู่ในท้องที่ อำเภอระแงะ จะแงะ และ เจาะไอร้อง จังหวัดนราธิวาส
๗๑	น่าน เขต ๑	สำนักงานเขตพื้นที่การศึกษาประถมศึกษา น่าน เขต ๑	หน่วยงานทางการศึกษาและสถานศึกษาทุกสังกัดที่อยู่ในท้องที่ อำเภอเมืองน่าน แม่จริม บ้านหลวง นาน้อย นาหมื่น เวียงสา สันติสุข และ ภูเพียง จังหวัดน่าน
๗๒	น่าน ๒	สำนักงานเขตพื้นที่การศึกษาประถมศึกษา น่าน ๒	หน่วยงานทางการศึกษาและสถานศึกษาทุกสังกัดที่อยู่ในท้องที่ อำเภอปัว ท่าวังผา ทุ่งช้าง เชียงกลาง สองแคว บ่อเกลือ และ เฉลิมพระเกียรติ จังหวัดน่าน

ศูนย์ที่	คุณลักษณะพื้นที่การศึกษา	ที่ตั้ง	หน่วยงานในเขตพื้นที่การศึกษา
๓๓	บุรีรัมย์ เขต ๑	สำนักงานเขตพื้นที่การศึกษาประถมศึกษาบุรีรัมย์ เขต ๑	หน่วยงานทางการศึกษาและสถานศึกษาทุกสังกัดที่อยู่ในท้องที่ อำเภอเมืองบุรีรัมย์ ชำนิ ลำปลายมาศ และ บ้านด่าน จังหวัดบุรีรัมย์
๓๔	บุรีรัมย์ เขต ๒	สำนักงานเขตพื้นที่การศึกษาประถมศึกษาบุรีรัมย์ เขต ๒	หน่วยงานทางการศึกษาและสถานศึกษาทุกสังกัดที่อยู่ในท้องที่ อำเภอประโคนชัย กระสัง ห้วยราช บ้านกรวด และ พลับพลาชัย จังหวัดบุรีรัมย์
๓๕	บุรีรัมย์ เขต ๓	สำนักงานเขตพื้นที่การศึกษาประถมศึกษาบุรีรัมย์ เขต ๓	หน่วยงานทางการศึกษาและสถานศึกษาทุกสังกัดที่อยู่ในท้องที่ อำเภอนางรอง ปะคำ ละหานทรายหนองกี่ โนนสุวรรณ เฉลิมพระเกียรติ หนองหงส์ และ โนนดินแดง จังหวัดบุรีรัมย์
๓๖	บุรีรัมย์ เขต ๔	สำนักงานเขตพื้นที่การศึกษาประถมศึกษาบุรีรัมย์ เขต ๔	หน่วยงานทางการศึกษาและสถานศึกษาทุกสังกัดที่อยู่ในท้องที่ อำเภอพุทไธสง สตึก คูเมือง นาโพธิ์ บ้านใหม่ไชยพจน์ และ แคนดง จังหวัดบุรีรัมย์
๓๗	ปทุมธานี เขต ๑	สำนักงานเขตพื้นที่การศึกษาประถมศึกษาปทุมธานี เขต ๑	หน่วยงานทางการศึกษาและสถานศึกษาทุกสังกัดที่อยู่ในท้องที่ อำเภอเมืองปทุมธานี ลาดหลุมแก้ว สามโคก และ คลองหลวง จังหวัดปทุมธานี
๓๘	ปทุมธานี เขต ๒	สำนักงานเขตพื้นที่การศึกษาประถมศึกษาปทุมธานี เขต ๒	หน่วยงานทางการศึกษาและสถานศึกษาทุกสังกัดที่อยู่ในท้องที่ อำเภอลำลูกกา รัษฎบุรี และ หนองเสือ จังหวัดปทุมธานี
๓๙	ประจวบคีรีขันธ์ เขต ๑	สำนักงานเขตพื้นที่การศึกษาประถมศึกษาประจวบคีรีขันธ์ เขต ๑	หน่วยงานทางการศึกษาและสถานศึกษาทุกสังกัดที่อยู่ในท้องที่ อำเภอเมืองประจวบคีรีขันธ์ ทับสะแก บางสะพาน และ บางสะพานน้อย จังหวัดประจวบคีรีขันธ์
๔๐	ประจวบคีรีขันธ์ เขต ๒	สำนักงานเขตพื้นที่การศึกษาประถมศึกษาประจวบคีรีขันธ์ เขต ๒	หน่วยงานทางการศึกษาและสถานศึกษาทุกสังกัดที่อยู่ในท้องที่ อำเภอปราณบุรี หัวหิน กุยบุรี และ สามร้อยยอด จังหวัดประจวบคีรีขันธ์
๔๑	ปราจีนบุรี เขต ๑	สำนักงานเขตพื้นที่การศึกษาประถมศึกษาปราจีนบุรี เขต ๑	หน่วยงานทางการศึกษาและสถานศึกษาทุกสังกัดที่อยู่ในท้องที่ อำเภอเมืองปราจีนบุรี ประจันตคาม ศรีมหาโพธิ์ ศรีมโหสถ และ บ้านสร้าง จังหวัดปราจีนบุรี

ศูนย์ที่	ครูสภาเขตพื้นที่การศึกษา	ที่ตั้ง	หน่วยงานในเขตพื้นที่การศึกษา
๘๒	ปราจีนบุรี เขต ๒	สำนักงานเขตพื้นที่ การศึกษาประถมศึกษา ปราจีนบุรี เขต ๒	หน่วยงานทางการศึกษาและสถานศึกษาทุกสังกัด ที่อยู่ในท้องที่ อำเภอกบินทร์บุรี และ นาดี จังหวัดปราจีนบุรี
๘๓	ปัตตานี เขต ๑	สำนักงานเขตพื้นที่ การศึกษาประถมศึกษา ปัตตานี เขต ๑	หน่วยงานทางการศึกษาและสถานศึกษาทุกสังกัด ที่อยู่ในท้องที่ อำเภอเมืองปัตตานี ยะหริ่ง ปะนาเระ และ หนองจิก จังหวัดปัตตานี
๘๔	ปัตตานี เขต ๒	สำนักงานเขตพื้นที่ การศึกษาประถมศึกษา ปัตตานี เขต ๒	หน่วยงานทางการศึกษาและสถานศึกษาทุกสังกัด ที่อยู่ในท้องที่ อำเภอยะรัง มายอ โลกโพธิ์ และ แม่ลาน จังหวัดปัตตานี
๘๕	ปัตตานี เขต ๓	สำนักงานเขตพื้นที่ การศึกษาประถมศึกษา ปัตตานี เขต ๓	หน่วยงานทางการศึกษาและสถานศึกษาทุกสังกัด ที่อยู่ในท้องที่ อำเภอสายบุรี ไม้แก่น กะพ้อ และ ทุ่งยางแดง จังหวัดปัตตานี
๘๖	พระนครศรีอยุธยา เขต ๑	สำนักงานเขตพื้นที่ การศึกษาประถมศึกษา พระนครศรีอยุธยา เขต ๑	หน่วยงานทางการศึกษาและสถานศึกษาทุกสังกัด ที่อยู่ในท้องที่ อำเภอเมืองพระนครศรีอยุธยา ท่าเรือ นครหลวง บางปะหัน บ้านแพรก อุทัย วังน้อย ภาชี และ มหาราช จังหวัดพระนครศรีอยุธยา
๘๗	พระนครศรีอยุธยา เขต ๒	สำนักงานเขตพื้นที่ การศึกษาประถมศึกษา พระนครศรีอยุธยา เขต ๒	หน่วยงานทางการศึกษาและสถานศึกษาทุกสังกัด ที่อยู่ในท้องที่ อำเภอเสนา บางซ้าย บางไทร บางปะอิน ลาดบัวหลวง บางบาล และ ผักไห้ จังหวัด พระนครศรีอยุธยา
๘๘	พะเยา เขต ๑	สำนักงานเขตพื้นที่ การศึกษาประถมศึกษา พะเยา เขต ๑	หน่วยงานทางการศึกษาและสถานศึกษาทุกสังกัด ที่อยู่ในท้องที่ อำเภอเมืองพะเยา ดอกคำใต้ แม่ใจ และ ภูกามยาว จังหวัดพะเยา
๘๙	พะเยา เขต ๒	สำนักงานเขตพื้นที่ การศึกษาประถมศึกษา พะเยา เขต ๒	หน่วยงานทางการศึกษาและสถานศึกษาทุกสังกัด ที่อยู่ในท้องที่ อำเภอจุน เชียงคำ เชียงม่วน ปง และ ภูซ่าน จังหวัดพะเยา
๙๐	พังงา	สำนักงานเขตพื้นที่ การศึกษาประถมศึกษา พังงา	หน่วยงานทางการศึกษาและสถานศึกษาทุกสังกัด ที่อยู่ในท้องที่ทุกอำเภอ จังหวัดพังงา

ศูนย์ที่	ครูสภาเขตพื้นที่การศึกษา	ที่ตั้ง	หน่วยงานในเขตพื้นที่การศึกษา
๕๑	พัทลุง เขต ๑	สำนักงานเขตพื้นที่การศึกษาประถมศึกษาพัทลุง เขต ๑	หน่วยงานทางการศึกษาและสถานศึกษาทุกสังกัดที่อยู่ในท้องที่ อำเภอเมืองพัทลุง ควนขนุน ศรีนครินทร์ ศรีบรรพต และ ป่าพะยอม จังหวัดพัทลุง
๕๒	พัทลุง เขต ๒	สำนักงานเขตพื้นที่การศึกษาประถมศึกษาพัทลุง เขต ๒	หน่วยงานทางการศึกษาและสถานศึกษาทุกสังกัดที่อยู่ในท้องที่ อำเภอตะโหมด กงหรา ศรีชัยสน บางแก้ว ป่าบอน และ ปากพะยูน จังหวัดพัทลุง
๕๓	พิจิตร เขต ๑	สำนักงานเขตพื้นที่การศึกษาประถมศึกษาพิจิตร เขต ๑	หน่วยงานทางการศึกษาและสถานศึกษาทุกสังกัดที่อยู่ในท้องที่ อำเภอเมืองพิจิตร สามง่าม โพธิ์ประทับช้าง วชิรบุรี มี วัดทราบพูน และ สากเหล็ก จังหวัดพิจิตร
๕๔	พิจิตร เขต ๒	สำนักงานเขตพื้นที่การศึกษาประถมศึกษาพิจิตร เขต ๒	หน่วยงานทางการศึกษาและสถานศึกษาทุกสังกัดที่อยู่ในท้องที่ อำเภอตะพานหิน ทับคล้อ บางมูลนาก โพทะเล ดงเจริญ และ บึงนาราง จังหวัดพิจิตร
๕๕	พิษณุโลก เขต ๑	สำนักงานเขตพื้นที่การศึกษาประถมศึกษาพิษณุโลก เขต ๑	หน่วยงานทางการศึกษาและสถานศึกษาทุกสังกัดที่อยู่ในท้องที่ อำเภอเมืองพิษณุโลก และ บางระกำ จังหวัดพิษณุโลก
๕๖	พิษณุโลก เขต ๒	สำนักงานเขตพื้นที่การศึกษาประถมศึกษาพิษณุโลก เขต ๒	หน่วยงานทางการศึกษาและสถานศึกษาทุกสังกัดที่อยู่ในท้องที่ อำเภอวังทอง บางกระทุ่ม และ เนินมะปราง จังหวัดพิษณุโลก
๕๗	พิษณุโลก เขต ๓	สำนักงานเขตพื้นที่การศึกษาประถมศึกษาพิษณุโลก เขต ๓	หน่วยงานทางการศึกษาและสถานศึกษาทุกสังกัดที่อยู่ในท้องที่ อำเภอวัดโบสถ์ พรหมพิรามชาติตระการ และ นครไทย จังหวัดพิษณุโลก
๕๘	เพชรบุรี เขต ๑	สำนักงานเขตพื้นที่การศึกษาประถมศึกษาเพชรบุรี เขต ๑	หน่วยงานทางการศึกษาและสถานศึกษาทุกสังกัดที่อยู่ในท้องที่ อำเภอเมืองเพชรบุรี บ้านแหลม เขาย้อย และ หนองหญ้าปล้อง จังหวัดเพชรบุรี
๕๙	เพชรบุรี เขต ๒	สำนักงานเขตพื้นที่การศึกษาประถมศึกษาเพชรบุรี เขต ๒	หน่วยงานทางการศึกษาและสถานศึกษาทุกสังกัดที่อยู่ในท้องที่ อำเภอท่ายาง ชะอำ บ้านลาด และ แก่งกระจาน จังหวัดเพชรบุรี
๑๐๐	เพชรบูรณ์ เขต ๑	สำนักงานเขตพื้นที่การศึกษาประถมศึกษาเพชรบูรณ์ เขต ๑	หน่วยงานทางการศึกษาและสถานศึกษาทุกสังกัดที่อยู่ในท้องที่ อำเภอเมืองเพชรบูรณ์ ชนแดน และ วังโป่ง จังหวัดเพชรบูรณ์

ศูนย์ที่	ครูสภาเขตพื้นที่การศึกษา	ที่ตั้ง	หน่วยงานในเขตพื้นที่การศึกษา
๑๐๑	เพชรบูรณ์ เขต ๒	สำนักงานเขตพื้นที่การศึกษาประถมศึกษาเพชรบูรณ์ เขต ๒	หน่วยงานทางการศึกษาและสถานศึกษาทุกสังกัดที่อยู่ในท้องที่ อำเภอหล่มสัก หล่มเก่า น้ำหนาว และเขาค้อ จังหวัดเพชรบูรณ์
๑๐๒	เพชรบูรณ์ เขต ๓	สำนักงานเขตพื้นที่การศึกษาประถมศึกษาเพชรบูรณ์ เขต ๓	หน่วยงานทางการศึกษาและสถานศึกษาทุกสังกัดที่อยู่ในท้องที่ อำเภอบึงสามพัน วิเชียรบุรี หนองไผ่ และ ศรีเทพ จังหวัดเพชรบูรณ์
๑๐๓	แพร่ เขต ๑	สำนักงานเขตพื้นที่การศึกษาประถมศึกษาแพร่ เขต ๑	หน่วยงานทางการศึกษาและสถานศึกษาทุกสังกัดที่อยู่ในท้องที่ อำเภอเมืองแพร่ สอง หนองม่วงไข่ และ ร้องกวาง จังหวัดแพร่
๑๐๔	แพร่ เขต ๒	สำนักงานเขตพื้นที่การศึกษาประถมศึกษาแพร่ เขต ๒	หน่วยงานทางการศึกษาและสถานศึกษาทุกสังกัดที่อยู่ในท้องที่ อำเภอลอง สูงเม่น เด่นชัย และ วังชิ้น จังหวัดแพร่
๑๐๕	ภูเก็ต	สำนักงานเขตพื้นที่การศึกษาประถมศึกษาภูเก็ต	หน่วยงานทางการศึกษาและสถานศึกษาทุกสังกัดที่อยู่ในท้องที่ทุกอำเภอ จังหวัดภูเก็ต
๑๐๖	มหาสารคาม เขต ๑	สำนักงานเขตพื้นที่การศึกษาประถมศึกษามหาสารคาม เขต ๑	หน่วยงานทางการศึกษาและสถานศึกษาทุกสังกัดที่อยู่ในท้องที่ อำเภอเมืองมหาสารคาม แกดคำ กันทรวิชัย และ บรบือ จังหวัดมหาสารคาม
๑๐๗	มหาสารคาม เขต ๒	สำนักงานเขตพื้นที่การศึกษาประถมศึกษามหาสารคาม เขต ๒	หน่วยงานทางการศึกษาและสถานศึกษาทุกสังกัดที่อยู่ในท้องที่ อำเภอวาปีปทุม นาเชือก นาโดน พยัคฆภูมิพิสัย และ ยางสีสุราช จังหวัดมหาสารคาม
๑๐๘	มหาสารคาม เขต ๓	สำนักงานเขตพื้นที่การศึกษาประถมศึกษามหาสารคาม เขต ๓	หน่วยงานทางการศึกษาและสถานศึกษาทุกสังกัดที่อยู่ในท้องที่ อำเภอโกสุมพิสัย เชิงเย็น กุดรัง และ ชื่นชม จังหวัดมหาสารคาม
๑๐๙	มุกดาหาร	สำนักงานเขตพื้นที่การศึกษาประถมศึกษามุกดาหาร	หน่วยงานทางการศึกษาและสถานศึกษาทุกสังกัดที่อยู่ในท้องที่ทุกอำเภอ จังหวัดมุกดาหาร
๑๑๐	แม่ฮ่องสอน เขต ๑	สำนักงานเขตพื้นที่การศึกษาประถมศึกษาแม่ฮ่องสอน เขต ๑	หน่วยงานทางการศึกษาและสถานศึกษาทุกสังกัดที่อยู่ในท้องที่ อำเภอเมืองแม่ฮ่องสอน ปางมะผ้า ปาย และ ขุนยวม จังหวัดแม่ฮ่องสอน

ศูนย์ที่	ครูสภาเขตพื้นที่การศึกษา	ที่ตั้ง	หน่วยงานในเขตพื้นที่การศึกษา
๑๑๑	แม่ฮ่องสอน เขต ๒	สำนักงานเขตพื้นที่การศึกษาประถมศึกษาแม่ฮ่องสอน เขต ๒	หน่วยงานทางการศึกษาและสถานศึกษาทุกสังกัดที่อยู่ในท้องที่ อำเภอแม่สะเรียง แม่ลาน้อย และ สบเมย จังหวัดแม่ฮ่องสอน
๑๑๒	ยโสธร เขต ๑	สำนักงานเขตพื้นที่การศึกษาประถมศึกษายโสธร เขต ๑	หน่วยงานทางการศึกษาและสถานศึกษาทุกสังกัดที่อยู่ในท้องที่ อำเภอเมืองยโสธร คำเขื่อนแก้ว มหาชนะชัย และ ค้อวัง จังหวัดยโสธร
๑๑๓	ยโสธร เขต ๒	สำนักงานเขตพื้นที่การศึกษาประถมศึกษายโสธร เขต ๒	หน่วยงานทางการศึกษาและสถานศึกษาทุกสังกัดที่อยู่ในท้องที่ อำเภอกุดชุม ป่าดิว เลิงนกทา ทรายมูล และ ไทยเจริญ จังหวัดยโสธร
๑๑๔	ยะลา เขต ๑	สำนักงานเขตพื้นที่การศึกษาประถมศึกษายะลา เขต ๑	หน่วยงานทางการศึกษาและสถานศึกษาทุกสังกัดที่อยู่ในท้องที่ อำเภอเมืองยะลา รามัน และ กรงปินัง จังหวัดยะลา
๑๑๕	ยะลา เขต ๒	สำนักงานเขตพื้นที่การศึกษาประถมศึกษายะลา เขต ๒	หน่วยงานทางการศึกษาและสถานศึกษาทุกสังกัดที่อยู่ในท้องที่ อำเภอบันนังสตา ยะหา และ กาบัง จังหวัดยะลา
๑๑๖	ยะลา เขต ๓	สำนักงานเขตพื้นที่การศึกษาประถมศึกษายะลา เขต ๓	หน่วยงานทางการศึกษาและสถานศึกษาทุกสังกัดที่อยู่ในท้องที่ อำเภอธารโต และ เบตง จังหวัดยะลา
๑๑๗	ร้อยเอ็ด เขต ๑	สำนักงานเขตพื้นที่การศึกษาประถมกรรร้อยเอ็ด เขต ๑	หน่วยงานทางการศึกษาและสถานศึกษาทุกสังกัดที่อยู่ในท้องที่ อำเภอเมืองร้อยเอ็ด จตุรพักตรพิมาน จังหาร ศรีสมเด็จ วัชบุรี ทุ่งเขาหลวง และ เขียงขวัญ จังหวัดร้อยเอ็ด
๑๑๘	ร้อยเอ็ด เขต ๒	สำนักงานเขตพื้นที่การศึกษาประถมกรรร้อยเอ็ด เขต ๒	หน่วยงานทางการศึกษาและสถานศึกษาทุกสังกัดที่อยู่ในท้องที่ อำเภอสุวรรณภูมิ อาจสามารถ ปทุมรัตน์ พนมไพร โพนทราย เมืองสรวง เกษตรวิสัย และ หนองฮี จังหวัดร้อยเอ็ด
๑๑๙	ร้อยเอ็ด เขต ๓	สำนักงานเขตพื้นที่การศึกษาประถมกรรร้อยเอ็ด เขต ๓	หน่วยงานทางการศึกษาและสถานศึกษาทุกสังกัดที่อยู่ในท้องที่ อำเภอโพนทอง เมยวดี หนองพอก โพธิ์ชัย และ เสดภูมิ จังหวัดร้อยเอ็ด
๑๒๐	ระนอง	สำนักงานเขตพื้นที่การศึกษาประถมกรรระนอง	หน่วยงานทางการศึกษาและสถานศึกษาทุกสังกัดที่อยู่ในท้องที่ทุกอำเภอ จังหวัดระนอง

ศูนย์ที่	ครูสาขาเขตพื้นที่การศึกษา	ที่ตั้ง	หน่วยงานในเขตพื้นที่การศึกษา
๑๒๑	ระยอง เขต ๑	สำนักงานเขตพื้นที่การศึกษาประถมศึกษา ระยอง เขต ๑	หน่วยงานทางการศึกษาและสถานศึกษาทุกสังกัด ที่อยู่ในท้องที่ อำเภอเมืองระยอง บ้านฉาง บ้านค่าย ปลวกแดง และ นิคมพัฒนา จังหวัดระยอง
๑๒๒	ระยอง เขต ๒	สำนักงานเขตพื้นที่การศึกษาประถมศึกษา ระยอง เขต ๒	หน่วยงานทางการศึกษาและสถานศึกษาทุกสังกัด ที่อยู่ในท้องที่ อำเภอแกลง วังจันทร์ และ เขาชะเมา จังหวัดระยอง
๑๒๓	ราชบุรี เขต ๑	สำนักงานเขตพื้นที่การศึกษาประถมศึกษา ราชบุรี เขต ๑	หน่วยงานทางการศึกษาและสถานศึกษาทุกสังกัด ที่อยู่ในท้องที่ อำเภอเมืองราชบุรี ปากท่อ วัดเพลง จอมบึง สวนผึ้ง และ บ้านคา จังหวัดราชบุรี
๑๒๔	ราชบุรี เขต ๒	สำนักงานเขตพื้นที่การศึกษาประถมศึกษา ราชบุรี เขต ๒	หน่วยงานทางการศึกษาและสถานศึกษาทุกสังกัด ที่อยู่ในท้องที่ อำเภอโพธาราม บ้านโป่ง บางแพ และ ดำเนินสะดวก จังหวัดราชบุรี
๑๒๕	ลพบุรี เขต ๑	สำนักงานเขตพื้นที่การศึกษาประถมศึกษา ลพบุรี เขต ๑	หน่วยงานทางการศึกษาและสถานศึกษาทุกสังกัด ที่อยู่ในท้องที่ อำเภอเมืองลพบุรี ท่าวีง บ้านหมี่ และ โลกสำโรง จังหวัดลพบุรี
๑๒๖	ลพบุรี เขต ๒	สำนักงานเขตพื้นที่การศึกษาประถมศึกษา ลพบุรี เขต ๒	หน่วยงานทางการศึกษาและสถานศึกษาทุกสังกัด ที่อยู่ในท้องที่ อำเภอชัยบาดาล ท่าหลวง ลำสนธิ สระโบสถ์ โลกเจริญ หนองม่วง และ พัฒนานิคม จังหวัดลพบุรี
๑๒๗	ลำปาง เขต ๑	สำนักงานเขตพื้นที่การศึกษาประถมศึกษา ลำปาง เขต ๑	หน่วยงานทางการศึกษาและสถานศึกษาทุกสังกัด ที่อยู่ในท้องที่ อำเภอเมืองลำปาง งาว ห้างฉัตร และ แม่เมาะ จังหวัดลำปาง
๑๒๘	ลำปาง เขต ๒	สำนักงานเขตพื้นที่การศึกษาประถมศึกษา ลำปาง เขต ๒	หน่วยงานทางการศึกษาและสถานศึกษาทุกสังกัด ที่อยู่ในท้องที่ อำเภอเกาะคา เติน แม่พริก สบปราบ เสริมงาม และ แม่ทะ จังหวัดลำปาง
๑๒๙	ลำปาง เขต ๓	สำนักงานเขตพื้นที่การศึกษาประถมศึกษา ลำปาง เขต ๓	หน่วยงานทางการศึกษาและสถานศึกษาทุกสังกัด ที่อยู่ในท้องที่ อำเภอแจ้ห่ม วังเหนือ และ เมืองปาน จังหวัดลำปาง
๑๓๐	ลำพูน เขต ๑	สำนักงานเขตพื้นที่การศึกษาประถมศึกษา ลำพูน เขต ๑	หน่วยงานทางการศึกษาและสถานศึกษาทุกสังกัด ที่อยู่ในท้องที่ อำเภอเมืองลำพูน แม่ทา บ้านธิ และ ป่าซาง จังหวัดลำพูน

ศูนย์ที่	ครูสภาเขตพื้นที่การศึกษา	ที่ตั้ง	หน่วยงานในเขตพื้นที่การศึกษา
๑๓๑	ลำพูน เขต ๒	สำนักงานเขตพื้นที่การศึกษาประถมศึกษา ลำพูน เขต ๒	หน่วยงานทางการศึกษาและสถานศึกษาทุกสังกัด ที่อยู่ในท้องที่ อำเภอบ้านโฮ้ง ลี้ ทุ่งหัวช้าง และ เวียงหนองล่อง จังหวัดลำพูน
๑๓๒	เลย เขต ๑	สำนักงานเขตพื้นที่การศึกษาประถมศึกษา เลย เขต ๑	หน่วยงานทางการศึกษาและสถานศึกษาทุกสังกัด ที่อยู่ในท้องที่ อำเภอเมืองเลย ปากชม นาด้วง เขียวคาน และ ท่าลี่ จังหวัดเลย
๑๓๓	เลย เขต ๒	สำนักงานเขตพื้นที่การศึกษาประถมศึกษา เลย เขต ๒	หน่วยงานทางการศึกษาและสถานศึกษาทุกสังกัด ที่อยู่ในท้องที่ อำเภอวังสะพุง ผาขาว ภูกระดึง ภูหลวง เอราวัณ และ หนองหิน จังหวัดเลย
๑๓๔	เลย เขต ๓	สำนักงานเขตพื้นที่การศึกษาประถมศึกษา เลย เขต ๓	หน่วยงานทางการศึกษาและสถานศึกษาทุกสังกัด ที่อยู่ในท้องที่ อำเภอด่านซ้าย ภูเรือ และ นาแห้ว จังหวัดเลย
๑๓๕	ศรีสะเกษ เขต ๑	สำนักงานเขตพื้นที่การศึกษาประถมศึกษา ศรีสะเกษ เขต ๑	หน่วยงานทางการศึกษาและสถานศึกษาทุกสังกัด ที่อยู่ในท้องที่ อำเภอเมืองศรีสะเกษ กันทรารมย์ น้ำเกลี้ยง โนนคูณ พยุห์ วังหิน และ ยางชุมน้อย จังหวัดศรีสะเกษ
๑๓๖	ศรีสะเกษ เขต ๒	สำนักงานเขตพื้นที่การศึกษาประถมศึกษา ศรีสะเกษ เขต ๒	หน่วยงานทางการศึกษาและสถานศึกษาทุกสังกัด ที่อยู่ในท้องที่ อำเภออุทุมพรพิสัย บึงบูรพ์ ห้วยทับทัน เมืองจันทร์ ราชันีไศล โพธิ์ศรีสุวรรณ และ ศีลาลาด จังหวัดศรีสะเกษ
๑๓๗	ศรีสะเกษ เขต ๓	สำนักงานเขตพื้นที่การศึกษาประถมศึกษา ศรีสะเกษ เขต ๓	หน่วยงานทางการศึกษาและสถานศึกษาทุกสังกัด ที่อยู่ในท้องที่ อำเภอขุขันธ์ ภูสิงห์ ไพรบึง และ ปรารังค์กู จังหวัดศรีสะเกษ
๑๓๘	ศรีสะเกษ เขต ๔	สำนักงานเขตพื้นที่การศึกษาประถมศึกษา ศรีสะเกษ เขต ๔	หน่วยงานทางการศึกษาและสถานศึกษาทุกสังกัด ที่อยู่ในท้องที่ อำเภอกันทรลักษ์ ขุนหาญ ศรีรัตนะ และ เบญจลักษ์ จังหวัดศรีสะเกษ
๑๓๙	สกลนคร เขต ๑	สำนักงานเขตพื้นที่การศึกษาประถมศึกษา สกลนคร เขต ๑	หน่วยงานทางการศึกษาและสถานศึกษาทุกสังกัด ที่อยู่ในท้องที่ อำเภอเมืองสกลนคร กุสุมาลย์ โคกศรีสุพรรณ โพนนาแก้ว เต่างอย ภูพาน และ กุดบาก จังหวัดสกลนคร

ศูนย์ที่	ครูสาขาเขตพื้นที่การศึกษา	ที่ตั้ง	หน่วยงานในเขตพื้นที่การศึกษา
๑๔๐	สกลนคร เขต ๒	สำนักงานเขตพื้นที่การศึกษาประถมศึกษาสกลนคร เขต ๒	หน่วยงานทางการศึกษาและสถานศึกษาทุกสังกัดที่อยู่ในท้องที่ อำเภอสว่างแดนดิน ส่องดาว นิคมน้ำอูน พรรณานิคม พังโคน วาริชภูมิ และ เจริญศิลป์ จังหวัดสกลนคร
๑๔๑	สกลนคร เขต ๓	สำนักงานเขตพื้นที่การศึกษาประถมศึกษาสกลนคร เขต ๓	หน่วยงานทางการศึกษาและสถานศึกษาทุกสังกัดที่อยู่ในท้องที่ อำเภอวานรนิวาส บ้านม่วง คำตากล้า และ อากาศอำนวย จังหวัดสกลนคร
๑๔๒	สงขลา เขต ๑	สำนักงานเขตพื้นที่การศึกษาประถมศึกษาสงขลา เขต ๑	หน่วยงานทางการศึกษาและสถานศึกษาทุกสังกัดที่อยู่ในท้องที่ อำเภอเมืองสงขลา ระโนด สทิงพระ กระแสสินธุ์ นาหม่อม และ สิงหนคร จังหวัดสงขลา
๑๔๓	สงขลา เขต ๒	สำนักงานเขตพื้นที่การศึกษาประถมศึกษาสงขลา เขต ๒	หน่วยงานทางการศึกษาและสถานศึกษาทุกสังกัดที่อยู่ในท้องที่ อำเภอหาดใหญ่ รัตภูมิ ควนเนียง บางกล่ำ และ คลองหอยโข่ง จังหวัดสงขลา
๑๔๔	สงขลา เขต ๓	สำนักงานเขตพื้นที่การศึกษาประถมศึกษาสงขลา เขต ๓	หน่วยงานทางการศึกษาและสถานศึกษาทุกสังกัดที่อยู่ในท้องที่ อำเภอนาทวี จะนะ เทพา สะเดา และ สะบ้าย้อย จังหวัดสงขลา
๑๔๕	สตูล	สำนักงานเขตพื้นที่การศึกษาประถมศึกษาสตูล	หน่วยงานทางการศึกษาและสถานศึกษาทุกสังกัดที่อยู่ในท้องที่ทุกอำเภอ จังหวัดสตูล
๑๔๖	สมุทรปราการ เขต ๑	สำนักงานเขตพื้นที่การศึกษาประถมศึกษาสมุทรปราการ เขต ๑	หน่วยงานทางการศึกษาและสถานศึกษาทุกสังกัดที่อยู่ในท้องที่ อำเภอเมืองสมุทรปราการ พระประแดง และ พระสมุทรเจดีย์ จังหวัดสมุทรปราการ
๑๔๗	สมุทรปราการ เขต ๒	สำนักงานเขตพื้นที่การศึกษาประถมศึกษาสมุทรปราการ เขต ๒	หน่วยงานทางการศึกษาและสถานศึกษาทุกสังกัดที่อยู่ในท้องที่ อำเภอบางพลี บางบ่อ และ บางเสาธง จังหวัดสมุทรปราการ
๑๔๘	สมุทรสงคราม	สำนักงานเขตพื้นที่การศึกษาประถมศึกษาสมุทรสงคราม	หน่วยงานทางการศึกษาและสถานศึกษาทุกสังกัดที่อยู่ในท้องที่ทุกอำเภอ จังหวัดสมุทรสงคราม
๑๔๙	สมุทรสาคร	สำนักงานเขตพื้นที่การศึกษาประถมศึกษาสมุทรสาคร	หน่วยงานทางการศึกษาและสถานศึกษาทุกสังกัดที่อยู่ในท้องที่ทุกอำเภอ จังหวัดสมุทรสาคร

ศูนย์ที่	ครูสาขาเขตพื้นที่การศึกษา	ที่ตั้ง	หน่วยงานในเขตพื้นที่การศึกษา
๑๕๐	สระแก้ว เขต ๑	สำนักงานเขตพื้นที่การศึกษาประถมศึกษาสระแก้ว เขต ๑	หน่วยงานทางการศึกษาและสถานศึกษาทุกสังกัดที่อยู่ในท้องที่ อำเภอเมืองสระแก้ว เขาฉกรรจ์ คลองหาด วังน้ำเย็น และ วังสมบูรณ์ จังหวัดสระแก้ว
๑๕๑	สระแก้ว เขต ๒	สำนักงานเขตพื้นที่การศึกษาประถมศึกษาสระแก้ว เขต ๒	หน่วยงานทางการศึกษาและสถานศึกษาทุกสังกัดที่อยู่ในท้องที่ อำเภออรัญประเทศ ตาพระยา วัฒนานคร และ โคกสูง จังหวัดสระแก้ว
๑๕๒	สระบุรี เขต ๑	สำนักงานเขตพื้นที่การศึกษาประถมศึกษาสระบุรี เขต ๑	หน่วยงานทางการศึกษาและสถานศึกษาทุกสังกัดที่อยู่ในท้องที่ อำเภอเมืองสระบุรี บ้านหมอ หนองโดน ดอนพุด หนองแซง พระพุทธบาท เสาไห้ และ เฉลิมพระเกียรติ จังหวัดสระบุรี
๑๕๓	สระบุรี เขต ๒	สำนักงานเขตพื้นที่การศึกษาประถมศึกษาสระบุรี เขต ๒	หน่วยงานทางการศึกษาและสถานศึกษาทุกสังกัดที่อยู่ในท้องที่ อำเภอแก่งคอย วังม่วง หนองแค วิหารแดง และ มวกเหล็ก จังหวัดสระบุรี
๑๕๔	สิงห์บุรี	สำนักงานเขตพื้นที่การศึกษาประถมศึกษาสิงห์บุรี	หน่วยงานทางการศึกษาและสถานศึกษาทุกสังกัดที่อยู่ในท้องที่ทุกอำเภอ จังหวัดสิงห์บุรี
๑๕๕	สุโขทัย เขต ๑	สำนักงานเขตพื้นที่การศึกษาประถมศึกษาสุโขทัย เขต ๑	หน่วยงานทางการศึกษาและสถานศึกษาทุกสังกัดที่อยู่ในท้องที่ อำเภอเมืองสุโขทัย กงไกรลาส คีรีมาศ และ บ้านด่านลานหอย จังหวัดสุโขทัย
๑๕๖	สุโขทัย เขต ๒	สำนักงานเขตพื้นที่การศึกษาประถมศึกษาสุโขทัย เขต ๒	หน่วยงานทางการศึกษาและสถานศึกษาทุกสังกัดที่อยู่ในท้องที่ อำเภอสวรรคโลก ศรีสำโรง ทุ่งเสลี่ยม ศรีสัชนาลัย และ ศรีนคร จังหวัดสุโขทัย
๑๕๗	สุพรรณบุรี เขต ๑	สำนักงานเขตพื้นที่การศึกษาประถมศึกษาสุพรรณบุรี เขต ๑	หน่วยงานทางการศึกษาและสถานศึกษาทุกสังกัดที่อยู่ในท้องที่ อำเภอเมืองสุพรรณบุรี บางปลาม้า และ ศรีประจันต์ จังหวัดสุพรรณบุรี
๑๕๘	สุพรรณบุรี เขต ๒	สำนักงานเขตพื้นที่การศึกษาประถมศึกษาสุพรรณบุรี เขต ๒	หน่วยงานทางการศึกษาและสถานศึกษาทุกสังกัดที่อยู่ในท้องที่ อำเภออู่ทอง สองพี่น้อง และ ดอนเจดีย์ จังหวัดสุพรรณบุรี
๑๕๙	สุพรรณบุรี เขต ๓	สำนักงานเขตพื้นที่การศึกษาประถมศึกษาสุพรรณบุรี เขต ๓	หน่วยงานทางการศึกษาและสถานศึกษาทุกสังกัดที่อยู่ในท้องที่ อำเภอเดิมบางนางบวช สามชุก ด่านช้าง และ หนองหญ้าไซ จังหวัดสุพรรณบุรี

ศูนย์ที่	ครูสภาเขตพื้นที่การศึกษา	ที่ตั้ง	หน่วยงานในเขตพื้นที่การศึกษา
๑๖๐	สุราษฎร์ธานี เขต ๑	สำนักงานเขตพื้นที่การศึกษาประถมศึกษาสุราษฎร์ธานี เขต ๑	หน่วยงานทางการศึกษาและสถานศึกษาทุกสังกัดที่อยู่ในท้องที่ อำเภอเมืองสุราษฎร์ธานี กาญจนดิษฐ์ ดอนสัก เกาะพะงัน และ เกาะสมุย จังหวัดสุราษฎร์ธานี
๑๖๑	สุราษฎร์ธานี เขต ๒	สำนักงานเขตพื้นที่การศึกษาประถมศึกษาสุราษฎร์ธานี เขต ๒	หน่วยงานทางการศึกษาและสถานศึกษาทุกสังกัดที่อยู่ในท้องที่ อำเภอพุนพิน คีรีรัฐนิคม ไชยา ท่าฉาง ท่าชนะ บ้านตาขุน พนม และ วิภาวดี จังหวัดสุราษฎร์ธานี
๑๖๒	สุราษฎร์ธานี เขต ๓	สำนักงานเขตพื้นที่การศึกษาประถมศึกษาสุราษฎร์ธานี เขต ๓	หน่วยงานทางการศึกษาและสถานศึกษาทุกสังกัดที่อยู่ในท้องที่ อำเภอเวียงสระ บ้านนาสาร พระแสง เคียนซา บ้านนาเดิม และ ชัยบุรี จังหวัดสุราษฎร์ธานี
๑๖๓	สุรินทร์ เขต ๑	สำนักงานเขตพื้นที่การศึกษาประถมศึกษาสุรินทร์ เขต ๑	หน่วยงานทางการศึกษาและสถานศึกษาทุกสังกัดที่อยู่ในท้องที่ อำเภอเมืองสุรินทร์ ลำดวน ศรีขรภูมิ ตำโรงทาบ และ เขวาสินรินทร์ จังหวัดสุรินทร์
๑๖๔	สุรินทร์ เขต ๒	สำนักงานเขตพื้นที่การศึกษาประถมศึกษาสุรินทร์ เขต ๒	หน่วยงานทางการศึกษาและสถานศึกษาทุกสังกัดที่อยู่ในท้องที่ อำเภอรัตนบุรี สนม จอมพระ ชุมพลบุรี ท่าตูม และ โนนนารายณ์ จังหวัดสุรินทร์
๑๖๕	สุรินทร์ เขต ๓	สำนักงานเขตพื้นที่การศึกษาประถมศึกษาสุรินทร์ เขต ๓	หน่วยงานทางการศึกษาและสถานศึกษาทุกสังกัดที่อยู่ในท้องที่ อำเภอปราสาท ทาเปียง สังขะ บัวเชด พนมดงรัก และ ศรีณรงค์ จังหวัดสุรินทร์
๑๖๖	หนองคาย เขต ๑	สำนักงานเขตพื้นที่การศึกษาประถมศึกษาหนองคาย เขต ๑	หน่วยงานทางการศึกษาและสถานศึกษาทุกสังกัดที่อยู่ในท้องที่ อำเภอเมืองหนองคาย ท่าบ่อ ศรีเชียงใหม่ สังคม โพธิ์ตาก และ สระใคร จังหวัดหนองคาย
๑๖๗	หนองคาย เขต ๒	สำนักงานเขตพื้นที่การศึกษาประถมศึกษาหนองคาย เขต ๒	หน่วยงานทางการศึกษาและสถานศึกษาทุกสังกัดที่อยู่ในท้องที่ อำเภอโพนพิสัย โซ่พิสัย ปากคาด เฝ้าไร่ และ รัตนวาปี จังหวัดหนองคาย
๑๖๘	หนองคาย เขต ๓	สำนักงานเขตพื้นที่การศึกษาประถมศึกษาหนองคาย เขต ๓	หน่วยงานทางการศึกษาและสถานศึกษาทุกสังกัดที่อยู่ในท้องที่ อำเภอบึงกาฬ ศรีวิไล เซกา พรเจริญ บึงโขงหลง และ บุ่งคล้า จังหวัดหนองคาย
๑๖๙	หนองบัวลำภู เขต ๑	สำนักงานเขตพื้นที่การศึกษาประถมศึกษาหนองบัวลำภู เขต ๑	หน่วยงานทางการศึกษาและสถานศึกษาทุกสังกัดที่อยู่ในท้องที่ อำเภอเมืองหนองบัวลำภู โนนสัง และ ศรีบุญเรือง จังหวัดหนองบัวลำภู

ศูนย์ที่	ครูสภาเขตพื้นที่การศึกษา	ที่ตั้ง	หน่วยงานในเขตพื้นที่การศึกษา
๑๗๐	หนองบัวลำภู เขต ๒	สำนักงานเขตพื้นที่ การศึกษาประถมศึกษา หนองบัวลำภู เขต ๒	หน่วยงานทางการศึกษาและสถานศึกษาทุกสังกัด ที่อยู่ในท้องที่ อำเภอากลาง สุวรรณคูหา และ นาวัง จังหวัดหนองบัวลำภู
๑๗๑	อ่างทอง	สำนักงานเขตพื้นที่ การศึกษาประถมศึกษา อ่างทอง	หน่วยงานทางการศึกษาและสถานศึกษาทุกสังกัด ที่อยู่ในท้องที่ทุกอำเภอ จังหวัดอ่างทอง
๑๗๒	อำนาจเจริญ	สำนักงานเขตพื้นที่ การศึกษาประถมศึกษา อำนาจเจริญ	หน่วยงานทางการศึกษาและสถานศึกษาทุกสังกัด ที่อยู่ในท้องที่ทุกอำเภอ จังหวัดอำนาจเจริญ
๑๗๓	อุดรธานี เขต ๑	สำนักงานเขตพื้นที่ การศึกษาประถมศึกษา อุดรธานี เขต ๑	หน่วยงานทางการศึกษาและสถานศึกษาทุกสังกัด ที่อยู่ในท้องที่ อำเภอเมืองอุดรธานี เพ็ญ ศรีสงคราม และ หนองวัวซอ จังหวัดอุดรธานี
๑๗๔	อุดรธานี เขต ๒	สำนักงานเขตพื้นที่ การศึกษาประถมศึกษา อุดรธานี เขต ๒	หน่วยงานทางการศึกษาและสถานศึกษาทุกสังกัด ที่อยู่ในท้องที่ อำเภอกุมภวาปี ศรีธาตุ หนองแสง โนนสะอาด วังสามหมอ และ ประจักษ์ศิลปาคม จังหวัดอุดรธานี
๑๗๕	อุดรธานี เขต ๓	สำนักงานเขตพื้นที่ การศึกษาประถมศึกษา อุดรธานี เขต ๓	หน่วยงานทางการศึกษาและสถานศึกษาทุกสังกัด ที่อยู่ในท้องที่ อำเภอหนองหาน บ้านดุง พิบูลย์รักษ์ ไชยวาน ทุ่งฝน และ กู่แก้ว จังหวัดอุดรธานี
๑๗๖	อุดรธานี เขต ๔	สำนักงานเขตพื้นที่ การศึกษาประถมศึกษา อุดรธานี เขต ๔	หน่วยงานทางการศึกษาและสถานศึกษาทุกสังกัด ที่อยู่ในท้องที่ อำเภอบ้านผือ น้ำโสม นาูง และ กุดจับ จังหวัดอุดรธานี
๑๗๗	อุดรดิตถ์ เขต ๑	สำนักงานเขตพื้นที่ การศึกษาประถมศึกษา อุดรดิตถ์ เขต ๑	หน่วยงานทางการศึกษาและสถานศึกษาทุกสังกัด ที่อยู่ในท้องที่ อำเภอเมืองอุดรดิตถ์ ลับแล ตรอน พิชัย และ ทองแสนขัน จังหวัดอุดรดิตถ์
๑๗๘	อุดรดิตถ์ เขต ๒	สำนักงานเขตพื้นที่ การศึกษาประถมศึกษา อุดรดิตถ์ เขต ๒	หน่วยงานทางการศึกษาและสถานศึกษาทุกสังกัด ที่อยู่ในท้องที่ อำเภอน้ำป่าด ท่าปลา ฟากท่า และ บ้านโคก จังหวัดอุดรดิตถ์
๑๗๙	อุทัยธานี เขต ๑	สำนักงานเขตพื้นที่ การศึกษาประถมศึกษา อุทัยธานี เขต ๑	หน่วยงานทางการศึกษาและสถานศึกษาทุกสังกัด ที่อยู่ในท้องที่ อำเภอเมืองอุทัยธานี หนองขาหย่าง ทัพทัน และ สว่างอารมณ์ จังหวัดอุทัยธานี

ศูนย์ที่	ครูสภาเขตพื้นที่การศึกษา	ที่ตั้ง	หน่วยงานในเขตพื้นที่การศึกษา
๑๘๐	อุทัยธานี เขต ๒	สำนักงานเขตพื้นที่การศึกษาประถมศึกษาอุทัยธานี เขต ๒	หน่วยงานทางการศึกษาและสถานศึกษาทุกสังกัดที่อยู่ในท้องที่ อำเภอหนองฉาง ลานสัก ห้วยคต และบ้านไร่ จังหวัดอุทัยธานี
๑๘๑	อุบลราชธานี เขต ๑	สำนักงานเขตพื้นที่การศึกษาประถมศึกษาอุบลราชธานี เขต ๑	หน่วยงานทางการศึกษาและสถานศึกษาทุกสังกัดที่อยู่ในท้องที่ อำเภอเมืองอุบลราชธานี เขื่องใน ม่วงสามสิบ ดอนมดแดง และ เหล่าเสือโก้ก จังหวัดอุบลราชธานี
๑๘๒	อุบลราชธานี เขต ๒	สำนักงานเขตพื้นที่การศึกษาประถมศึกษาอุบลราชธานี เขต ๒	หน่วยงานทางการศึกษาและสถานศึกษาทุกสังกัดที่อยู่ในท้องที่ อำเภอตระการพืชผล เขมราฐ โพธิ์ไทร กุดข้าวปุ้น และ อนาคต จังหวัดอุบลราชธานี
๑๘๓	อุบลราชธานี เขต ๓	สำนักงานเขตพื้นที่การศึกษาประถมศึกษาอุบลราชธานี เขต ๓	หน่วยงานทางการศึกษาและสถานศึกษาทุกสังกัดที่อยู่ในท้องที่ อำเภอพิบูลมังสาหาร ศรีเมืองใหม่ สิรินคร โขงเจียม และ ตาลชุม จังหวัดอุบลราชธานี
๑๘๔	อุบลราชธานี เขต ๔	สำนักงานเขตพื้นที่การศึกษาประถมศึกษาอุบลราชธานี เขต ๔	หน่วยงานทางการศึกษาและสถานศึกษาทุกสังกัดที่อยู่ในท้องที่ อำเภวารินชำราบ ลำโรง สว่างวีระวงศ์ และ นาเขีย จังหวัดอุบลราชธานี
๑๘๕	อุบลราชธานี เขต ๕	สำนักงานเขตพื้นที่การศึกษาประถมศึกษาอุบลราชธานี เขต ๕	หน่วยงานทางการศึกษาและสถานศึกษาทุกสังกัดที่อยู่ในท้องที่ อำเภอเดชอุดม บุณฑริก น้ำยืน นาจะหลวย พุ่งศรีอุดม และ น้ำขุ่น จังหวัดอุบลราชธานี

ศูนย์การพัฒนาระดับจังหวัด

ภาคเหนือ

ศูนย์ที่	จังหวัด	เขตพื้นที่การศึกษา	จำนวนเงินที่จัดสรร	จำนวนคนที่คัดเลือก
๑	กำแพงเพชร	กำแพงเพชร เขต ๑ (๔๐) กำแพงเพชร เขต ๒ (๔๐)	๑๖๐,๐๐๐	๒
๒	เชียงราย	เชียงราย เขต ๑ (๔๐) เชียงราย เขต ๒ (๔๐) เชียงราย เขต ๓ (๔๐) เชียงราย เขต ๔ (๔๐)	๓๒๐,๐๐๐	๔
๓	เชียงใหม่	เชียงใหม่ ๑ (๔๐) เชียงใหม่ ๒ (๔๐) เชียงใหม่ ๓ (๔๐) เชียงใหม่ ๔ (๔๐) เชียงใหม่ ๕ (๔๐) เชียงใหม่ ๖ (๔๐)	๔๘๐,๐๐๐	๖
๔	ตาก	ตาก ๑ (๔๐) ตาก ๒ (๔๐)	๑๖๐,๐๐๐	๒
๕	น่าน	น่าน เขต ๑ (๔๐) น่าน เขต ๒ (๔๐)	๑๖๐,๐๐๐	๒
๖	พะเยา	พะเยา เขต ๑ (๔๐) พะเยา เขต ๒ (๔๐)	๑๖๐,๐๐๐	๒
๗	พิจิตร	พิจิตร เขต ๑ (๔๐) พิจิตร เขต ๒ (๔๐)	๑๖๐,๐๐๐	๒
๘	พิษณุโลก	พิษณุโลก เขต ๑ (๔๐) พิษณุโลก เขต ๒ (๔๐) พิษณุโลก เขต ๓ (๔๐)	๒๔๐,๐๐๐	๓
๙	เพชรบูรณ์	เพชรบูรณ์ เขต ๑ (๔๐) เพชรบูรณ์ เขต ๒ (๔๐) เพชรบูรณ์ เขต ๓ (๔๐)	๒๔๐,๐๐๐	๓

ศูนย์ที่	จังหวัด	เขตพื้นที่การศึกษา	จำนวนเงินที่จัดสรร	จำนวนคนที่คัดเลือก
๑๐	แพร่	แพร่ เขต ๑ (๔๐) แพร่ เขต ๒ (๔๐)	๑๖๐,๐๐๐	๒
๑๑	แม่ฮ่องสอน	แม่ฮ่องสอน เขต ๑ (๔๐) แม่ฮ่องสอน เขต ๒ (๔๐)	๑๖๐,๐๐๐	๒
๑๒	ลำปาง	ลำปาง เขต ๑ (๔๐) ลำปาง เขต ๒ (๔๐) ลำปาง เขต ๓ (๔๐)	๒๔๐,๐๐๐	๓
๑๓	ลำพูน	ลำพูน เขต ๑ (๔๐) ลำพูน เขต ๒ (๔๐)	๑๖๐,๐๐๐	๒
๑๔	สุโขทัย	สุโขทัย เขต ๑ (๔๐) สุโขทัย เขต ๒ (๔๐)	๑๖๐,๐๐๐	๒
๑๕	อุตรดิตถ์	อุตรดิตถ์ เขต ๑ (๔๐) อุตรดิตถ์ เขต ๒ (๔๐)	๑๖๐,๐๐๐	๒
๑๖	อุทัยธานี	อุทัยธานี เขต ๑ (๔๐) อุทัยธานี เขต ๒ (๔๐)	๑๖๐,๐๐๐	๒

ภาคกลาง

ศูนย์ที่	จังหวัด	เขตพื้นที่การศึกษา	จำนวนเงินที่จัดสรร	จำนวนคนที่คัดเลือก
๑๗	กรุงเทพมหานคร	กรุงเทพมหานคร เขต ๑ (๔๐) กรุงเทพมหานคร เขต ๒ (๔๐) กรุงเทพมหานคร เขต ๓ (๔๐)	๒๔๐,๐๐๐	๓
๑๘	กาญจนบุรี	กาญจนบุรี เขต ๑ (๔๐) กาญจนบุรี เขต ๒ (๔๐) กาญจนบุรี เขต ๓ (๔๐) กาญจนบุรี เขต ๔ (๔๐)	๓๒๐,๐๐๐	๔
๑๙	จันทบุรี	จันทบุรี เขต ๑ (๔๐) จันทบุรี เขต ๒ (๔๐)	๑๖๐,๐๐๐	๒
๒๐	ฉะเชิงเทรา	ฉะเชิงเทรา เขต ๑ (๔๐) ฉะเชิงเทรา เขต ๒ (๔๐)	๑๖๐,๐๐๐	๒
๒๑	ชลบุรี	ชลบุรี เขต ๑ (๔๐) ชลบุรี เขต ๒ (๔๐) ชลบุรี เขต ๓ (๔๐)	๒๔๐,๐๐๐	๓
๒๒	ชัยนาท	ชัยนาท (๔๐)	๘๐,๐๐๐	๑
๒๓	ตราด	ตราด (๔๐)	๘๐,๐๐๐	๑
๒๔	นครปฐม	นครปฐม เขต ๑ (๔๐) นครปฐม เขต ๒ (๔๐)	๑๖๐,๐๐๐	๒
๒๕	นครสวรรค์	นครสวรรค์ เขต ๑ (๔๐) นครสวรรค์ เขต ๒ (๔๐) นครสวรรค์ เขต ๓ (๔๐)	๒๔๐,๐๐๐	๓
๒๖	นครนายก	นครนายก (๔๐)	๘๐,๐๐๐	๑
๒๗	นนทบุรี	นนทบุรี เขต ๑ (๔๐) นนทบุรี เขต ๒ (๔๐)	๑๖๐,๐๐๐	๒
๒๘	ปทุมธานี	ปทุมธานี เขต ๑ (๔๐) ปทุมธานี เขต ๒ (๔๐)	๑๖๐,๐๐๐	๒
๒๙	ประจวบคีรีขันธ์	ประจวบคีรีขันธ์ เขต ๑ (๔๐) ประจวบคีรีขันธ์ เขต ๒ (๔๐)	๑๖๐,๐๐๐	๒

ศูนย์ที่	จังหวัด	เขตพื้นที่การศึกษา	จำนวนเงินที่จัดสรร	จำนวนคนที่คัดเลือก
๓๐	ปราจีนบุรี	ปราจีนบุรี เขต ๑ (๔๐) ปราจีนบุรี เขต ๒ (๔๐)	๑๖๐,๐๐๐	๒
๓๑	พระนครศรีอยุธยา	พระนครศรีอยุธยา เขต ๑ (๔๐) พระนครศรีอยุธยา เขต ๒ (๔๐)	๑๖๐,๐๐๐	๒
๓๒	เพชรบุรี	เพชรบุรี เขต ๑ (๔๐) เพชรบุรี เขต ๒ (๔๐)	๑๖๐,๐๐๐	๒
๓๓	ระยอง	ระยอง เขต ๑ (๔๐) ระยอง เขต ๒ (๔๐)	๑๖๐,๐๐๐	๒
๓๔	ราชบุรี	ราชบุรี เขต ๑ (๔๐) ราชบุรี เขต ๒ (๔๐)	๑๖๐,๐๐๐	๒
๓๕	ลพบุรี	ลพบุรี เขต ๑ (๔๐) ลพบุรี เขต ๒ (๔๐)	๑๖๐,๐๐๐	๒
๓๖	สมุทรปราการ	สมุทรปราการ เขต ๑ (๔๐) สมุทรปราการ เขต ๒ (๔๐)	๑๖๐,๐๐๐	๒
๓๗	สมุทรสงคราม	สมุทรสงคราม (๔๐)	๘๐,๐๐๐	๑
๓๘	สมุทรสาคร	สมุทรสาคร (๔๐)	๘๐,๐๐๐	๑
๓๙	สระแก้ว	สระแก้ว เขต ๑ (๔๐) สระแก้ว เขต ๒ (๔๐)	๑๖๐,๐๐๐	๒
๔๐	สระบุรี	สระบุรี เขต ๑ (๔๐) สระบุรี เขต ๒ (๔๐)	๑๖๐,๐๐๐	๒
๔๑	สุพรรณบุรี	สุพรรณบุรี เขต ๑ (๔๐) สุพรรณบุรี เขต ๒ (๔๐) สุพรรณบุรี เขต ๓ (๔๐)	๒๔๐,๐๐๐	๓
๔๒	สิงห์บุรี	สิงห์บุรี (๔๐)	๘๐,๐๐๐	๑
๔๓	อ่างทอง	อ่างทอง (๔๐)	๘๐,๐๐๐	๑

ภาคตะวันออกเฉียงเหนือ

ศูนย์ที่	จังหวัด	เขตพื้นที่การศึกษา	จำนวนเงินที่จัดสรร	จำนวนคนที่คัดเลือก
๔๔	กาฬสินธุ์	กาฬสินธุ์ เขต ๑ (๔๐) กาฬสินธุ์ เขต ๒ (๔๐) กาฬสินธุ์ เขต ๓ (๔๐)	๒๔๐,๐๐๐	๓
๔๕	ขอนแก่น	ขอนแก่น เขต ๑ (๔๐) ขอนแก่น เขต ๒ (๔๐) ขอนแก่น เขต ๓ (๔๐) ขอนแก่น เขต ๔ (๔๐) ขอนแก่น เขต ๕ (๔๐)	๔๐๐,๐๐๐	๕
๔๖	ชัยภูมิ	ชัยภูมิ เขต ๑ (๔๐) ชัยภูมิ เขต ๒ (๔๐) ชัยภูมิ เขต ๓ (๔๐)	๒๔๐,๐๐๐	๓
๔๗	นครพนม	นครพนม เขต ๑ (๔๐) นครพนม เขต ๒ (๔๐)	๒๔๐,๐๐๐	๒
๔๘	นครราชสีมา ๑	นครราชสีมา เขต ๑ (๔๐) นครราชสีมา เขต ๒ (๔๐) นครราชสีมา เขต ๓ (๔๐) นครราชสีมา เขต ๔ (๔๐) นครราชสีมา เขต ๕ (๔๐) นครราชสีมา เขต ๖ (๔๐) นครราชสีมา เขต ๗ (๔๐)	๕๖๐,๐๐๐	๗
๔๙	บุรีรัมย์ ๑	บุรีรัมย์ เขต ๑ (๔๐) บุรีรัมย์ เขต ๒ (๔๐) บุรีรัมย์ เขต ๓ (๔๐) บุรีรัมย์ เขต ๔ (๔๐)	๓๒๐,๐๐๐	๔
๕๐	มหาสารคาม	มหาสารคาม เขต ๑ (๔๐) มหาสารคาม เขต ๒ (๔๐) มหาสารคาม เขต ๓ (๔๐)	๒๔๐,๐๐๐	๓
๕๑	มุกดาหาร	มุกดาหาร (๔๐)	๘๐,๐๐๐	๑
๕๒	ยโสธร	ยโสธร เขต ๑ (๔๐) ยโสธร เขต ๒ (๔๐)	๑๖๐,๐๐๐	๒

ศูนย์ที่	จังหวัด	เขตพื้นที่การศึกษา	จำนวนเงินที่จัดสรร	จำนวนคนที่คัดเลือก
๕๓	ร้อยเอ็ด	ร้อยเอ็ด เขต ๑ (๔๐) ร้อยเอ็ด เขต ๒ (๔๐) ร้อยเอ็ด เขต ๓ (๔๐)	๒๔๐,๐๐๐	๓
๕๔	เลย	เลย เขต ๑ (๔๐) เลย เขต ๒ (๔๐) เลย เขต ๓ (๔๐)	๒๔๐,๐๐๐	๓
๕๕	ศรีสะเกษ ๑	ศรีสะเกษ เขต ๑ (๔๐) ศรีสะเกษ เขต ๒ (๔๐) ศรีสะเกษ เขต ๓ (๔๐) ศรีสะเกษ เขต ๔ (๔๐)	๓๒๐,๐๐๐	๔
๕๖	สกลนคร	สกลนคร เขต ๑ (๔๐) สกลนคร เขต ๒ (๔๐) สกลนคร เขต ๓ (๔๐)	๒๔๐,๐๐๐	๓
๕๗	สุรินทร์	สุรินทร์ เขต ๑ (๔๐) สุรินทร์ เขต ๒ (๔๐) สุรินทร์ เขต ๓ (๔๐)	๒๔๐,๐๐๐	๓
๕๘	หนองคาย	หนองคาย เขต ๑ (๔๐) หนองคาย เขต ๒ (๔๐) หนองคาย เขต ๓ (๔๐)	๒๔๐,๐๐๐	๓
๕๙	หนองบัวลำภู	หนองบัวลำภู เขต ๑ (๔๐) หนองบัวลำภู เขต ๒ (๔๐)	๑๖๐,๐๐๐	๒
๖๐	อุดรธานี ๑	อุดรธานี เขต ๑ (๔๐) อุดรธานี เขต ๒ (๔๐) อุดรธานี เขต ๓ (๔๐) อุดรธานี เขต ๔ (๔๐)	๓๒๐,๐๐๐	๔
๖๑	อุบลราชธานี	อุบลราชธานี เขต ๑ (๔๐) อุบลราชธานี เขต ๒ (๔๐) อุบลราชธานี เขต ๓ (๔๐) อุบลราชธานี เขต ๔ (๔๐) อุบลราชธานี เขต ๕ (๔๐)	๔๐๐,๐๐๐	๕
๖๒	อำนาจเจริญ	อำนาจเจริญ (๔๐)	๘๐,๐๐๐	๑

ภาคใต้

ศูนย์ที่	จังหวัด	เขตพื้นที่การศึกษา	จำนวนเงินที่จัดสรร	จำนวนคนที่คัดเลือก
๖๓	กระบี่	กระบี่ (๔๐)	๘๐,๐๐๐	๑
๖๔	ชุมพร	ชุมพร เขต ๑ (๔๐) ชุมพร เขต ๒ (๔๐)	๑๖๐,๐๐๐	๒
๖๕	ตรัง	ตรัง เขต ๑ (๔๐) ตรัง เขต ๒ (๔๐)	๑๖๐,๐๐๐	๒
๖๖	นครศรีธรรมราช ๑	นครศรีธรรมราช เขต ๑ (๔๐) นครศรีธรรมราช เขต ๒ (๔๐) นครศรีธรรมราช เขต ๓ (๔๐) นครศรีธรรมราช เขต ๔ (๔๐)	๓๒๐,๐๐๐	๔
๖๗	นราธิวาส	นราธิวาส เขต ๑ (๔๐) นราธิวาส เขต ๒ (๔๐) นราธิวาส เขต ๓ (๔๐)	๒๔๐,๐๐๐	๓
๖๘	ปัตตานี	ปัตตานี เขต ๑ (๔๐) ปัตตานี เขต ๒ (๔๐) ปัตตานี เขต ๓ (๔๐)	๒๔๐,๐๐๐	๓
๖๙	พังงา	พังงา (๔๐)	๘๐,๐๐๐	๑
๗๐	พัทลุง	พัทลุง เขต ๑ (๔๐) พัทลุง เขต ๒ (๔๐)	๑๖๐,๐๐๐	๒
๗๑	ภูเก็ต	ภูเก็ต (๔๐)	๘๐,๐๐๐	๑
๗๒	ยะลา	ยะลา เขต ๑ (๔๐) ยะลา เขต ๒ (๔๐) ยะลา เขต ๓ (๔๐)	๒๔๐,๐๐๐	๓
๗๓	ระนอง	ระนอง (๔๐)	๘๐,๐๐๐	๑
๗๔	สงขลา	สงขลา เขต ๑ (๔๐) สงขลา เขต ๒ (๔๐) สงขลา เขต ๓ (๔๐)	๒๔๐,๐๐๐	๓
๗๕	สตูล	สตูล (๔๐)	๘๐,๐๐๐	๑
๗๖	สุราษฎร์ธานี	สุราษฎร์ธานี เขต ๑ (๔๐) สุราษฎร์ธานี เขต ๒ (๔๐) สุราษฎร์ธานี เขต ๓ (๔๐)	๒๔๐,๐๐๐	๓

รายนาม

คณะกรรมการและคณะทำงาน

**โครงการเสริมสร้างคุณธรรม จริยธรรม และ
จรรยาบรรณของผู้ประกอบวิชาชีพทางการศึกษา**

รายนาม

คณะกรรมการบริหารโครงการเสริมสร้างคุณธรรม จริยธรรม และจรรยาบรรณของผู้ประกอบวิชาชีพทางการศึกษา

๑. พระพรหมเมธี	ที่ปรึกษากิตติมศักดิ์
๒. พระธรรมกิตติวงศ์	ที่ปรึกษากิตติมศักดิ์
๓. พระภาวนาวิริยคุณ	ที่ปรึกษากิตติมศักดิ์
๔. นายอำนาจ บัวศิริ	ที่ปรึกษา
๕. นายเสนาะ ผดุงฉัตร	ที่ปรึกษา
๖. นายสุนทร การบรรจง	ที่ปรึกษา
๗. นายคิเรก พรสีมา	ประธานกรรมการ
๘. นายนิยม ศรีวิเศษ	กรรมการ
๙. นายเอนก ถ่วงลือ	กรรมการ
๑๐. รองศาสตราจารย์มณฑรา ธรรมบุญชัย	กรรมการ
๑๑. นายยืนยง จิรัฎฐิติกาล	กรรมการ
๑๒. นายบุญช่วย ทองศรี	กรรมการ
๑๓. นายธนารักษ์ สมนกณ	กรรมการ
๑๔. นายธีระ อ่ำพูล	กรรมการ
๑๕. นายปริญญา ประจง	กรรมการ
๑๖. นายอร่าม มากระจัน	กรรมการ
๑๗. นายปัญญา แก้วเหล็ก	กรรมการ
๑๘. นายธนาศักดิ์ ศิริบุญนนท์	กรรมการ
๑๙. นายวสันต์ นาวเหนียว	กรรมการ
๒๐. นายยุทธชัย อุดมา	กรรมการ
๒๑. นายองค์กร อมรสินันท์	กรรมการและเลขานุการ
๒๒. นายศรายุทธ เจริญผล	กรรมการและผู้ช่วยเลขานุการ
๒๓. นายณรงค์ฤทธิ์ มะลิวัลย์	กรรมการและผู้ช่วยเลขานุการ
๒๔. นายสุรินทร์ อินทรักษา	กรรมการและผู้ช่วยเลขานุการ
๒๕. ผู้อำนวยการสำนักจรรยาบรรณวิชาชีพและนิติการ (นางจรัสศรี อินทวิชะ)	กรรมการและผู้ช่วยเลขานุการ

รายนาม

คณะกรรมการจัดทำหลักสูตรการพัฒนาคุณธรรม จริยธรรม และ จรรยาบรรณของผู้ประกอบวิชาชีพทางการศึกษา

๑. พระพรหมเมธี	ที่ปรึกษา
๒. พระธรรมกิตติวงศ์	ที่ปรึกษา
๓. พระภวนาวิริยคุณ	ที่ปรึกษา
๔. พระมหาอำนาจ ปฎิภาโณ	ที่ปรึกษา
๕. นายดิเรก พรสีมา	ที่ปรึกษา
๖. นายนิยม ศรีวิเศษ	ที่ปรึกษา
๗. นายองค์กร อมรสินันท์	ที่ปรึกษา
๘. นายธนารักษ์ สมคณ	ที่ปรึกษา
๙. นายศราวุธ เจริญผล	ประธานคณะกรรมการ
๑๐. พระมหาไพเราะ ฐิตสีโล	คณะกรรมการ
๑๑. นายสุวิทย์ มูลคำ	คณะกรรมการ
๑๒. นายเอนก ถ่วงลือ	คณะกรรมการ
๑๓. นายอาคม สมบูรณ์พงศ์	คณะกรรมการ
๑๔. นายอำนาจ บัวศิริ	คณะกรรมการ
๑๕. นางสาวสมสุดา ผู้พัฒน์	คณะกรรมการ
๑๖. นายยืนยง จิรัฏฐิติกาล	คณะกรรมการ
๑๗. นางรัชณี ชังชู	คณะกรรมการ
๑๘. นายปัญญา แก้วเหล็ก	คณะกรรมการ
๑๙. รองศาสตราจารย์มณฑรา ธรรมบุศย์	คณะกรรมการ
๒๐. นายวัชชัย ภาสกาพร	คณะกรรมการ
๒๑. นางยุพิน ชมภูบุตร	คณะกรรมการ
๒๒. นายยุทธชัย อุตมา	คณะกรรมการ
๒๓. รองศาสตราจารย์ดิลก บุญเรืองรอด	คณะกรรมการ
๒๔. นายเสนาะ ผดุงฉัตร	คณะกรรมการ
๒๕. นายสุนทร การบรรจง	คณะกรรมการ

- | | |
|--|-----------------------------|
| ๒๖. ผู้อำนวยการสำนักจรรยาบรรณวิชาชีพและนิติการ
(นางจรัสศรี อินทรวิชะ) | คณะทำงานและเลขานุการ |
| ๒๗. ผู้อำนวยการสำนักการประชุม
(นางสาวรจนา วงศ์ข้าหลวง) | คณะทำงานและผู้ช่วยเลขานุการ |
| ๒๘. ผู้อำนวยการกลุ่มส่งเสริมจรรยาบรรณวิชาชีพ
(นางสุญาดา สุนทรสารทูล) | คณะทำงานและผู้ช่วยเลขานุการ |
-

รายนาม

คณะกรรมการติดตามและประเมินผลการดำเนินงานโครงการคุณธรรม จริยธรรม และจรรยาบรรณของผู้ประกอบวิชาชีพทางการศึกษา

๑. พระพรหมเมธี	ที่ปรึกษา
๒. พระธรรมกิตติวงศ์	ที่ปรึกษา
๓. พระภานาวินวิญญู	ที่ปรึกษา
๔. นายคิเรก พรสีมา	ที่ปรึกษา
๕. นายนิยม ศรีวิเศษ	ที่ปรึกษา
๖. นายองค์กร อมรสินันท์	ที่ปรึกษา
๗. นายธนารัชต์ สมกณ	ที่ปรึกษา
๘. นายศรายุทธ เจริญผล	ประธานคณะกรรมการ
๙. นายณรงค์ฤทธิ์ มะลิวัลย์	รองประธานคณะกรรมการ
๑๐. นายสุรินทร์ อินทรักษา	รองประธานคณะกรรมการ
๑๑. นายเอนก ถ่วงลือ	คณะกรรมการ
๑๒. นายอร่าม มากระจัน	คณะกรรมการ
๑๓. นายปริญญา ประจง	คณะกรรมการ
๑๔. นายธีระ อ่ำพูล	คณะกรรมการ
๑๕. นายบุญช่วย ทองศรี	คณะกรรมการ
๑๖. นายยืนยง จิรัฏฐิติกาล	คณะกรรมการ
๑๗. นายสันต์ นาวเหนียว	คณะกรรมการ
๑๘. นางยุพิน ชมภูบุตร	คณะกรรมการ
๑๙. นายธวัชชัย ภาสตาพร	คณะกรรมการ
๒๐. ผู้อำนวยการสำนักจรรยาบรรณวิชาชีพและนิติการ (นางจรัสศรี อินทวิชะ)	คณะกรรมการและเลขานุการ
๒๑. ผู้อำนวยการสำนักนโยบายและแผน (นางสุรีย์พันธ์ แสงไพบุลย์ รักษาการในตำแหน่ง)	คณะกรรมการและผู้ช่วยเลขานุการ
๒๒. ผู้อำนวยการสำนักการประชุม (นางสาวรจนา วงศ์ข้าหลวง)	คณะกรรมการและผู้ช่วยเลขานุการ
๒๓. ผู้อำนวยการกลุ่มนโยบายและแผนยุทธศาสตร์ (นางสาวนิลวรรณ โรงแสง)	คณะกรรมการและผู้ช่วยเลขานุการ
๒๔. ผู้อำนวยการกลุ่มส่งเสริมจรรยาบรรณวิชาชีพ (นางสุญาดา สุนทรสารพูล)	คณะกรรมการและผู้ช่วยเลขานุการ

